



SAN CRISTÓBAL DE
LA LAGUNA



EXCMO. AYUNTAMIENTO DE SAN CRISTÓBAL DE LA LAGUNA
ÁREA DE SEGURIDAD CIUDADANA

PLAN DE EMERGENCIAS MUNICIPAL DE PROTECCIÓN CIVIL

CAPÍTULO : 2

ÁMBITO GEOGRÁFICO

Edición	Nº Revisión	Fecha	Capítulo	Idioma
B	1.0	20.12.2011	2	ES



PATRIMONIO DE LA HUMANIDAD

Ficha de revisiones del Plan de Emergencias Municipal de Protección Civil

Nº Revisión	Fecha	Descripción de la modificación
1.0	20.12.2011	Actualización de los datos

Aprobación de la actual revisión del documento

	Revisión	Aprobación
Nombre		
Función		
Fecha		
Firma		

CAPÍTULO 2 : ÁMBITO GEOGRÁFICO

ÍNDICE

Apartado	Pág.
2. Ámbito Geográfico	2
2.1 Datos del municipio y de su Ayuntamiento	2
2.2 Ubicación y límites geográficos	3
2.3 Orografía	4
2.4 Geología.....	5
2.5 Litoral	5
2.6 Hidrología.....	7
2.7 Climatología	8
2.8 Vegetación	14
2.9 Fauna.....	15
2.10 Patrimonio natural	17
2.11 Datos de población.....	18
2.12 Infraestructuras y vías de comunicación.....	21
2.12.1 Red viaria	21
2.12.2 Red marítima	21
2.12.3 Red aérea.....	21
2.13 Instalaciones y edificios de interés preferente atendiendo a sus funciones y vulnerabilidad. Servicios básicos	21
2.13.1 Abastecimiento de agua	21
2.13.2 Abastecimiento de gas.....	23
2.13.3 Abastecimiento de electricidad	23
2.13.4 Abastecimiento de combustibles.....	24
2.13.5 Telecomunicaciones	24
2.13.6 Red de saneamiento.....	24
2.13.7 Tratamiento de residuos	26
2.14 Instalaciones de alto riesgo por su potencial para generar riesgos o amplificar sus consecuencias	26
2.15 Actividades económicas y productivas	27
2.16 Fiestas	30
2.17 Zonas militares	33

2. ÁMBITO GEOGRÁFICO

2.1 DATOS DEL MUNICIPIO Y DE SU AYUNTAMIENTO

Tabla

Datos básicos del municipio de San Cristóbal de La Laguna

Nombre del municipio	San Cristóbal de La Laguna
País	España
Comunidad Autónoma	Islas Canarias
Isla	Tenerife
Provincia	Santa Cruz de Tenerife
Ubicación	Latitud 28° 29' N Longitud 16° 18' W
Dirección del Ayuntamiento	C/ Obispo Rey Redondo, 1
Código Postal Ayuntamiento	38201
Teléfono del Ayuntamiento	922 601 100
Teléfono de Seguridad Ciudadana	922 601 175 - 092
Fax del Ayuntamiento	922 601 180
Dirección del SAC · Centro Ciudad	C/ San Agustín, 38 (38201)
SAC · Centro Ciudad · Fax	922 259 091
SAC · La Cuesta · Dirección	C/ Abreu y Valdés, 1 (38320)
SAC · La Cuesta · Fax	922 661 779
SAC · Taco · Dirección	C/ Los Charcos s/n. Ed. Joy (38108)
SAC · Taco · Fax	922 619 424
SAC · Tejina · Dirección	C/ Marina González (38260)
SAC · Tejina · Fax	922 542 395
SAC · Valle de Guerra · Dirección	C/ Calvario, 1 (38270)
SAC · Valle de Guerra · Fax	922 500 422
Web oficial municipal	www.aytolalaguna.org
Policía Local · Central La Laguna · Teléfono	922 601 175 / 922 251 080 / 092
Policía Local · Central La Laguna · Fax	922 608 869
Policía Local · Notif. / Objetos perdidos	922 608 749
Policía Local · Notif. / Objetos perdidos · Fax	922 601 166
Policía Local · La Cuesta	922 661 889
Policía Local · La Cuesta · Fax	922 671 107
Policía Local · Taco	922 624 077
Policía Local · Taco · Fax	922 610 977
Policía Local · Tejina	922 542 432
Policía Local · Tejina · Fax	922 545 749
Código del Instituto Canario de Estadística	ISTAC 38 40 023

Notif. Notificaciones

SAC. Servicio de Atención e Información Ciudadana

Mapa
Localización urbana de la Casa Consistorial del Ayuntamiento de La Laguna



Fuente: Google Maps

Fuente: Elaboración propia © 2011

2.2 UBICACIÓN Y LÍMITES GEOGRÁFICOS

Límites

El municipio de San Cristóbal de la Laguna se sitúa al noreste de la isla de Tenerife, en el Valle de Agüere, limitando al este con Santa Cruz de Tenerife, al oeste con Tacoronte, al sur con El Rosario y rodeando al municipio de Tegueste.

Tabla

Teléfonos de contacto con los Ayuntamientos de los municipios limítrofes

Municipio	Líneas Municipales	Líneas a la Central Policía
Santa Cruz de Tenerife	922 606 000	922 606 092 / 922 606 330
El Rosario	922 548 000	922 548 386 / 629 803 989
Tacoronte	922 56 13 50 / 922 56 13 54	922 563 310 / 922 571 197
Tegueste	922 316 100	922 316 108 / 670 332 350

Superficie

El municipio de San Cristóbal de la Laguna está situado al noreste de la Isla de Tenerife, con las coordenadas geográficas:

Tabla

Coordenadas UTM del municipio de San Cristóbal de La Laguna

Coordenada U.T.M. (X)	Coordenada U.T.M. (Y)
371.319	3.151.863

Tabla

Superficies del municipio de San Cristóbal de La Laguna

Superficie (1)	102,06 km ²
Perímetro municipal	85,34 km ²
Longitud de costa	28,24 km ²
Perímetro municipal	85,34 km
Longitud de Costa	28,24 km
Altitud (2)	546,00 m.
Distancia (3)	9,00 km

Fuente: Instituto Geográfico Nacional

(1) La medida de superficie incluye la de los islotes y roques.

(2) La altitud es la de la capital municipal.

(3) La distancia del municipio está referida a su capital insular

2.3 OROGRAFÍA

El municipio de San Cristóbal de la Laguna está situado al noreste de la isla de Tenerife, en el Valle de Agüere, entre el Macizo de Anaga y el Monte de la Esperanza.

Su término municipal se extiende desde los enclaves turísticos de Bajamar y Punta del Hidalgo hasta los 792 m. de altitud donde se encuentra el núcleo de Las Montañas. A 7,5 km de la costa hay una amplia llanura situada a 550 m de altitud.

El espacio natural protegido del Municipio de San Cristóbal de La Laguna es el Macizo de Anaga, compartido con el municipio de Santa Cruz de Tenerife y de Tegueste.

Fue declarado parque natural en 1987 y reclasificado en su totalidad a Parque rural de Anaga en 1994 por la *Ley de Espacios Naturales de Canarias*.

El Macizo de Anaga, con una extensión de 14.418 hectáreas, constituye el borde nororiental de la isla de Tenerife. Como se trata de una avanzada en el mar, también se le llama península de Anaga. Desde un punto topográfico se caracteriza por presentar altitudes modestas en relación con el resto de la isla, con cotas máximas algo superiores a los 1.000 m (*montaña de la Cruz de Taborno* con 1.024 m), pero con frecuentes desniveles que en ocasiones alcanzan los 700 m de altura.

El acceso a este espacio natural puede realizarse por la carretera de San Andrés de Taganana, de La Laguna a El Bailadero y las innumerables pistas que cruzan buena parte del espacio en casi todas las direcciones.

Tabla

Altitudes del municipio de San Cristóbal de La Laguna

Altitud de la capital municipal	546 m.
Altitud máxima de las entidades poblacionales del municipio	791 m.
Altitud mínima de las entidades poblacionales del municipio	56 m.

Alturas con respecto al nivel del mar en metros.

2.4 GEOLOGÍA

En Anaga y las montañas del extremo occidental de Tenerife dominan los materiales de las series neógenas, pero también se encuentran en menor cantidad en las faldas del suroeste de Villaflor.

La mitad sur del casco urbano de San Cristóbal de La Laguna se asienta sobre coladas basálticas. Los basaltos son homogéneos, porfídicos y contienen fenocristales de olivino y piroxeno.

La mitad norte del casco urbano se asienta sobre otro tipo de materiales y destacan las arcillas lacustres. Estas arcillas se encuentran, aparte del casco urbano, en la parte del valle de Las Mercedes. Esta zona de poca pendiente (2%), presenta una morfología que se corresponde con una colmatación volcano-sedimentaria de un gran barranco excavado en el macizo de Anaga.

Se trata en general de limos arcillosos, con ausencia de granulometría gruesa y potencia variable, donde se superan en algunos puntos los 20 metros de profundidad.

Por lo tanto, todo el casco de San Cristóbal de La Laguna se asienta sobre limos y arcillas limosas, de potencia variable, con reducida permeabilidad y niveles permeables a muy poca profundidad.

En toda el área noroeste, es decir la zona de Tejina y Punta del Hidalgo, el paisaje lo forman una acumulación de coladas más o menos recientes, fosilizadas y que han nivelado el relleno anterior. Este relleno forma planicies costeras donde se asientan los cultivos y los núcleos de población más importantes.

Los basaltos y las fonolitas son los materiales más característicos, los primeros además predominan sin duda en todos los edificios antiguos de las islas, sobre todo en toda la zona de Anaga.

2.5 LITORAL

El litoral del municipio de San Cristóbal de La Laguna está conformado por un conjunto de playas:

- **Playa de Bajamar y Punta del Hidalgo**

Bajamar, núcleo costero a 3 km. de Tejina, cuenta con un conjunto de piscinas naturales: dos grandes y una infantil, con duchas y vestuarios. El acceso es gratuito. La playa está formada por arena negra y callaos.

Muy cerca de las piscinas existen numerosos bares y restaurantes.

También existe una pequeña playa de arena junto a la escollera, al lado de las piscinas, desde donde parte un paseo por la costa.

- **Playa del Arenal**

La Playa del Arenal se encuentra entre Bajamar y Punta del Hidalgo, con arena negra o callaos, dependiendo de los períodos del año y de las mareas. Se accede hasta la misma playa por una vereda que parte de la carretera general, desde el antiguo Hotel Neptuno. Suele ser frecuentada por practicantes de diferentes deportes acuáticos, como es el caso del popular surf.

Se accede a través de un sendero que empieza en la carretera general, cerca del Hotel Neptuno.

La carretera que conduce a Bajamar sigue bordeando la costa y finaliza en Punta del Hidalgo. Este pequeño núcleo turístico y pesquero posee una pequeña piscina natural en la zona costera de Los Areniscos, de acceso gratuito.

El litoral se caracteriza por la abundancia de calas y charcos intermareales, especialmente en el área de Las Furnias.

Existen varios restaurantes de carácter popular en la proximidad de la carretera general y otros en Punta del Hidalgo.

En toda esta zona costera el oleaje puede llegar a ser muy fuerte, por lo que hay que extremar las precauciones.

- **La Punta**

Zona localizada en el pueblo de San Juanito. Está formada por arena negra y callaos y por rocas. Cuenta con una piscina natural y acceso en coche.

- **Playa La Barranquera**

Situada en el Valle Guerra. Está formada por arena y callaos playa.

- **Playa de Jover**

En dirección a Tejina. Está formada por riscos y callaos. Cuenta con una piscina natural. Se accede por carretera asfaltada.

2.6 HIDROLOGÍA

El municipio de La Laguna con una superficie de 102,06 Km², se distribuye en las diferentes cuencas y subcuencas que recogen la escorrentía de las aguas a través de sus barrancos. El municipio posee dos vertientes: la norte y la sur. La vertiente norte descarga en el mar siendo los más importantes por su área de captación el Río, Tapias y Las Cuevas. En la vertiente sur contribuyen con los barrancos que al final terminan en el municipio de Santa Cruz de Tenerife siendo el mayor el barranco de Santos cuya mayor superficie está en el municipio de La Laguna. En este barranco se han producido las últimas inundaciones, la peor el 31 de marzo de 2002 y luego el primero de febrero de 2010, la primera con graves repercusiones en San Andrés y la segunda desplazándose en su intensidad hacia el municipio de El Rosario en Tabaiba.

A continuación se muestran los barrancos del municipio con los valores hidrológicos calculados de la guía metodológica para el cálculo de avenidas del Concejo Insular De Aguas de Tenerife, con los valores de precipitación y caudal para 50 y 250 años de período de retorno.

Tabla

Valores de precipitación y caudal para 50 y 250 años de período de retorno de la Vertiente Norte

Barranco	Coordenadas X/Y	Área (km ²)	Precipitación P ₅₀ (mm en 24h)	Precipitación P ₂₅₀ (mm en 24h)	Caudal Q ₅₀ (m ³ /sg)	Caudal Q ₂₅₀ (m ³ /sg)
Taborno	375.353 3.161.247	4,84	192	283	53	108,6
Río	371.575 3.161.250	13,14	191	280	113,9	225,2
Flandes	369.624 3.160.287	1,97	177	258	32	60,6
Perdomo	367.627 3.159.191	5,43	170	242	46	76,1
Tapias	366.847 3.158.665	13,95	167	230	82,3	125,1
Las Cuevas	366.110 3.158.530	18,49	164	225	110,4	162,1
Molina	364.895 3.158.511	4,07	143	196	36,1	53,4
Sin nombre	363.203 3.157.354	2,7	142	190	22,1	32,8
Tanque	363.231 3.157.249	1,46	138	187	13,7	21,2
Cuevas	362.721 3.156.835	0,66	132	179	7,5	11,2
Chamorro	362.619 3.156.737	1,12	130	175	12	18,1

Tabla

Valores de precipitación y caudal para 50 y 250 años de período de retorno de la Vertiente Sur (valores totales de las cuencas en los municipios Santa cruz de Tenerife, El Rosario y La Laguna)

Barranco	Coordenadas X/Y	Área (km ²)	Precipitación P ₅₀ (mm en 24h)	Precipitación P ₂₅₀ (mm en 24h)	Caudal Q ₅₀ (m ³ /sg)	Caudal Q ₂₅₀ (m ³ /sg)
Santos	377.875 3.149.186	40,35	161	220	220	312,5
Hierro	376.661 3.147.933	6,02	153	214	70,9	114
Moriscos	374.843 3.146.309	1,20	155	218	19,3	27,4
Muerto	373.469 3.145.144	14,74	186	265	128,6	190,8

2.7 CLIMATOLOGÍA

Los datos climatológicos provienen de tres estaciones de recogida de datos:

- Anaga, en el extremo noreste de Tenerife.
- La Laguna.
- Los Rodeos, Norte de Tenerife, al sursuroeste de La Laguna.

Tabla

Estaciones climatológicas cercanas al municipio de San Cristóbal de La Laguna

Estaciones	Latitud N	Longitud O	Altitud M	UTM
Ánaga	28° 31	16° 08	20	CS.88.61
La Laguna	28° 29	16° 19	547	CS.71.51
Los Rodeos	28° 29	16° 20	641	CS.70.50

Tabla

Valores Climatológicos Normales de Tenerife Norte Aeropuerto

Período 1971-2000 - Altitud (m): 632

Latitud: 28° 28' 39" N - Longitud: 16° 19' 46" O

Mes	T	TM	Tm	R	H	DR	DN	DT	DF	DH	DD	I
Ene	12.8	15.5	10.1	98	77	8	0	0	4	0	3	152
Feb	13.2	16.4	10.1	69	75	7	0	1	4	0	4	169
Mar	14.0	17.4	10.5	65	73	8	0	0	5	0	4	183
Abr	14.4	18.0	10.7	54	74	6	0	0	4	0	3	198
May	15.7	19.4	11.9	22	73	4	0	0	5	0	3	232
Jun	17.6	21.5	13.7	12	73	3	0	0	6	0	3	237
Jul	20.0	24.4	15.6	6	69	1	0	0	9	0	6	265
Ago	20.9	25.4	16.4	5	68	1	0	0	7	0	6	272

Mes	T	TM	Tm	R	H	DR	DN	DT	DF	DH	DD	I
Sep	20.5	24.5	16.4	20	70	3	0	0	4	0	5	220
Oct	18.5	22.1	15.0	48	74	7	0	0	4	0	3	197
Nov	16.3	19.3	13.2	70	75	8	0	0	3	0	4	168
Dic	14.0	16.7	11.3	87	78	9	0	0	4	0	3	153
Año	16.5	20.0	12.9	557	73	66	0	3	60	0	46	2.444

T	Temperatura media mensual/anual (°C)
TM	Media mensual/anual de las temperaturas máximas diarias (°C)
Tm	Media mensual/anual de las temperaturas mínimas diarias (°C)
R	Precipitación mensual/anual media (mm)
H	Humedad relativa media (%)
DR	Número medio mensual/anual de días de precipitación superior o igual a 1 mm
DN	Número medio mensual/anual de días de nieve
DT	Número medio mensual/anual de días de tormenta
DF	Número medio mensual/anual de días de niebla
DH	Número medio mensual/anual de días de helada
DD	Número medio mensual/anual de días despejados
I	Número medio mensual/anual de horas de sol

El rasgo característico del clima canario es el dominio de los alisios. Existen otras situaciones climáticas que se suceden a lo largo de los años, pero siempre de menor entidad que el régimen de alisios.

El régimen de alisios se caracteriza por una estructura vertical de superposición de las dos capas de alisio con una inversión térmica altitudinal y un desarrollo más o menos amplio de un mar de nubes que produce una nubosidad notable y persistente en las vertientes septentrionales de la isla de Tenerife y en general en todas las islas centrales del archipiélago canario.

A parte de esta característica climática, el archipiélago presenta otras situaciones que definen su climatología, las más comunes son las inversiones de aire sahariano y las perturbaciones oceánicas. Las primeras se caracterizan por una entrada de polvo sahariano en suspensión con calmas de aire asfixiantes y las segundas son una invasión de aire polar, borrascas del suroeste y gotas frías que se producen generalmente a finales del otoño y traen abundantes precipitaciones.

La isla de Tenerife presenta toda la gama de modalidades climáticas existentes en el archipiélago, una latitud subtropical, insularidad, una corriente marina derivada de la del Golfo, el régimen de alisios y contralisios y proximidad al desierto del Sahara, son las características de Tenerife que influyen notablemente en su régimen climático.

En Tenerife se pueden citar las siguientes modalidades climáticas:

- Las costas del sur y suroeste, que son muy cálidas, secas y tienen diferencias de humedad relativa según la orientación.
- Zonas de barlovento en el intervalo altitudinal del alisio.
- Zonas de sotavento en el intervalo altitudinal del alisio.
- Zonas con altitud mayores del techo de condensación de nubes del alisio, hasta al límite del arbolado.

e) Zonas con altitud mayor del techo de condensación de nubes y límite superior del arbolado.

En San Cristóbal de La Laguna la zona de Anaga, influida por el alisio, es húmeda y nebulosa, siendo el invierno húmedo y el verano seco. El altiplano de La Laguna es nuboso y frecuentemente afectado por el viento ya que la meseta de Los Rodeos coincide con el nivel de condensación del viento alisio en su ascensión lo que genera con frecuencia nubes de estancamiento que cubren la zona N. de la isla de Tenerife y nieblas relativamente frecuentes entre Los Rodeos, Cruz Chica y Guamasa.

No obstante en materia de Protección Civil son más importantes los valores absolutos ya que son los que nos dan referencia del posible riesgo al que pueden en un momento determinado estar expuestos los ciudadanos. En este sentido los valores absolutos térmicos de La Laguna, registrados en la estación más fiable que es la de Los Rodeos y con una serie de 1944-2011, son los siguientes:

Tabla

**Temperaturas máxima y mínima absolutas de San Cristóbal de La Laguna
Período 1944-2011**

Estación	Máxima absoluta	Mínima absoluta
Los Rodeos	41,4 °C el 31/07/2009	2,0 °C el 14/03/1944

Fuente: INM

En materia de precipitaciones la zona que registra mayores precipitaciones es la de Los Rodeos y se debe a lo comentado anteriormente.

Tabla

**Precipitaciones* máx. en Los Rodeos, Las Mercedes, Tegueste y Valle de Guerra
Período 1973-1990**

Año	Los Rodeos	Las Mercedes	Tegueste	Valle de Guerra
1973	80,4	100,0	49,4	35,0
1974	55,2	69,5	28,6	23,3
1975	31,7	62,0	40,5	36,5
1976	40,3	46,0	39,6	68,8
1977	260,3	270,0	203,6	112,4
1978	42,0	71,5	36,0	36,0
1979	78,0	101,0	82,0	88,0
1980	38,6	59,0	41,3	42,0
1981	31,4	45,0	26,0	70,3
1982	64,6	74,0	48,3	42,4
1983	101,2	72,0	70,5	42,0
1984	48,7	70,0	76,4	114,0
1985	35,3	63,5	34,0	50,0
1986	55,3	90,0	66,7	45,0
1987	45,6	50,5	108,0	101,0
1988	60,4	62,0	21,0	49,0

Año	Los Rodeos	Las Mercedes	Tegeste	Valle de Guerra
1989	86,1	69,5	56,0	108,0

* Expresadas en litros / m².

Gráfico
Precipitaciones máx. en Los Rodeos, Las Mercedes, Tegeste y Valle de Guerra
Período 1973-1990

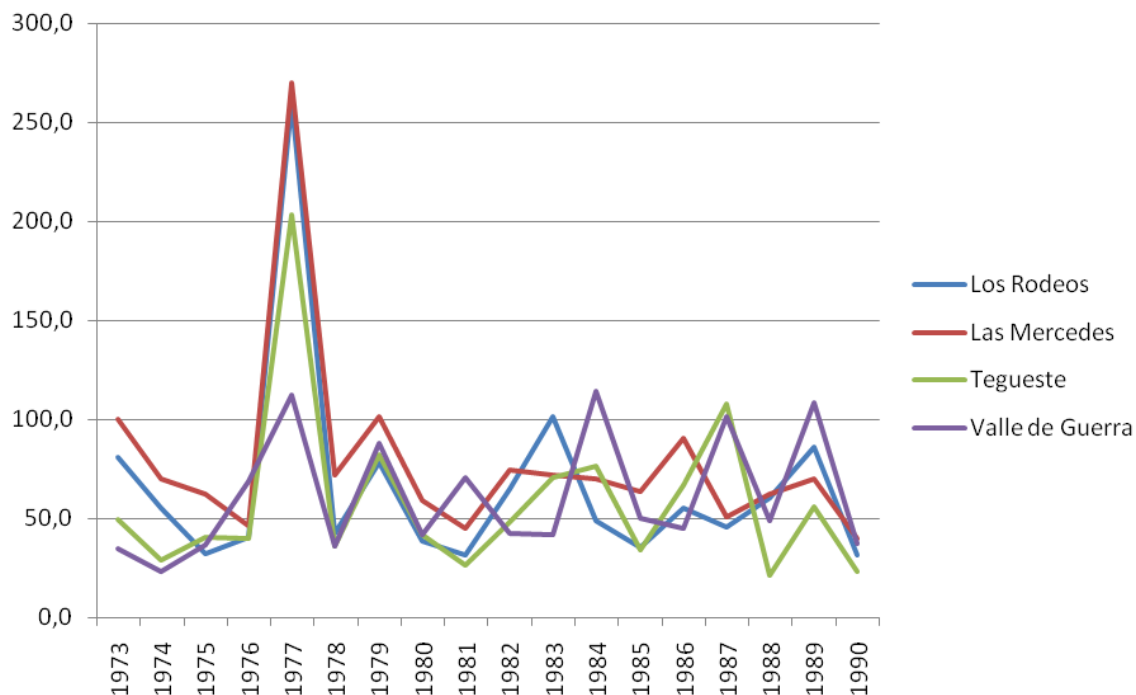


Tabla
Horas anuales de Sol en San Cristóbal de La Laguna

Estaciones	Medias de horas de Sol / año
Anaga	2.800
La Laguna	2.800
Los Rodeos	2.800

Respecto a los vientos predominantes, hay que constatar que según el Atlas Climático Nacional, los recorridos principales de los vientos en la isla de Tenerife y por estaciones son los siguientes:

- **Primavera**
 - Dominantes del Noroeste, muy fuertes.
 - Secundarios del Norte, fuertes.
 - Terciarios del Oeste y Noroeste, flojos.

- **Verano**

- Dominantes del Noroeste, muy fuertes.
- Secundarios del Norte, fuertes.
- Terciarios del Oeste y Noroeste, flojos.

- **Otoño**

- Dominantes del Noroeste, flojos.
- Secundarios del Norte, moderados.
- Terciarios de Sureste, flojos.

- **Invierno**

- Dominantes del Sureste, fuertes.
- Secundarios del Noroeste, moderados.
- Terciarios de Norte y Sur, moderados.

Es de destacar la frecuencia de vientos del norte para La Laguna, debido a las características orográficas de la zona, donde el macizo de Anaga ejerce una modificación de los vientos predominantes.

La racha de viento máximo registrada es de 147 Km/h el día 28 de noviembre del año 2005 a las 21.30 en la Estación de Los Rodeos en el periodo 1944-2011 coincidiendo con la tormenta tropical Delta.

Dentro Del Archipiélago Canario la altitud y la orientación de las laderas son factores que condicionan decisivamente tanto el clima como la vegetación, poniéndose de manifiesto la variedad de tipos que en estos aspectos presentan las diferentes zonas en la relativa diversidad de paisajes que dentro del Archipiélago se pueden apreciar.

Siguiendo la clasificación climática de Köppen, San Cristóbal de La Laguna estaría climatológicamente hablando dentro de la variedad CSA: "Clima Templado Lluvioso con verano seco y caluroso, donde la temperatura media del mes más cálido es superior a 22°C".

La suavidad de las temperaturas es uno de los rasgos más peculiares del clima canario, cuyos valores son moderados a lo largo del todo el año, sin grandes contrastes estacionales y por lo tanto la oscilación térmica tanto anual como diaria resulta en general bastante moderada, estando sus valores medios comprendidos entre 5º y 8º.

Lo valores medios de la insolación están condicionados tanto por la configuración orográfica del municipio, como por la exposición de gran parte de él a los vientos alisios, registrándose unas 2500 horas de sol anuales aproximadamente.

El rasgo más destacado del régimen pluviométrico en el Archipiélago Canario es su gran irregularidad, alternándose sequías pertinaces con episodios de aguaceros torrenciales, llegando al extremo de que en el corto espacio de unas horas pueden recogerse, en algunos puntos, cantidades de agua del mismo orden que los valores medios de la precipitación total anual. La precipitación media anual de La Laguna oscila entre los

250mm en las zonas costeras del municipio y los casi 600mm en la altiplanicie del Aeropuerto de Tenerife Norte.

Si comparamos la distribución espacial de las precipitaciones máximas diarias para un determinado periodo de retorno con la de las precipitaciones anuales medias, podemos observar una correspondencia bastante ajustada en términos generales, exceptuando la llanura de Los Rodeos y casco de la ciudad.

En emergencias es imprescindible tener siempre en cuenta los periodos de retorno de los fenómenos meteorológicos adversos, con la finalidad de habilitar las medidas preventivas adecuadas para que esos FMA causen el menor daño posible.

Periodo de retorno es el tiempo esperado o tiempo medio entre dos sucesos "improbables" con posibles efectos catastróficos.

En otras palabras, el periodo de retorno, generalmente expresado en años, puede ser entendido como el número de años en que se espera que se repitan unas precipitaciones que superen un cierto umbral meteorológico.

Estos datos son de alta importancia en múltiples aplicaciones: estudio de la erosión, cálculo y diseño de estructuras, estimación de avenidas, uso del suelo, drenaje urbano e inundaciones, etc.

Revisando los archivos de estaciones meteorológicas que están dentro del término municipal de San Cristóbal de La Laguna y buscando registros de precipitaciones que han superado los 200mm/24 horas nos hemos encontrado con lo siguiente:

Tabla

Precipitaciones superiores a los 200 mm./24 horas registrados en San Cristóbal de La Laguna

Estación	Altitud (m)	Máx. 24h	Fecha
Laguna-Cabrera Pinto	620	269.0	30/11/1922
Los Naranjeros	585	210.0	08/11/1950
Guamasa	610	235.4	10/04/1977
Las Mercedes	670	270.0	10/04/1977
Las Carboneras	600	248.0	23/10/1987
Aeropuerto de Los Rodeos	617	260.3	10/04/1977

A continuación se exponen los valores de precipitación para distintos periodos de retorno de las siguientes estaciones.

Tabla
Precipitaciones en San Cristóbal de La Laguna en diversos períodos de retorno

Estación	Períodos de retorno años (mm de precipitación)								
	2	5	10	25	50	75	100	250	500
Los Rodeos	65,2	105,2	131,8	165,3	190,2	204,6	214,8	247,3	271,9
Las Mercedes	74	125,9	160,3	203,8	236,0	254,8	268,0	310,2	342,0
Tegueste	52,4	95,9	124,8	161,2	188,2	203,9	215,0	250,3	276,9
Valle de Guerra	56,8	89,6	111,2	138,7	159,0	170,8	179,2	205,8	225,8

2.8 VEGETACIÓN

La flora total de Canarias es de 1978 taxones, que suben a 2073 si se incluye en la lista a las subespecies.

Se puede completar esta lista con 485 especies de algas bentónicas, 700 líquenes y 462 briófitos (antoceros, hepáticas y musgos). No se incluyen los hongos, pues no se consideran del reino vegetal, pero su importancia para la diversidad de las islas es fundamental, ya que cuentan con 900 especies, de las cuales 59 son endémicas.

De las 1978 especies vegetales vasculares, 514 son endemismos del archipiélago canario, por lo que el índice de endemismos sobre el total de la flora nativa (sin contar las 700 especies vegetales introducidas) es del 40%. Todas estas características hacen de Canarias un ejemplo de radiación adaptativa, solamente superado por Hawai, Nueva Zelanda, Juan Fernández y Madagascar.

Tenerife, junto con Gran Canaria, son las islas que presentan una mayor diversidad botánica. Se ha confirmado la presencia de 92 endemismos locales, 176 endemismos canarios, 90 endemismos macaronésicos, 226 especies nativas y 606 especies introducidas.

Los problemas de conservación de la flora en San Cristóbal de La Laguna, son los mismos que se dan en toda la isla de Tenerife y se pueden resumir en una fuerte presión humana y urbanística, sin desdeñar el daño producido a la misma por las especies foráneas introducidas, ya sean animales o vegetales.

En el Municipio de San Cristóbal de La Laguna, es el macizo de Anaga la zona con más valor florístico y faunístico, por lo que después de hacer un repaso generalista se pasará a detallar y describir esta importante "isla" de biodiversidad, tanto desde un punto de vista botánico como faunístico.

El parque en total tiene una extensión de 14.119 Ha, se comparte con los municipios de Santa Cruz de Tenerife y Tegueste y tiene una localización entre las coordenadas siguientes: 28° 32 N y 16° 14 O.

La figura de protección es la de Parque Rural, según Ley 12/1994, de 19 de diciembre, de Espacios Naturales de Canarias.

El parque se asienta en un macizo montañoso con formaciones geológicas muy antiguas, con un gran desarrollo de procesos erosivos, dando lugar a barrancos. La costa tiene gran profusión de acantilados y existen muy pocas playas.

La vegetación es variada, existen en la zona baja extensiones de cardonales tabaibales y en las zonas más altas series del fayal-brezal cacuminal. Entre ambas formaciones aparecen bosquetes de laurisilva, restos de sabinares y dragos.

Entre las especies más interesantes se pueden citar: el marmulán (*Pleiomermis canariensis*), el sauco (*Sambucus palmensis*), la tabaiba de monte (*Euphorbia mellifera*), *Carex canariensis*, *Culcita macrocarpa*, *Lugoa resoluta*, *Micromeria rivas-martinezii* y *Cheirolophus tagananensis*.

2.9 FAUNA

La fauna del archipiélago canario, al igual que la flora, es característica con gran cantidad de endemismos aunque sin llegar a la importancia de los taxones vegetales.

Los principales problemas de la fauna autóctona son la presión humana, pérdida de hábitat y competencia con especies introducidas.

La fauna es muy móvil por lo que no puede descartarse que no aparezca, aunque sea transitoriamente, algún taxón faunístico de los que se han datado en la isla de Tenerife.

Los taxones más amenazados que se encuentran en la isla de Tenerife se refieren a las especies más representativas del Macizo de Anaga, ya que es la zona del municipio con más interés biogeográfico.

Tabla

Especies animales amenazadas en la isla de Tenerife

G	Nombre científico	Nombre común	Endemismo
R	<i>Gallotia galloti insulanagae</i>	Lagarto tizón del Roque de Fuera	Canario
A	<i>Bulweria bulwerii bulwerii</i>	Petrel de Bulwer	
A	<i>Puffinus puffinus puffinus</i>	Pardela pichoneta	
A	<i>Puffinus assimilis baroli</i>	Pardela chica	Macaronésico
A	<i>Hydrobates pelagicus pelagicus</i>	Paíño común	
A	<i>Oceanodroma castro castro</i>	Paíño de Madeira	Macaronésico
A	<i>Accipiter nissus granti</i>	Gavilán canario	Macaronésico
A	<i>Buteo buteo insularum</i>	Ratonero común	Subespecie endémica canaria
A	<i>Sterna hirundo hirundo</i>	Charrán común	
A	<i>Gallinula chloropus chloropus</i>	Polla de agua	
A	<i>Burchinus oediconemus distinctus</i>	Alcaraván	Subespecie endémica canaria

G	Nombre científico	Nombre común	Endemismo
A	<i>Charadius dubius curonicus</i>	Chorlitejo chico	
A	<i>Charadius a. alexandrinus</i>	Chorlitejo patinegro	
A	<i>Scolopax rusticola rusticola</i>	Chochaperdiz	
A	<i>Columba bollii bollii</i>	Paloma turqué	Canario
A	<i>Columba junoniae junoniae</i>	Paloma rabiche	Canario
A	<i>Tyto alba alba</i>	Lechuza común	Subespecie endémica canaria
A	<i>Apus palidus brehemorum</i>	Vencejo común	
A	<i>Dendrocopus major canarensis</i>	Pico picapinos de Tenerife	Subespecie endémica canaria
A	<i>Calandrella rufescens rufescens</i>	Terrera marismeña	Subespecie endémica canaria
A	<i>Lanius excubitor koenigi</i>	Alcaudón real	Subespecie endémica canaria
A	<i>Corvus corax tingitanus</i>	Cuervo	
A	<i>Petronia petronia maderensis</i>	Gorrión chillón	Macaronésico
A	<i>Carduelis carduelis parva</i>	Jilguero	
A	<i>Bucanetes githaneus amantum</i>	Camachuelo	Subespecie endémica canaria
M	<i>Crocidura osorio</i>	Musaraña de Osorio	Canario
M	<i>Nyctalus leiseri</i>	Nóctulo pequeño	
M	<i>Hysugo savii</i>	Murciélago montañero	
M	<i>Pipistrellus maderensis</i>	Murciélago de Madeira	Macaronésico
M	<i>Plecotus teneriffae</i>	Murciélago de bosque	Canario
M	<i>Barbastella barbastellus</i>	Orejudo canario	
M	<i>Taradita teniotis</i>	Murciélago rabudo	

G: Grupo A: Ave M: Mamífero R: Reptil

En la isla de Tenerife hay inventariadas más de 975 especies distintas de animales invertebrados.

Tabla

Animales invertebrados en la isla de Tenerife

Grupo	Especie	Especies inventariadas	% de fauna inventariada
Coleóptero	Carábidos	226	100%
Coleóptero	Tenebriónidos	135	100%
Coleóptero	Estafilínidos	100	40%
Coleóptero	Pseláfidos	18	100%
Coleóptero	Curculiónidos	70	35%
Crustáceo	Isópodos	64	100%
Insecto	Odonatos	10	100%
Insecto	Dermápteros	16	88%
Insecto	Neurópteros	32	100%
Insecto	Tisanópteros	92	100%
Insecto	Isópteros	3	100%
Insecto	Lepidópteros	203	100%
Miriápodo	Sínfilos	6	100%
Total		975	89%

Fuente: Catálogo de invertebrados terrestres de Canarias (1993).

Las especies más representativas y que aportan riqueza ecológica al municipio de San Cristóbal de La Laguna son las de Anaga.

La fauna es muy diversa por la cantidad de biotopos distintos que pueden ocupar y el grupo de las aves es el más abundante y representativo. Estas manchas boscosas mantienen importantes poblaciones de las dos palomas endémicas de los bosques de laurisilva, la paloma turqué (*Columba bollii*) y la rabiche (*Columba junoniae*).

En la costa del municipio destacan las poblaciones de aves marinas, entre ellas son importantes las de pardela cenicienta (*Calonectris diomedea*), pardela chica (*Puffinus puffinus*) y petrel de Bulwer (*Bulweria bulweri*).

2.10 PATRIMONIO NATURAL

El único espacio natural protegido del Municipio de San Cristóbal de La Laguna es el Macizo de Anaga, compartido con el municipio de Santa Cruz de Tenerife.

Nombre

Anaga.

Localización

Se encuentra situado en la Península de Anaga, en el extremo nororiental de la isla de Tenerife, comprende parte de los municipios de San Cristóbal de La Laguna, Tegueste y Santa Cruz de Tenerife. Las coordenadas son 28° 32' N y 16° 14' O.

Extensión

14.119 ha.

Altitud

Se encuentra localizado entre el nivel del mar y los 1.024 metros sobre el nivel del mar que se alcanzan en la línea de cumbres del macizo de Anaga.

Formaciones principales

Las principales formaciones son los barrancos, la laurisilva y el cardonal-tabaibal.

Climatología

El clima es un factor que cambia rápida y totalmente, dependiendo de la altitud y la orientación de las vertientes expuestas. A partir de los 400-500 m. de altitud los vientos alisios húmedos del noroeste producen un incremento de precipitaciones y el microclima se vuelve cada vez más húmedo.

Para ver este contraste se puede comparar la precipitación que se registra a 45 m. de altitud, que es de 307,2 mm. la del Faro de Anaga, que es de 323,7 mm. a 235 m. de altitud los 620.7 mm que se registran a 850 metros sobre el nivel del mar en la Cruz de Taganaga.

La precipitación no es el único meteoro que varía rápidamente dependiendo de las condiciones orográficas, la temperatura son muy variables también y se registran unas medias mensuales entre los 12,5º C y 17º C en los Rodeos a 600 metros sobre el nivel del mar, que contrastan con las registradas en Santa Cruz con 19,5º C y 24,5º C a 50 metros sobre el nivel del mar.

Figuras de protección

Se trata de un Parque rural y una Zona de Especial Protección para las Aves (ZEPA) de acuerdo a la Ley 12/1994, de 19 de diciembre de 1994 de Espacios Naturales de Canarias y a la Directiva CEE/409/79.

Acceso

El acceso a este espacio natural puede realizarse por la carretera de San Andrés de Taganana, de La Laguna a El Bailadero y las innumerables pistas que cruzan buena parte del espacio en casi todas las direcciones.

2.11 DATOS DE POBLACIÓN

San Cristóbal de La Laguna es una población turística por excelencia, de aquí que un sector de población censado coexista con un volumen variable, a menudo importante, de visitantes venidos de todo el mundo.

No obstante, desde el punto de vista de la protección civil la afluencia turística no resulta significativa por cuanto se trata básicamente de población itinerante y no residente. El municipio apenas dispone de alojamiento hotelero, que se resume en cuatro pequeños hoteles entre Bajamar y Punta del Hidalgo.

Tabla

Evolución Demográfica comparativa San Cristóbal de La Laguna y Tenerife

Año	San Cristóbal de La Laguna	Tenerife
2003	134.744	799.889
2004	137.314	812.839
2005	141.627	838.877
2006	142.161	852.945
2007	144.347	865.070
2008	148.375	886.033
2009	150.661	899.833
2010	152.222	906.854
2011	157.398*	-

Fuente: INE a 20/10/2011

Gráfico
Evolución Demográfica comparativa San Cristóbal de La Laguna y Tenerife
Período 2000-2010

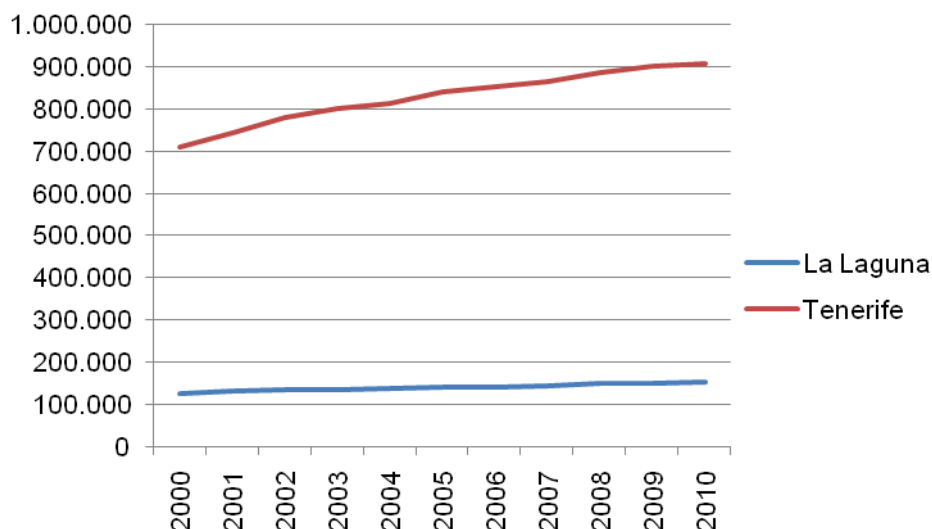


Tabla
Población de San Cristóbal de La Laguna por núcleos de población
Período 2011

Núcleos de población	Habitantes
Andenes, Los	2.678
Bajamar	2.268
Baldíos, Los	2.915
Cuesta, La	26.973
Chumberas, Las	3.838
Finca España	4.329
Geneto	5.796
Gracia	6.669
Guajara	3.039
Guamasa	4.012
Jardina	1.418
Mercedes, Las	1.061
Montañas, Las	292
Ortigal, El	1.718
Punta del Hidalgo	2.714
Rodeos, Los	2.441
San Cristóbal de la Laguna	32.879
San Lázaro	5.856
Taco	23.809
Tejina	8.202

Núcleos de población	Habitantes
Valle de Guerra	6.156
Valles, Los	2.879
Vega de las Mercedes	2.953
Vega, La	2.621

Fuente: Padrón Municipal del 20/10/2011

En términos de vulnerabilidad en caso de emergencia el tramo de población comprendido entre los 16 y los 65 años de edad se considera poco vulnerable y los tramos con posibles problemas de movilidad y más sensibles a los agentes externos, niños (menores de 15 años) y ancianos (mayores de 65 años) se consideran más vulnerables.

2.12 INFRAESTRUCTURAS Y VÍAS DE COMUNICACIÓN

2.12.1 RED VIARIA

La red viaria de San Cristóbal de La Laguna está formada por vías asfaltadas y por las líneas férreas que transcurren por el municipio uniendo con un tranvía la línea 1 La Trinidad con Santa Cruz de Tenerife y la Línea 2 La Cuesta con Tinet.

La red viaria de San Cristóbal de La Laguna genera un volumen diario de residentes de aproximadamente 374.840 viajes. Se calcula que el 64% (241.000) tienen como origen y destino el propio municipio y que el 60% de los externos vinculan al municipio con Santa Cruz de Tenerife y en menor medida con los municipios de El Rosario y Tegueste. Las zonas internas más productoras de movilidad por orden de importancia son el Casco (146.303), Taco y La Cuesta (70.000) y Finca España (43.000).

En reparto modal indica que el 60% de los viajes es con vehículo propio, el 23% se realiza a pie y el 13% se reparte fundamentalmente entre autobús, con un 8%, y el tranvía, un 5%; y los desplazamientos responden fundamentalmente al trabajo (34%), los estudios (17%) y al ocio (14%).

Por su parte el total de desplazamientos atraídos por el municipio asciende a 409.863. El 61% generados por el propio municipio (248.169) y el 20% (82.190) generados por Santa Cruz.

De los atraídos y generados por el municipio en torno al 81% se realizan con vehículo privado, siendo entre 50-60% de alcance interno y el 25% en relación a Santa Cruz, y entre el 18-20% en transporte público, siendo el 50-60% de alcance interno y entre el 20-30% en relación a Santa Cruz.

En total la red viaria del municipio soporta una carga de 780.931 desplazamientos diarios, de los que 635.500 se realizan en coche y 148.400 en transporte público, autobús o tranvía. Estas estadísticas no incluyen los tráficos de paso que no guardan relación con el mismo.

2.12.2 RED MARÍTIMA

La Laguna no dispone de puertos marítimos comerciales de ningún tipo, únicamente de un embarcadero en Punta Hidalgo, tradicional barrio de pescadores, destinado a pequeños barcos de pesca.

La red marítima más cercana se localiza en Santa Cruz de Tenerife, lugar de atraque de grandes cruceros y por tanto entrada a la Isla por vía marítima de miles de visitantes cada año. Este puerto conecta con todas las islas del Archipiélago.

2.12.3 RED AÉREA

La isla se encuentra comunicada con el exterior por **dos aeropuertos**, uno situado en el **sur de la isla a unos 60 km.** del centro de San Cristóbal de La Laguna, y otro, en el mismo municipio, a tan sólo a **3 km. de distancia del centro histórico.**

El aeropuerto Tenerife Norte se encuentra ubicado en el llano de Los Rodeos, viene prestando servicio al tráfico aéreo de la isla de Tenerife desde la década de los años cuarenta, actualmente se encuentra concentrado en el tráfico interinsular, pero también operan vuelos regulares nacionales e internacionales desde finales de 1998.

El tráfico insular, nacional e internacional no cesa de crecer en los últimos años.

2.13 INSTALACIONES Y EDIFICIOS DE INTERÉS PREFERENTE ATENDIENDO A SUS FUNCIONES Y VULNERABILIDAD. SERVICIOS BÁSICOS

2.13.1 ABASTECIMIENTO DE AGUA

La empresa encargada de la gestión y distribución de la red de agua potable y alcantarillado del municipio de San Cristóbal de la Laguna es CANARAGUA, S.A.

CANARAGUA, S.A. es una empresa participada por Corporación Canaria de Negocios, S.A. y el Grupo Agbar, nace en 1990 y se encarga de la gestión técnica y administrativa de los servicios de agua potable, alcantarillado, depuración y reutilización del agua en Canarias.

Los sistemas de captación del agua son:

- Agua procedente de desalación de agua de mar
- Pozos
- Galerías
- Nacientes

Parte de las aguas son transportadas por canales tanto cerrados como abiertos donde se vierte el agua de los pozos, galerías y nacientes.

Tabla

Coordenadas UTM de los depósitos de San Cristóbal de La Laguna

Nombre del Depósito	Coordenadas UTM	
	X	Y
El Ortigal	365112,01	3149179,15
Las Mercedes	372964,99	3155128,35
Montaña La Mina	369055,23	3150093,21
Tejina	367081,50	3156447,28
Araca	366472,72	3155423,92
Homician Bajo	370552,05	3160777,48
Homician Alto	371056,15	3160393,71
Bajamar	369013,98	3159204,14
Bajamar Pequeño	368902,99	3159284,56
Bejias	372937,77	3158173,98
Las Hiedras	374655,56	3158107,52
Guamasa	366561,19	3151185,23
Montaña Aire II	367065,66	3150917,95
San Roque	371951,19	3152123,20
Tiro Pichón	370895,05	3154149,86
Llano Los Viejos	374447,76	3156345,92
Valle de Guerra	363272,71	3154521,13
Los Baldíos	370027,75	3149897,08
Lomo Largo	372915,92	3153452,29
Dávila	365852,17	3151115,86
Finca España	372727,11	3150001,82
La Cuesta	373924,33	3149831,83
Floresta	372649,44	3151502,60
Valle Jiménez	374443,86	3152221,29
El Cardonal	372359,61	3147744,68
Las Chumberas	372191,14	3148542,07
Montaña Pacho	372227,96	3148006,76
Baldíos II	369960,15	3149887,42
Las Carboneras	374864,04	3158439,39
Montaña Aire	367043,84	3150871,01
Mesa Mota	370790,05	3153797,71

Tabla

Coordenadas UTM de los pozos en San Cristóbal de La Laguna

Nombre del Pozo	Coordenadas UTM	
	X	Y
Camino La Villa	369628,45	3151893,60

2.13.2 ABASTECIMIENTO DE GAS

En San Cristóbal de La Laguna, como en Canarias en general, no existen redes de distribución de gas. Se suministra gas butano a través de la siguiente red de distribución:

- Anaga litoral Norte: se surte del almacén del Municipio de San Cristóbal de La Laguna.
- Santa Cruz zona Ofra-Taco: Almacén auxiliar situado en la carretera La Cuesta Taco, dentro del Término Municipal de San Cristóbal de la Laguna.

El gas butano en bombona es suministrado a través de diversas empresas distribuidoras.

Tabla

Empresas distribuidoras de gas butano en San Cristóbal de La Laguna

Empresa	Teléfono de contacto
Combustibles Melián, S.L.	922 268 440
Diacar, S.L.	922 661 230
Antonio Darias Montesinos	-
Familia González Suárez	-

La empresa DISA es la encargada de la comercialización de GLP (Gases Licuados del Petróleo), comercializados en bombonas de butano y propano. La Central de producción se encuentra enclavada en el municipio sureño de Granadilla, desde donde es transportada hasta el almacén situado en el Polígono Costa Sur de Santa Cruz. Una vez allí, el mismo llega al cliente a través de una amplia red de distribución mediante concesiones de reparto en base a diferentes sectores geográficos establecidos dentro del Término Municipal, desde los que se realiza el reparto a domicilio en pequeños camiones con capacidad media de 70 bombonas o bien venta directa en estos mismos u otros puntos fijos de venta (generalmente estaciones de servicio).

La empresa DISA no posee Plan de Emergencia ante posibles incidencias de abastecimiento al casco urbano si bien es verdad que el mayor riesgo se corre en el reparto, labor que no realiza directamente esta empresa ya que ésta está otorgada en concesiones a diferentes agentes, los cuales en la zona urbana tienen dificultades de estacionamiento y acceso, sobre todo en el casco urbano de San Cristóbal de La Laguna.

2.13.3 ABASTECIMIENTO DE ELECTRICIDAD

En el municipio de San Cristóbal de La Laguna únicamente existe una red eléctrica, titularidad de la empresa UNELCO-ENDESA.

ENDESA utiliza como parámetro de calidad para la valoración de la continuidad del servicio eléctrico, el indicador más utilizado en España, el TIEPI (Tiempo de Interrupción Equivalente de la Potencia Instalada). Este indicador comprende todas las posibles causas de interrupción del servicio: las propias, las averías causadas por terceros, las causas de fuerza mayor, los trabajos programados e incluso las debidas a negocios gestionados por otras compañías, como las ocasionadas en generación y transporte.

2.13.4 ABASTECIMIENTO DE COMBUSTIBLES

En San Cristóbal de La Laguna, como en Canarias en general, no existen redes de combustible. Se abastece a las gasolineras y al aeropuerto a través de vehículos cisterna.

En el aeropuerto Tenerife Norte existen algunos depósitos de combustible no muy cercanos a zonas de viviendas y CEPSA tiene un Plan de emergencia Interior, para las instalaciones de combustibles de uso en aviación.

Este Plan es propiedad de CEPSA AVIACIÓN y se ha realizado conforme a la DIRECTRIZ BÁSICA PARA LA ELABORACIÓN Y HOMOLOGACIÓN DE LOS PLANES ESPECIALES DEL SECTOR QUÍMICO, según la Resolución de 30 de Enero de 1991.

Pueden consultarse las estaciones de servicio del término municipal de San Cristóbal de La Laguna en el catálogo de medios y recursos.

2.13.5 TELECOMUNICACIONES

La principal operadora en telefonía fija en Canarias es MOVISTAR, aunque existen otras operadoras como ONO y VODAFONE.

Información de contacto en el directorio telefónico.

2.13.6 RED DE SANEAMIENTO

La Red de Saneamiento o Alcantarillado es gestionada en el municipio por la empresa TEIDAGUA, participada por el grupo AGBAR, permite eliminar las aguas residuales transportándolas hasta las Estaciones Depuradoras de Aguas Residuales.

En los municipios de La Laguna y Tacornte, Teidagua gestiona unos 460 Km. de Red de Saneamiento, que ofrece cobertura a más del 83% de la población.

Las Estaciones Depuradoras de Aguas Residuales son instalaciones donde se somete al agua residual a una serie de tratamientos con el objetivo de eliminar los contaminantes aportados durante su uso, doméstico o industrial, consiguiendo así devolverla al medio natural con unas características muy similares a las originales.

La empresa dispone un Laboratorio Móvil de Inspección de Vertidos, o la cámara de TV que facilita las labores de limpieza de la Red de Saneamiento.

La limpieza de la Red se ejecuta en base al Plan de Limpieza Preventiva que anualmente se revisa, y que cuenta con dos camiones cuba con sus respectivos equipos humanos y materiales. Estos trabajos consisten en la retirada de residuos que se depositan en las canalizaciones.

Tabla

Oficinas de Teidagua en San Cristóbal de La Laguna

Oficina	Dirección	Tel.	Fax
Atención al público	C/ Esnesto Ascanio León y Huerta 5	900 200 653 902 200 563	
Administración	C/ San Agustín 8	922 315 016	922 632 010

Teidagua dispone de un sistema de telecontrol en cada una de las ramificaciones para verificar el caudal aportado a cada núcleo de población o sector hidráulico independiente. Se controla el nivel y los caudales de entrada y salida en los principales depósitos. También, se comprueba el nivel de cloro residual, existiendo equipos de recloración que permiten ajustar la concentración de desinfectante en el agua potable.

El sistema de Telecontrol para la red de abastecimiento de agua potable de La Laguna y Tacoronte esta compuesto por las siguientes instalaciones:

- Un centro de control ubicado en las oficinas de Teidagua en La Laguna.
- Dos repetidores de radiocomunicaciones para dar cobertura a todo el sistema.
- Veintisiete estaciones remotas via radio.
- Siete estaciones remotas vía Red Telefónica Básica.
- Una estación remota vía cable.

El sistema proporciona la siguiente información:

- Generación de informes diarios sobre la evolución de los caudales y niveles en los depósitos.
- Obtención de gráficos con los datos históricos
- Señal instantánea de caudal y nivel
- Alarmas generadas por estación o tipo de Señal.

Teidagua dispone de una unidad móvil equipada con una cámara de televisión capaz de llegar a cualquier punto de la canalización y visualizar y localizar el punto exacto de la incidencia.

La empresa también dispone de dos cubas de Saneamiento, destinadas a las labores de mantenimiento preventivo y averías de sus 460 Km. de red. Con una capacidad de almacenaje de 8.000 y 7.000 litros por vehículo, las cubas están montadas sobre un chasis Mercedes de 18 toneladas.

Estos vehículos realizan limpiezas preventivas durante todo el año para conservar en buen estado las Redes ante la época de lluvias y contribuir a una adecuada gestión de los pozos negros y una menor de la contaminación del subsuelo. Están disponibles para solucionar con mayor rapidez los problemas y las averías que puedan surgir.

2.13.7 TRATAMIENTO DE RESIDUOS

URBASER S.A. es la empresa encargada de realizar el servicio de recogida de residuos sólidos urbanos. Dicho servicio abarca la totalidad del Término Municipal.

Ante la interrupción del servicio por conflictos laborales, sabotajes o catástrofes naturales que impidieran la realización del servicio de recogida, se hacen necesarias medidas de carácter preventivo y el contemplar las siguientes actuaciones en los posibles supuestos:

- En el caso de paralización del servicio de recogida debido a un conflicto laboral, tanto la empresa como los trabajadores se someten al arbitraje de la autoridad competente en la materia o a disposición de los servicios específicos del Excmo. Ayuntamiento de San Cristóbal de La Laguna.
- En cualquier caso se prestaría la máxima atención a la correcta e inmediata prestación del servicio de recogida en centros sanitarios, hospitales, lonjas y mercados.

2.14 INSTALACIONES DE ALTO RIESGO POR SU POTENCIAL PARA GENERAR RIESGOS O AMPLIFICAR SUS CONSECUENCIAS

En San Cristóbal de La Laguna se consideran instalaciones de alto riesgo por su potencial para generar riesgos o amplificar las consecuencias de situaciones de emergencia las estaciones de servicio localizadas en el entorno urbano, los edificios históricos y las instalaciones del aeropuerto de Tenerife.

- Las estaciones de servicio:

Tabla

Estaciones de servicio de combustible de San Cristóbal de La Laguna

Organismo	Contacto	Teléfono	Grupo eléctrico
BP Las Canteras	Sergio y Renato Bethencourt	922 262 481	Sí
BP San Benito	Benito López Gomez	922 259 135	Sí
BP TACO Norte	Elías Martín	606 994 081	Sí
BP Tejina	Sixto de León	922 541 198	Sí
CAMPSA REPSOL Valle de Guerra	Edie Wilians	922 561 466	Sí
DISA Bajamar	Antonio Darias	922 542 742	Sí
DISA Los Majuelos	Nestor Melián	689 753 064	Sí
DISA OFRA Hospital	M ^a Fernanda Ramirez	922 646 554	Sí
DISA Padre Anchieta	Raimundo David Baroja	922 264 303	Sí
DISA Vistabella	Vanesa Cañadas	922 671 099	Sí
Estación MACKRO	José Ivan Alfonso Peña	922 821 204	Sí
PECAN Consteide la Mina	Marisa Glez Bacallado	922 312 011	Sí
PECAN La Higuera	José Armas Darias	922 642 503	Sí

Organismo	Contacto	Teléfono	Grupo electrógeno
REPSOL Geneto	Heliodoro Estevez	922 633 382	Sí
REPSOL Las Chumberas	Luz Milagro Mesa	922 820 725	Sí
REPSOL Los Frailes	José Lorenzo	922 541 257	Sí
REPSOL Los Rodeos	Manuel Lorenzo Castro	922 638 003	Sí
SHELL DISA Prodalca	Domingo López	989 752 051	Sí
TEJINA AGUTEBA, S.L.	Antonia Darías Montesinos	922 540 213	Sí
TEXACO Los Andenes	José M ^a Mendoza	922 622 573	Sí
TGAS Las Mercedes	Roberto Socas Abreu	922 268 474	Sí
TGAS Plaza San Cristóbal	Antonio Sabina Román	922 259 693	Sí

- Los edificios históricos, de incalculable valor histórico-artístico y reconocidos por ello a nivel mundial como Patrimonio de la Humanidad.

Edificio histórico	Dirección
Palacio Lercaro	C/ San Agustín 22 (antigua calle Real, esquina Tabares de Cala)
Santo Domingo de Guzmán	Plaza Santo Domingo
Palacio de Nava	C/ Nava y Grimón
Casa Alvarado-Bracamonte y de los Capitanes	C/ Obispo Rey Redondo
Iglesia del Convento de San Juan Bautista M.M. Claristas	C/ de Ernesto Ascacio y León Huerta
Iglesia del Convento de Santa Catalina de Siena	Plaza del Adelantado
Real Santuario del Cristo	Plaza del Cristo
Casas Consistoriales	C/ Obispo Rey Redondo 1
Ex-Convento de San Agustín	C/ San Agustín 48

- Las instalaciones del aeropuerto de Tenerife:

En el aeropuerto Tenerife Norte existen algunos depósitos de combustible no muy cercanos a zonas de viviendas y CEPSA tiene un Plan de emergencia Interior, para las instalaciones de combustibles de uso en aviación.

2.15 ACTIVIDADES ECONÓMICAS Y PRODUCTIVAS

Las actividades económicas y productivas del municipio se analizan en diversos sectores económicos: primario, secundario y terciario.

A continuación se presenta la superficie cultivada de los diferentes cultivos en el municipio (tomado del mapa de cultivos de la isla de Tenerife, Consejería de Agricultura, Ganadería, Pesca y Aguas 2007/2008).

Tabla

Superficie cultivada en San Cristóbal de La Laguna

Agrupación y Cultivo	Superficie (Ha)	Superficie %	Invernadero (Ha)	Invernadero %
Cereales y leguminosas	429,1	22,1	1,5	0,4
Cultivos no presentes	253,2	13,3	19,2	7,6
Platanera	241,5	12,7	59,7	24,7
Ornamentales	231,0	12,1	127,2	55,1
Viña	183,5	9,6	1,4	0,7
Huertos familiares	117,6	6,2	0,4	0,4
Hortalizas	109,3	5,7	28,3	25,9
Papa	100,3	5,3	1,0	1,0
Frutales subtropicales	81,8	4,3	44,5	54,3
Viña y otros	63,9	3,4	-	-
Cítricos	42,2	2,2	0,2	0,5
Frutales templados	24,9	1,3	-	-
Viña y papa	15,7	0,8	-	-
Tomate	8,4	0,4	8,4	-
Total	1.902,5		291,8	

La Laguna es el municipio con mayor superficie cultivada de la isla representando el 10,22% del total de 18.612,83 Ha.

En cuanto a producción ganadera también posee una gran importancia siendo el mayor de la isla (2009, Consejería de Agricultura, Ganadería, Pesca y Aguas) en ganado bovino 39% (1.818 de un total de 4667 animales), en ganado porcino ocupa el segundo lugar con 3788 animales 12,6% después de Güimar con 5.667 animales 18,9%, en ganado ovino ya ocupa el octavo lugar con 519 cabezas 4,7%, y en menor porcentaje el caprino con un 3,8% con 2.142 animales.

Tabla
Zonificación agrícola del municipio
2011

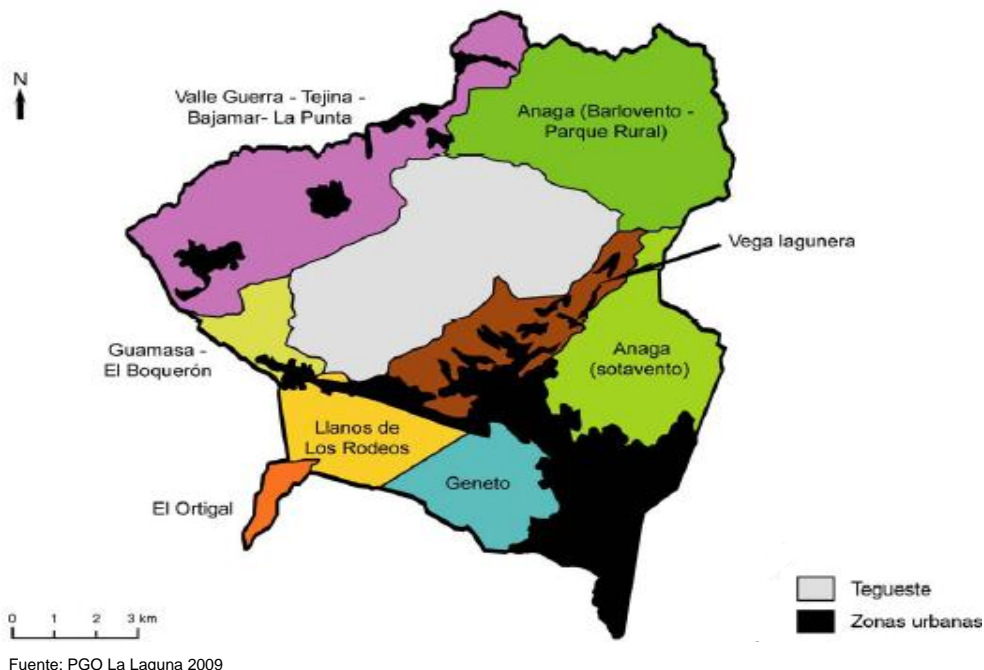


Tabla
Distribución de superficies industriales en la Isla de Tenerife

Comarca	Total	%	Superficie sin ocupar	%	Superficie ocupada	%	Superficie en construcción	%
Icod-Isla Baja	311.331,27	1,77	173.397,03	1,88	137.934,24	1,65	22.161,78	6,58
Valle La Orotava	427.642,11	2,43	121.770,87	1,32	305.871,24	3,66	30.598,01	9,09
Tacoronte Acentejo	294.493,08	1,67	164.850,52	1,79	129.642,56	1,55	2.068,37	0,61
Área Metropolitana	6.256.682,59	35,58	3.116.122,75	33,75	3.140.559,84	37,6	68.098,58	20,2
Sureste	190.556,42	1,08	127.833,16	1,38	62.723,26	0,75	0,00	0,00
Abona	7.402.608,34	42,10	4.662.580,74	50,50	2.740.027,60	32,8	30.055,14	8,93
Suroeste	508.596,11	2,89	126.443,58	1,37	382.152,53	4,58	4.022,13	1,19
Valle de Güimar	2.192.504,06	12,47	739.420,38	8,01	1.453.083,68	17,4	179.610,78	53,3
Total Isla	17.584.413,98	100	9.232.419,03	100	8.351.994,96	100	336.614,79	100

Tabla
Áreas industriales de San Cristóbal de La Laguna

Zona industrial	Sup. total	Sup. ocupada	Sup. sin ocupar	Empresas instaladas
Bocatuerta	21.221,69	11.787,43	9.434,26	12
Camino de la Costa	13.826,01	13.826,01	0,00	1
Camino de Las Cruces	19.322,63	8.986,69	10.335,94	9
Camino La Piterita	8.519,73	3.698,21	4.821,52	4
Camino Mantecas	16.715,34	16.715,34	0,00	5
El Coromoto	30.030,50	19.634,70	10.395,81	12
Finca España	5.536,23	5.536,23	0,00	4
Güamasa	193.604,33	85.887,22	107.717,11	4

Zona industrial	Sup. total	Sup. ocupada	Sup. sin ocupar	Empresas instaladas
La Cruz Chica	23.759,37	13.725,99	10.033,38	2
La Cuesta Taco	83.847,31	67.018,70	16.828,61	24
Las Torres de Taco	308.638,08	245.385,06	63.253,02	97
Los Baldíos	32.356,03	27.435,63	4.920,40	6
Los Ingenieros	39.376,12	35.484,45	3.891,67	13
Los Rodeos	120.419,50	88.256,63	32.162,87	24
Los Majuelos	261.056,08	241.756,98	19.299,10	89
Polígono 5	125.041,50	97.381,02	27.660,48	34
Polígono de Geneto	13.995,25	8.241,19	5.754,06	4
San Lázaro	18.438,75	18.438,75	0,00	8
San Matías	30.303,86	27.230,91	3.072,94	5
Valle Colino	105.372,40	51.018,32	54.354,08	8
Valle de Guerra	2.355,93	2.355,93	0,00	1

Fuente. Cabildo de Tenerife. Área de Economía y Competitividad

2.16 FIESTAS

Las fiestas destacables son la Romería de San Benito Abad, el Cristo, la Semana Santa, el Corpus Christi, los Corazones de Tejina y la Librea de Valleguerra, son un ejemplo más de la identidad del municipio.

A continuación se pasa a detallar estos festejos populares:

- **Corpus Christi**

Es la fiesta religiosa más antigua de la isla y data de 1496. Se celebra a primeros de junio.

- **Fiesta del Cristo**

Se celebra durante la primera quincena de septiembre, aunque el día más importante es el 14 del mismo mes. Se remonta esta fiesta hasta el siglo XVII y la imagen que da nombre a la festividad fue traída a la isla en 1520 por intercesión del primer Adelantado. Estas fiestas son las más importantes junto con la Semana Santa.

- **Semana Santa**

La Semana Santa Lagunera es una de las manifestaciones religiosas más importantes de todo el archipiélago Canario. El espíritu de la Semana Santa lagunera está más cercano al de sus homónimas castellanas que a las andaluzas, por su sobriedad y recogimiento.

- **Romería de San Benito**

Es el patrón de los campesinos y constituye el máximo ejemplo de fiesta popular y tradicional de las que celebran en la ciudad. Tiene su origen en 1532. Vestidos con

traje típico y a lomos de animales, en carretas o formando parte de grupos folclóricos, los romeros sacan en procesión al Santo por las calles principales de la ciudad, interpretando ritmos populares. Esta fiesta se celebra en la primera quincena del mes de julio, con una serie de actos populares y religiosos que culminan el segundo domingo del mes de la Romería.

Una vez descritas las principales fiestas del municipio, se detallan las fiestas de barrios autorizadas por el Ayuntamiento de San Cristóbal de La Laguna:

Tabla
Fiestas de Barrio de San Cristóbal de La Laguna

Mes	Fiesta	Barrio
Enero	Cabalgada de Reyes	La Laguna
Enero	Cabalgada de Reyes	Tejina
Enero	Cross de la mujer	-
Enero	Paseo ganadero hasta La Matanza	-
Febrero	Carnaval Polígono Padre Anchieta	-
Febrero	Carnaval Verdellana	Verdellana
Febrero	Virgen de Lourdes	Tejina
Marzo	Carnaval de Bajamar	Bajamar
Marzo	Carnaval del barrio Candelaria	La Cuesta
Marzo	Procesión de San Lázaro	La Laguna
Mayo	Romería de las Mercedes	Las Mercedes
Marzo Abril	Semana Santa	La Laguna
Mayo	Fiesta de la Cruz	Las Mantecas
Mayo	Fiesta de la Cruz	Ortugal
Mayo	Romería de San Isidro	Valle Guerra
Mayo	Barrio San Matías	San Matías
Mayo	Procesión Patrona	Puerta Hidalgo
Mayo	Romería de San Isidro	Guamasa
Mayo	Virgen de Fátima	Lomo Largo
Mayo	San Juan	Villa Hilaria
Mayo	Fiestas patronales	El Rocío
Mayo	San Mateo	Punta Hidalgo
Mayo	San Pedro	Valle Tabares
Junio	Día Mundial del Medio Ambiente	La Laguna
Junio	Corpus Christi	La Laguna
Junio	San Juan	La Laguna
Junio	Día de Valle Guerra	Valle Guerra
Junio	Día de La Encarnación	La Higuera
Junio	Feria artesana	Tejina
Julio	San Cristóbal	Tejina
Julio	Fiesta Las Canteras	Las Canteras
Julio	Patrona del Batán	El Batán
Julio	Romería de San Benito	San Benito
Julio	Patrona del Batán	El Batán
Julio	San Luis Gonzaga	Taco

Mes	Fiesta	Barrio
Julio	Santa Ana del Ortigal	Ortigal
Julio	Romería Las Carboneras	Las Carboneras
Julio	Fiestas patronales	Camino La Villa
Julio	Virgen del Carmen	Tejina (Jover)
Julio	Las Nieves (La Piterita)	F. España
Julio	Fiestas patronales	Verdellana
Julio	San Lázaro	La Laguna
Julio	Del Carmen	La Punta
Agosto	Los Corazones	Tejina
Agosto	Fiestas patronales de Valle Jiménez	Valle Jiménez
Agosto	Santa Rosa de Lima	Camino Tornero
Agosto	San Ramón	Chimanada
Agosto	Santa Rosa de Lima	Guamasa
Agosto	Fiestas patronales	Bajamar
Agosto	Fiestas patronales	Los Baldíos
Agosto	San Roque	Valle Guerra
Agosto	Las Gavias	La Laguna
Agosto	Jardina	Jardina
Agosto	San Lázaro	La Laguna
Agosto	San Roque	La Laguna
Agosto	San Bartolomé de Geneto	La Laguna
Agosto	Santa María de Gracia	La Laguna
Agosto	San Roque	La Laguna
Agosto	Del Carmen	La Barranquera
Agosto	Virgen del Coromoto	-
Agosto	Procesión	Los Baldíos
Agosto	Fiestas de San Lázaro	San Lázaro
Agosto	Fiestas de Vista Bella	Vista Bella
Agosto	Virgen de la Candelaria	Camino Las Gavias
Septiembre	Fiestas del Cristo	La Laguna
Septiembre	Festival Los Sanadeños	La Laguna
Septiembre	Carrera Popular Fiestas del Cristo	La Laguna
Septiembre	Nuestra Señora del Rosario (tiro al plato)	Valle Tabares
Septiembre	Fiestas patronales	Taco
Septiembre	Cruz del Carmen	Monte Las Mercedes
Septiembre	Cruz del Carmen	Cruz del Carmen
Septiembre	Procesión del Cristo	La Laguna
Septiembre	Cabalgata de carrozas	La Laguna
Septiembre	Concierto Sinfónica Tenerife	La Laguna
Septiembre	Concurso de arrastre Isla de Tenerife	-
Septiembre	Procesión Octava del Cristo	La Laguna
Septiembre	Fiestas San Miguel Arcángel	La Laguna
Septiembre	Encuentro de centros Nuevos Camina	Valle Guerra
Septiembre	Nuestra Señora del Rosario	Valle Tabares
Septiembre	San Mateo	La Punta
Septiembre	Barrio de la Candelaria	La Cuesta
Septiembre	San Miguel de Geneto	Geneto

Mes	Fiesta	Barrio
Septiembre	Procesión de la Virgen de la Paz	La Cuesta Barrio Candelaria
Octubre	Nuestra Señora del Rosario	Barrio Nuevo
Octubre	Virgen del Pilar	Taco
Octubre	Los Andenes	Los Andenes
Octubre	Nuestra Señora del Rosario	Valle de Guerra
Octubre	Las Mercedes	Las Mercedes
Octubre	Exposición Clásica Ciudad La Laguna	La Laguna
Octubre	Nuestra Señora del Rosario	Valle de Guerra
Noviembre	Día de todos los Santos	Todos
Noviembre	Fiestas de San Diego	La Laguna
Noviembre	Nuestra Señora de La Candelaria	El Batán
Diciembre	Maratón de Anaga	-
Diciembre	Vigilia de la Inmaculada Concepción	-
Diciembre	Procesión de La Concepción	-
Diciembre	Procesión San Fco. De Paula	Los Baldíos
Diciembre	Media maratón ciudad de Tacoronte	-
Diciembre	Cabalgada Papa Noel	Santa María de Gracia
Diciembre	San Silvestre	-
Diciembre	Fiesta Fin de Año	La Verdellada
Diciembre	Fiesta Fin de Año	Las Mercedes
Diciembre	Fiesta Fin de Año	Plaza La Concepción

2.17 ZONAS MILITARES

Las siguientes áreas del término municipal de San Cristóbal de La Laguna están catalogadas como zonas militares:

- El Archivo militar.
- Base de helicópteros BEHLMA VI.
- Campo de tiro Las Raíces.
- El Cuartel de Ingenieros.
- El Cuartel de Las Canteras.
- El Cuartel La Mina.
- El Cuartel Las Raíces.
- El Cuartel Los Rodeos.
- Grupo de mantenimiento.
- El Polvorín de Geneto.
- El Polvorín de Tabares.
- Radiofaro.
- San Francisco.
- Unidad Logística.

Todas las áreas se hallan documentadas cartográficamente en el correspondiente anexo.