



## Teatro Leal



**Dirección:**

Calle Obispo Rey Redondo, 50  
38201 San Cristóbal de La Laguna  
Santa Cruz de Tenerife



**Teléfono:**

922 265 433



**Web:**

[www.teatroleal.es](http://www.teatroleal.es)



**Horario:**

(DE TAQUILLA)  
De lunes a sábado de 11 a 13 h. y de 18 a 20h.  
Domingos 2 horas antes del correspondiente  
espectáculo.



**Entrada:**

El precio varía dependiendo del espectáculo.  
Información en la web del teatro.



**Guagua/Bus:**

Parada: Intercambiador La Laguna  
[www.titsa.com](http://www.titsa.com)



**Tranvía:**

Línea 1 Parada Trinidad  
[www.metrotenerife.com](http://www.metrotenerife.com)



**Parking Accesible:**

Existen plazas reservadas a personas con  
movilidad reducida en los estacionamientos  
de pago de: Las Quinteras, Parkia Trinidad y  
El Cristo.





## Información General.

El Teatro Leal es el mayor exponente de la historia cultural de La Laguna. Promovido por el filántropo Antonio Leal Martín, su inauguración llegó en 1915 para colmar las aspiraciones culturales de una sociedad que demandaba una infraestructura acorde con la importancia de la ciudad. Es un edificio de estilo netamente ecléctico (mezcla de estilos artísticos). Este noble edificio, presenta una fachada de tres plantas y cuatro en el interior, y puede presumir de ser uno de los más elegantes de La Laguna. Su fachada se caracteriza por la profusión de elementos florales, animales y de personajes. También destacan los medallones en honor a Calderón de la Barca y Lope de Vega añadidos en 1931.



El interior destaca por su magnificencia y tiene la particularidad de tener un suelo en el patio de butacas susceptible de levantarse en su plano horizontal. Sin embargo, lo que más llama la atención son las pinturas murales y en la cubierta y en las paredes del patio de butacas.



La calle desde la que se accede al teatro es peatonal, llana y accesible. El edificio cuenta con 4 puertas de entrada iguales. Las puertas son de doble hoja. La anchura de paso de cada entrada es de 2 m. La taquilla se encuentra en la primera puerta de la izquierda. Para acceder a la taquilla hay un escalón de piedra de 8cms y el mostrador está a 1.10m de altura. El escalón no está señalizado táctil ni cromáticamente.

La puerta de entrada accesible al teatro es la que está al lado de la taquilla. Tiene un desnivel de 5 cm de altura que se solventa con una rampa móvil. Las otras dos puertas tienen un escalón de 8 y 14 cm de altura respectivamente. Los escalones no tienen banda contrastada en textura y color.





Las puertas de entrada dan acceso al vestíbulo. Desde ahí se accede a la platea y patio de butacas, así como al ascensor, escaleras, aseos adaptados y guardarropas.

El patio de butacas tiene planta en herradura. En los laterales se colocan las escaleras de las plantas superiores, correspondientes a platea, patio y anfiteatro, localizados en la primera, segunda y tercera planta respectivamente. La primera planta cuenta con aseos no adaptados

El patio de butacas, en forma de herradura, está en la planta baja. Tiene tres puertas con una anchura libre de paso de 1.60 m cada una. El acceso al patio de butacas es accesible. El pavimento del patio de butacas tiene un 4% de desnivel. El teatro dispone de seis plazas reservadas para personas con movilidad reducida. Están situadas en la última fila y no están delimitadas en el pavimento. Las plazas están situadas en una pendiente del 4 %.



El pasillo central del patio de butacas está en desnivel. Dicho pasillo dispone de señalización visual con luces en su recorrido. La señalización del número de fila es difícil de localizar.

No existen plazas reservadas para PMR en la primera y en la segunda planta. Las personas con movilidad reducida pueden recorrer el edificio excepto los palcos de la 1ª, 2ª y 3ª planta.

## Entorno exterior:

- **Calle peatonal, llana y accesible:** Si
- **Pavimento homogéneo y antideslizante:** Si



Taquilla





## Entrada:

- **Rampa de acceso:** Si, rampa para salvar 3cm
- **La pendiente hace que la rampa sea:** Utilizable de forma autónoma
- **Pavimento homogéneo y antideslizante:** Si
- **Nombre del recurso turístico visible y legible:** Si
- **La entrada analizada es:** La principal
- **Ancho de paso de la puerta de entrada:** Mayor o igual que 80cm
- **Obstáculos en la puerta:** No.



Entrada

## Circulación interior

- **Desplazamiento con silla de ruedas:** Total (excepto palco de 1ª, 2ª y 3ª planta).
- **Iluminación adecuada:** Sí
- **Hay rótulos de señalización:** Sí
- **Rótulos con textos de color contrastado:** Si
- **Rótulos con textos en altorrelieve /braille:** No

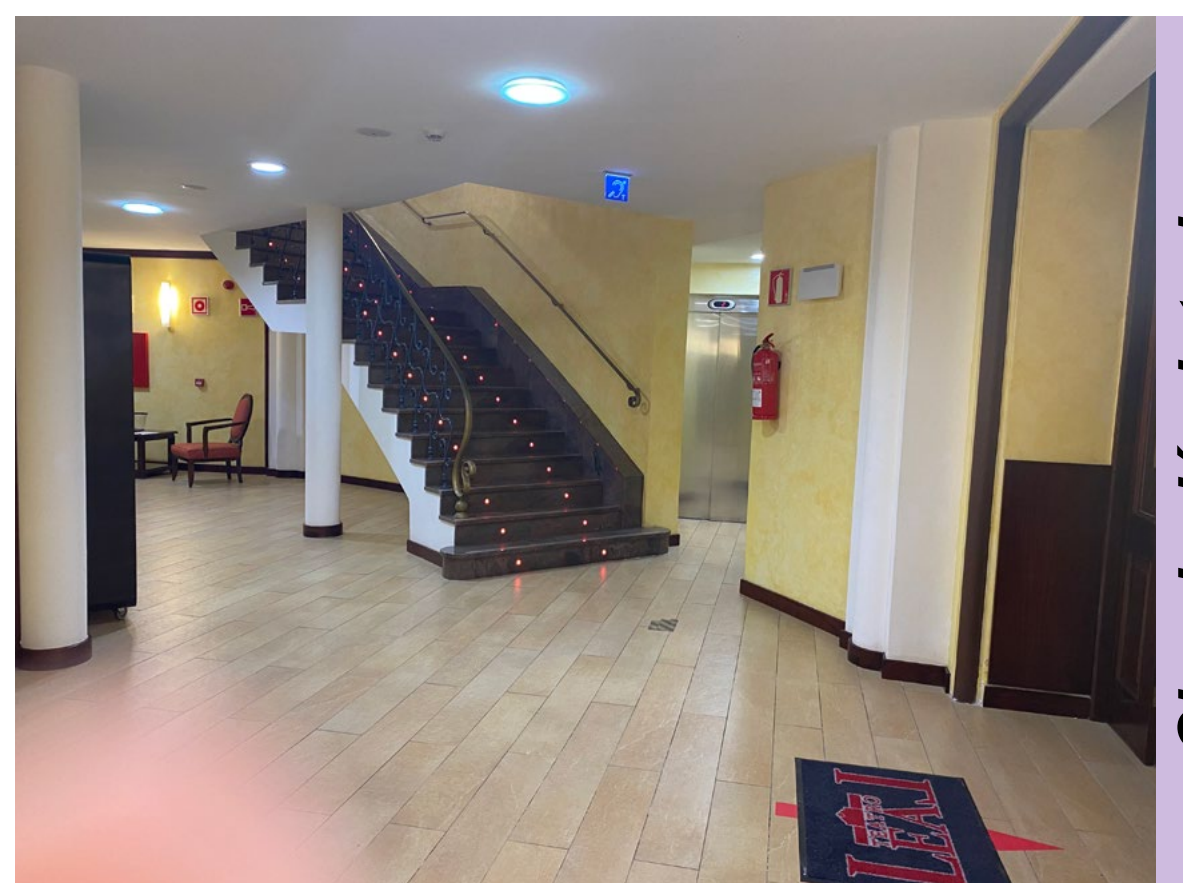


Patio butacas

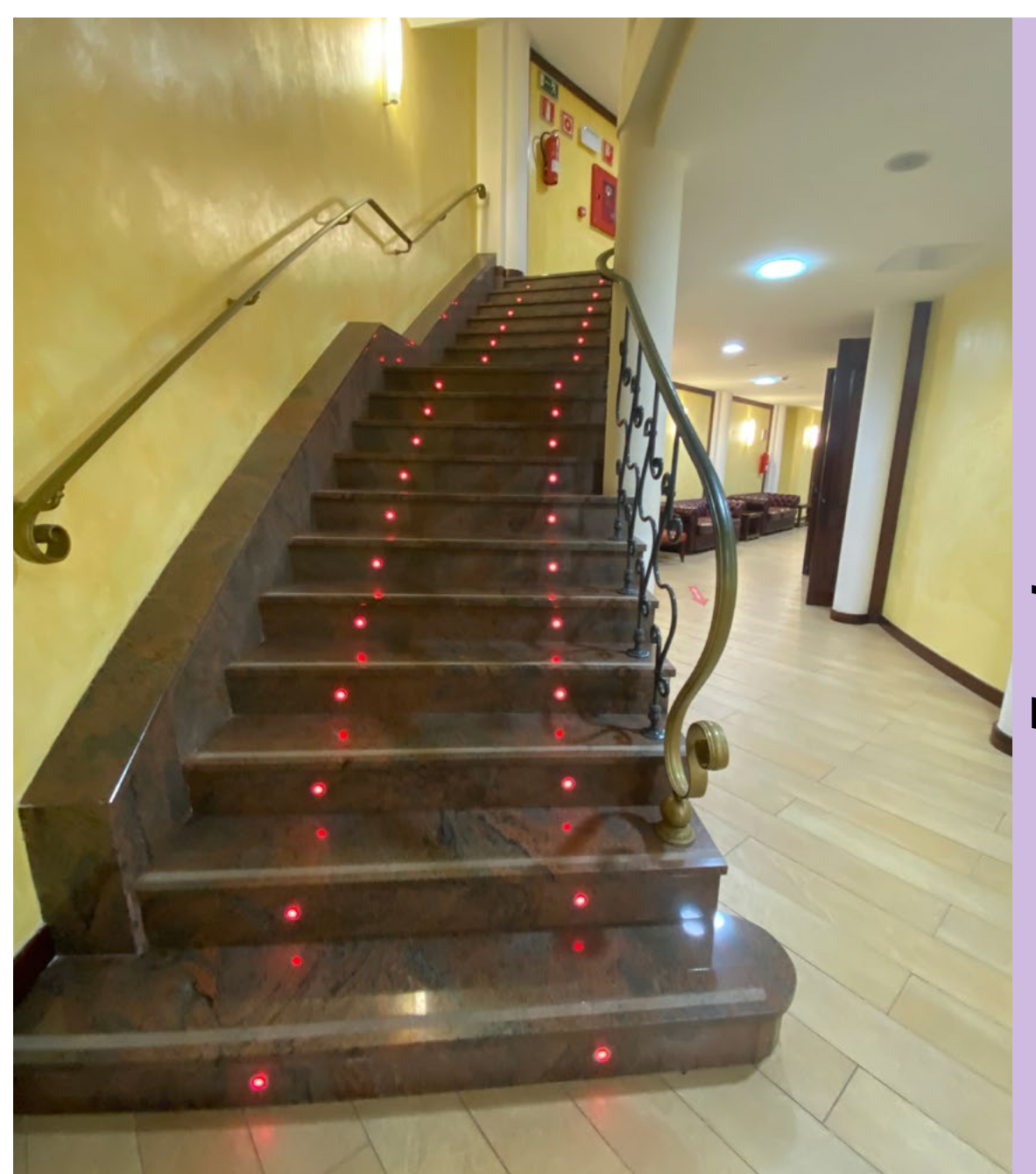
Establecimiento de varias plantas. El desplazamiento entre plantas se realiza mediante:

### Escalera

- **Altura de escalones:** 25 cm
- **Bordes de los escalones con franja de color contrastado y antideslizante:** Si
- **Pasamanos:** Si
- **Franja de señalización tacto-visual antes de los escalones:** Si



Circulación interior



Escaleras





## Ascensor

- **Dimensión de la cabina:** Mediana / Grande (80cm ancho de puerta, 1.10m anchura de cabina y 1.35 fondo de la cabina).
- **Con información sonora:** Si
- **Con información visual:** Si
- **Botones de color contrastado:** Si
- **Botones en altorrelieve:** Si
- **Botones en braille:** Si
- **Botones a altura adecuada para personas en silla de ruedas:** Si



Ascensor

## Aseo adaptado en zonas comunes

- **Acceso sin desniveles:** Sí
- **Ancho de paso de la puerta:** Mayor o igual a 80cm
- **Apertura de la puerta:** Hacia el exterior la cabina general y hacia el interior la cabina del inodoro.
- **Espacio libre de giro mayor o igual que 150cm de diámetro:** Si, en la cabina general. La cabina del inodoro no permite tiene 150cm de diámetro.
- **Las puertas de las cabinas de los aseos no tienen una banda libre inferior en la cabina que permite ver si han si hay alguien en su interior**

### Inodoro

- **Espacio libre de transferencia lateral al inodoro:** Si
- **El espacio lateral es mayor o igual que 80 cm:** Si, a la izquierda
- **Tiene barra (s) de apoyo:** Sí
- **Barras de apoyo del inodoro:** Lado izquierdo
- **La barra de apoyo del lado izquierdo es:** abatible
- **Barra al lado derecho:** No tiene.
- **Altura del asiento del inodoro:** Estándar (entre 40 y 45cm)



Aseo



Aseo


### Lavabo

- **Con grifo de monomando**
- **Sin pedestal**





## Acceso a la información

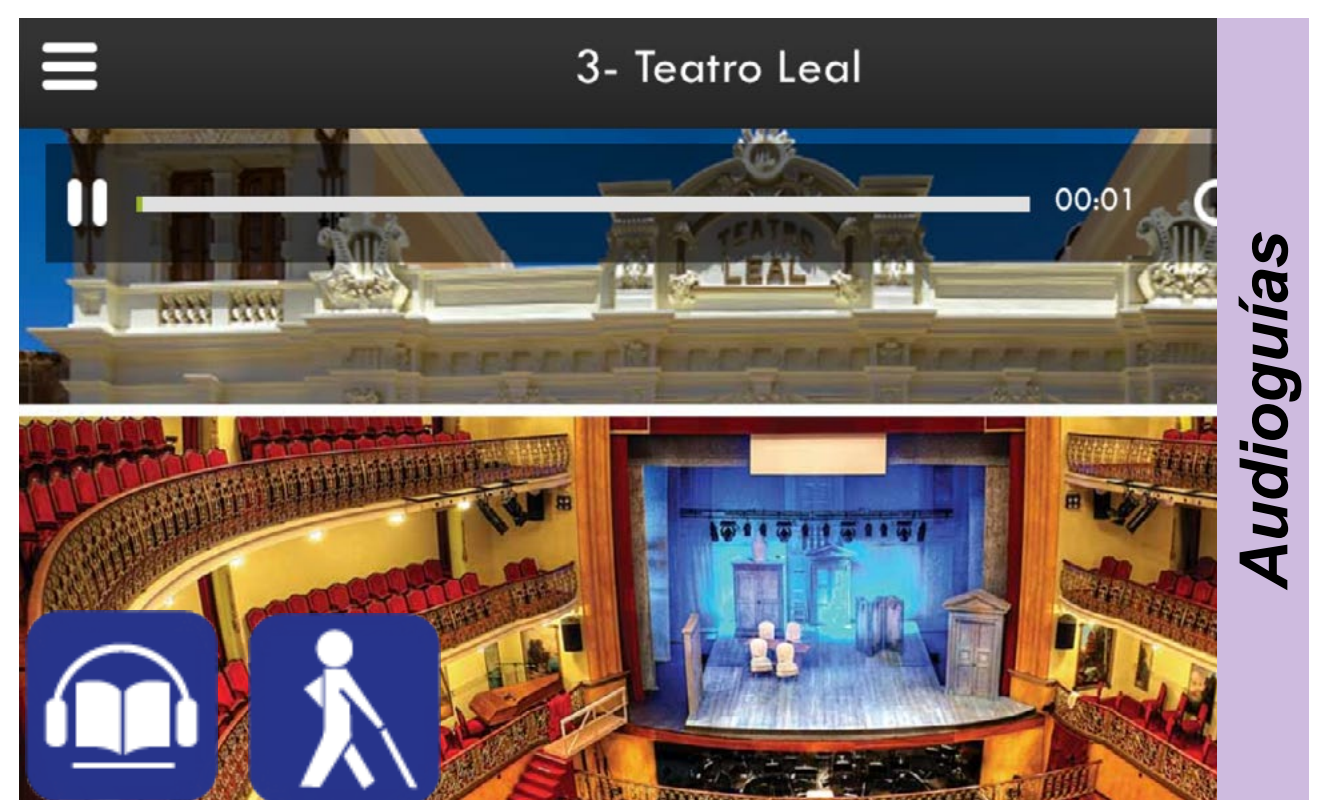
- **Plano del recurso turístico próximo a la entrada:** No
- **Bucle de inducción magnética:** Si en la taquilla y en el patio de butacas.
- **Se proporciona información suficiente sobre las medidas de accesibilidad del recurso turístico:** Si, en la Guía de La Laguna Inclusiva.
-  **Vídeo del Teatro Leal:** Si, con locución y subtulado en español descargable en la web del Ayuntamiento de La Laguna.

- **Mapa turístico con la ubicación Teatro Leal:** Sí, el mapa turístico 3D del conjunto histórico de La Laguna incluye todos los itinerarios peatonales accesibles para PMR. Descargable en la web del Ayuntamiento de La Laguna.



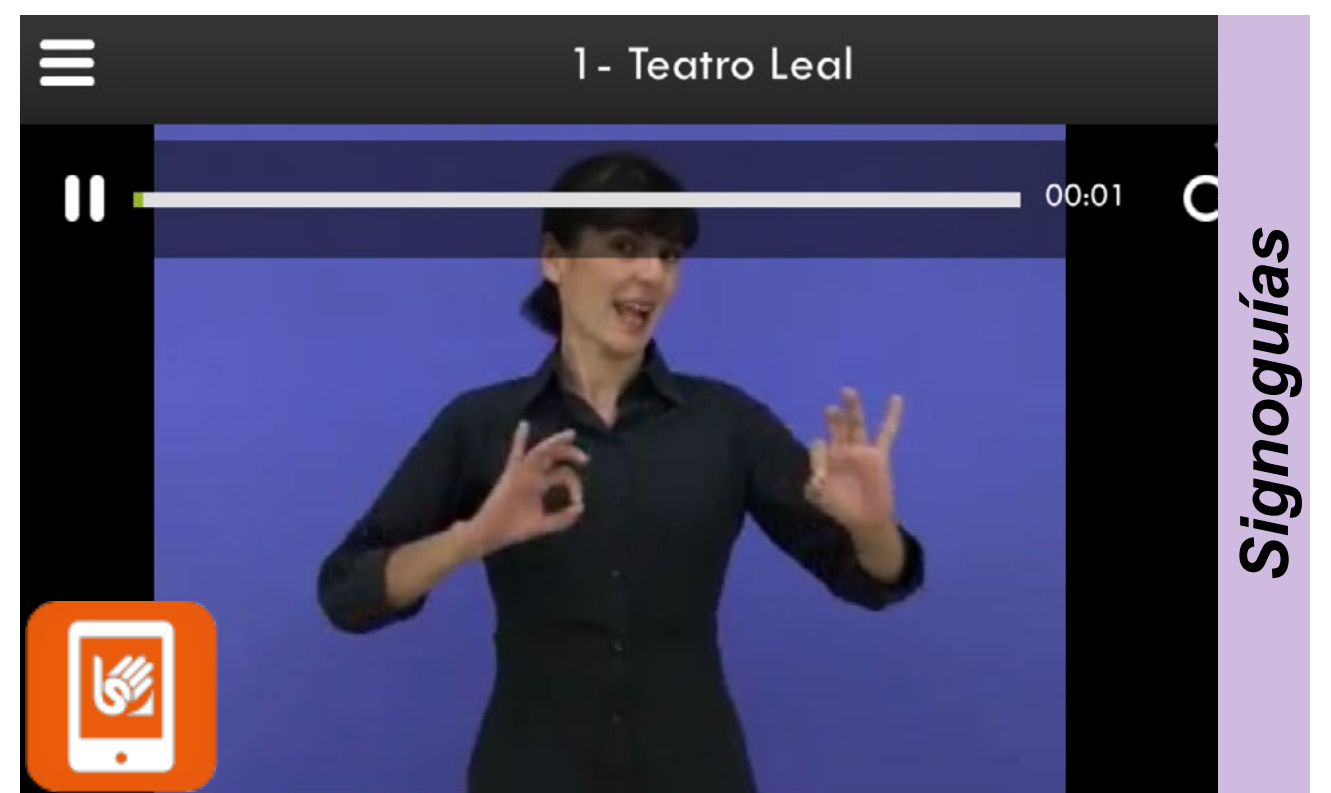
Mapa

- **Audioguías con audiodescripción del Teatro Leal:** Sí, disponibles en la web de La Laguna, dentro de la ruta autoguiada llamada Ruta de Las Musas (ver QR de la audioguía al final de esta Guía).



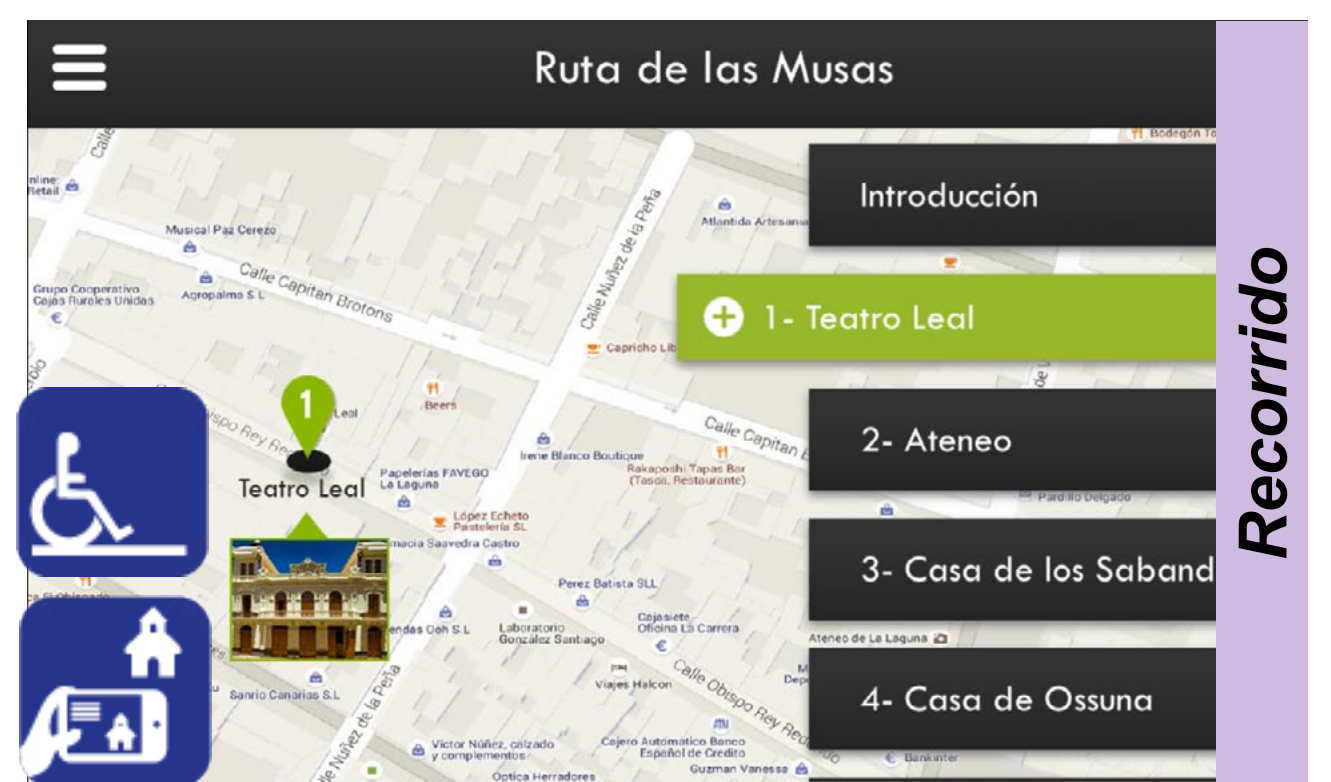
Audioguías

- **Signoguías con signado en Lengua de Signos Española del Teatro Leal:** Sí, disponibles en la web de La Laguna, dentro de la ruta autoguiada llamada Ruta de Las Musas (ver QR de la audioguía al final de esta Guía).



Signoguías

- **Audioguías con locución en español del Teatro Leal:** Sí, disponibles en la web de La Laguna, dentro de la ruta autoguiada llamada Ruta de Las Musas (ver QR de la audioguía al final de esta Guía).



Recorrido

-  **Información de la Iglesia del Teatro Leal en Lectura fácil:** Si, en la Guía de La Laguna Inclusiva con Lectura Fácil.

- **Visitas guiadas adaptadas para personas con discapacidad, física, visual, auditiva y cognitiva/ intelectual:** Sí, dentro del programa “Sintiendo mi ciudad” ofrecido por el Ayuntamiento de La Laguna.