



Museo de Historia y Antropología (MHA) Casa Lercaro



Dirección: Calle San Agustín, 22
38201 San Cristóbal de La Laguna
Santa Cruz de Tenerife



Teléfono: 922 82 59 49



Web: www.museosdetenerife.org



Email: administración@museosdetenerife.org



Horario: De lunes a sábado de 9 a 19h.
Domingos y festivos de 10 a 17h.



Entrada: Consultar web



Guagua/Bus: Parada: Intercambiador La Laguna
www.titsa.com



Tranvía: Línea 1 Parada Trinidad
www.metrotenerife.com



Parking Accesible: Plazas de aparcamiento reservadas a Personas con Movilidad Reducida en estacionamientos de pago: Las Quinteras, Parkia Trinidad y El Cristo



Información General.

La Casa Lercaro es una de las sedes del Museo de Historia y Antropología (MHA). Este inmueble data de finales del siglo XVI, fecha en la que los Lercaro, una familia de comerciantes genoveses llegados a la Isla tras la Conquista, inicia su construcción.



En el mes de diciembre de 1993 se inaugura en la Casa Lercaro el Museo de Historia de Tenerife. Este proyecto expositivo nace con la vocación de desarrollar una labor de divulgación del devenir histórico de la isla de Tenerife, ofreciendo una visión general del desarrollo institucional, social, económico y cultural de la Isla entre los siglos XV y XX.

Junto a las tareas de investigación, conservación, difusión y exhibición de los fondos y las colecciones de la historia de Tenerife, la Casa de Lercaro también oferta una variada programación de actividades culturales y didácticas coordinadas con la Casa de Carta, la otra sede del MHA. Para más información consultar web.

El museo tiene wifi gratuito y ofrece audioguías en cinco idiomas (español, inglés, alemán, francés e italiano), para recorrer de forma autoguiada sus instalaciones. Las audioguías son descargables desde la web www.museosdetenerife.org.



La entrada del museo tiene un escalón de 15 cm de altura. Existe una entrada alternativa accesible a través de una puerta anexa a la entrada principal. Hay que solicitar a su personal la apertura de la puerta accesible. En la planta baja del museo está situada la recepción, la tienda, el claustro, las salas de exposiciones temporales, el salón de actos, las escaleras, el ascensor y los aseos. En la primera planta, las salas expositivas del museo.



Desde la entrada principal del edificio se llega a la recepción y al claustro, el cual da acceso a las salas expositivas y al salón de actos. En la parte trasera del inmueble hay un patio correspondiente a las antiguas caballerizas donde se exponen los conocidos carruajes de Nava, considerados dos excepcionales piezas del Patrimonio Histórico de Canarias. Las obras pueden contemplarse en una sala acristalada anexa al patio trasero del Museo. El itinerario hasta la sala de los carruajes es accesible. En el patio trasero hay un tramo corto hasta la puerta de entrada de la sala que tiene piedra irregular.

Entorno exterior:

- **Tipo de calle:** llana, peatonal y accesible.
- **Pavimento:** continuo, homogéneo y antideslizante.



Entorno exterior

Entrada:

- **El acceso al edificio:** La puerta principal del museo tiene un escalón de 15 cm de altura. Existe un itinerario alternativo accesible a través de una puerta contigua situada en el edificio anexo. Hay que solicitar a su personal la apertura de la puerta accesible.
- **Nombre del recurso turístico visible y legible:** Si, hay un tótem informativo en el exterior.
- **La entrada accesible es:** la entrada alternativa por la puerta contigua al museo.
- **Ancho de paso de la puerta de entrada:** Mayor o igual que 80cm.



Entrada



Zona de atención al público

Mobiliario

- **Mostrador de atención al público:** próximo a la entrada: Si
- **Mostrador con altura adaptada para personas usuarias de silla de ruedas:** Si.

Personal de atención al público

- **Personal formado en atención a personas con discapacidad:** Si.
- **Personal con conocimiento de lengua de signos:** No

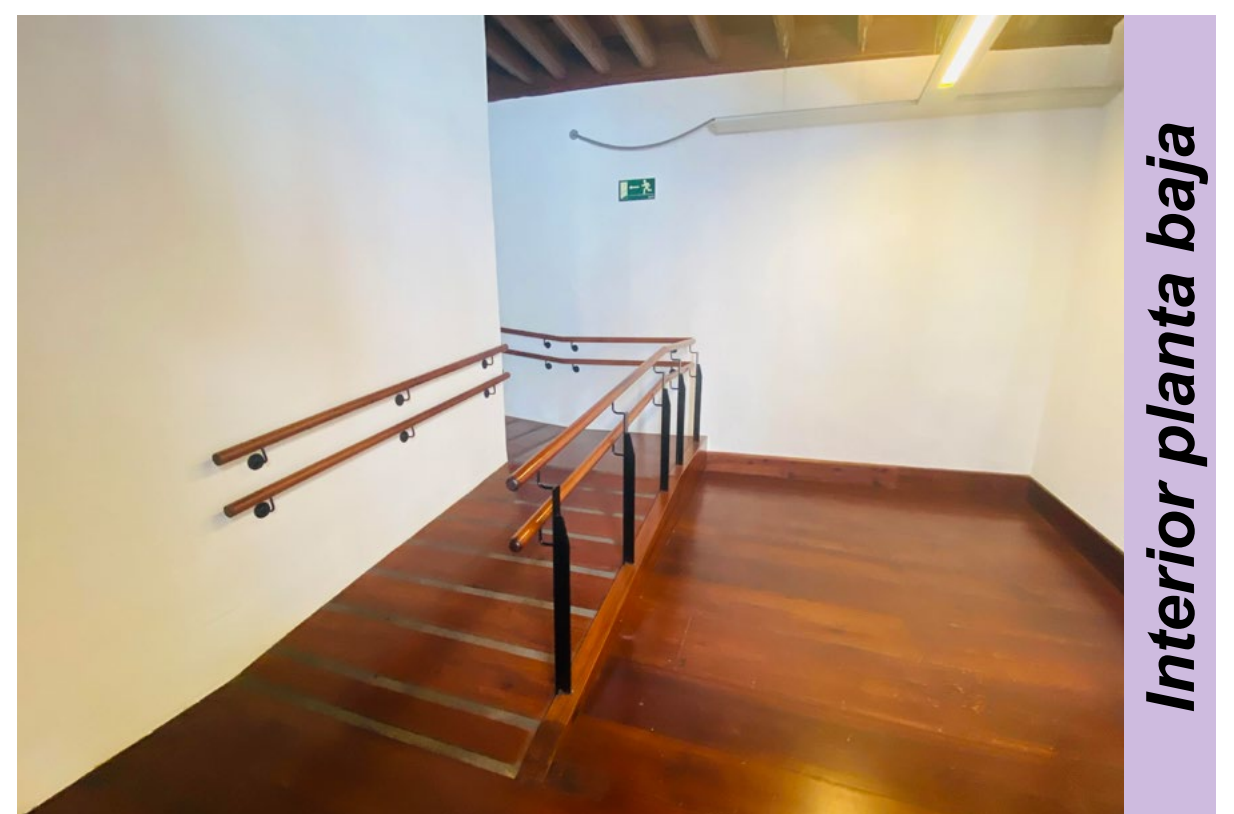
Circulación interior

- **Desplazamiento con silla de ruedas:** Total
- **Iluminación adecuada:** Sí
- **Hay rótulos de señalización:** Sí
- **Rótulos con textos de color contrastado:** Sí
- **Rótulos con altorrelieve y braille:** No.

Establecimiento de varias plantas. El desplazamiento entre plantas se realiza mediante:

Escaleras

- **Altura del escalón:** 24 cm
- **Bordes de los escalones con franja de color contrastado y antideslizante:** No
- **Pasamanos:** Si
- **Franja de señalización tacto-visual antes de los escalones:** No



Interior planta baja



Interior planta alta



Escaleras



Ascensor

- **Dimensión de la cabina:** Grande (1m ancho de puerta, 1.50m anchura y 2m de fondo de la cabina)
- **Con información sonora:** Si
- **Con información visual:** Si (en el interior de la cabina).
- **Botones de color contrastado:** Si
- **Botones en altorrelieve:** Si
- **Botones en braille:** Si
- **Botones a altura adecuada para personas en silla de ruedas:** Si
- **Ascensor adaptado para silla de ruedas motorizadas.**



Ascensor

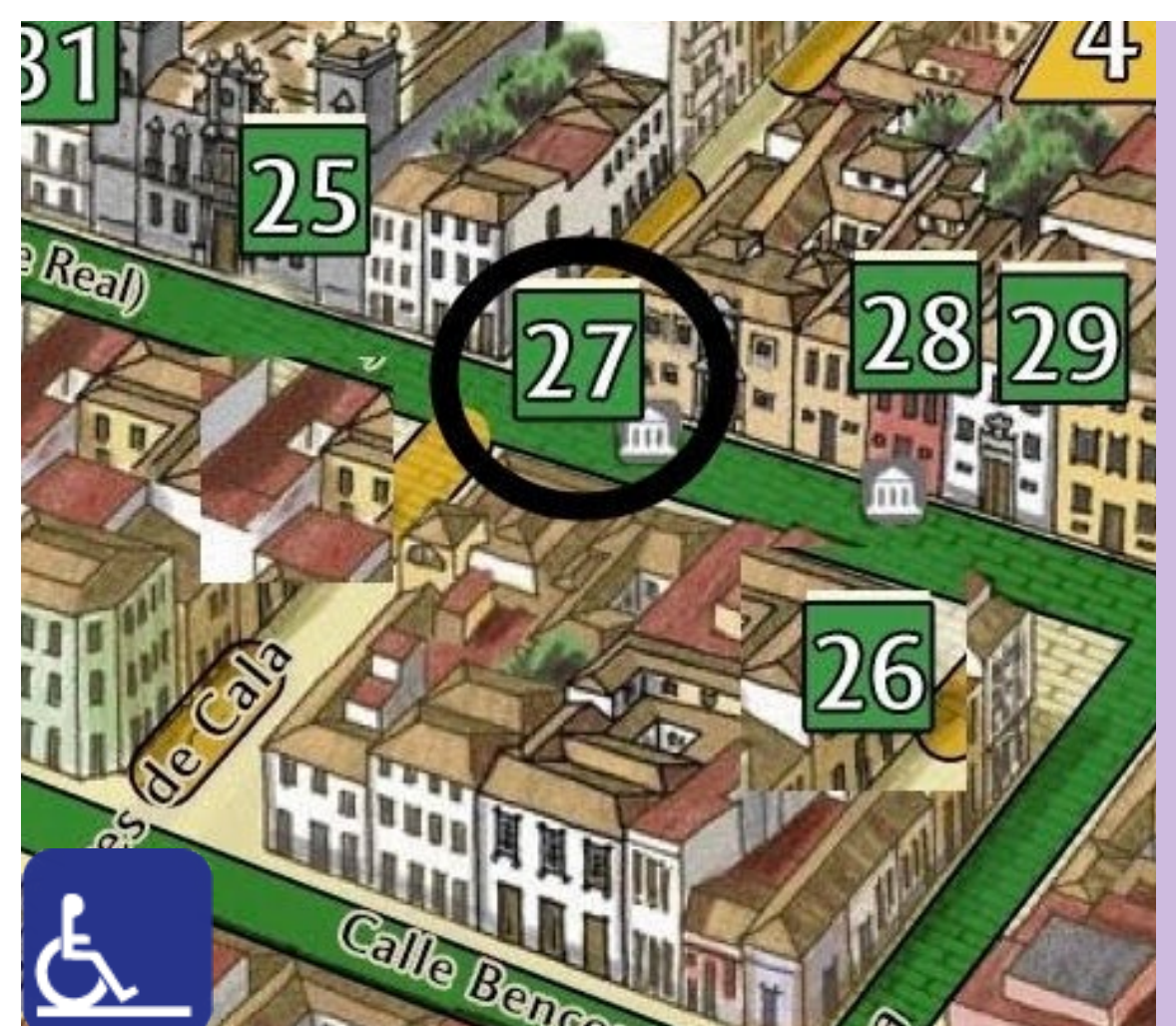
Acceso a la información

-  **Plano del recurso turístico próximo a la entrada:** Sí, dispone de mapa de planta en altorrelieve y braille.
- **Bucle de inducción magnética:** No.
- **Se proporciona información suficiente sobre las medidas de accesibilidad del recurso turístico:** Si, en la Guía de La Laguna Inclusiva.




Plano Altorrelieve

- **Mapa turístico con la ubicación del Museo de Historia y Antropología Casa Lercaro:** Sí, el mapa turístico 3D del conjunto histórico de La Laguna incluye todos los itinerarios peatonales accesibles para PMR. Descargable en la web del Ayuntamiento de La Laguna.



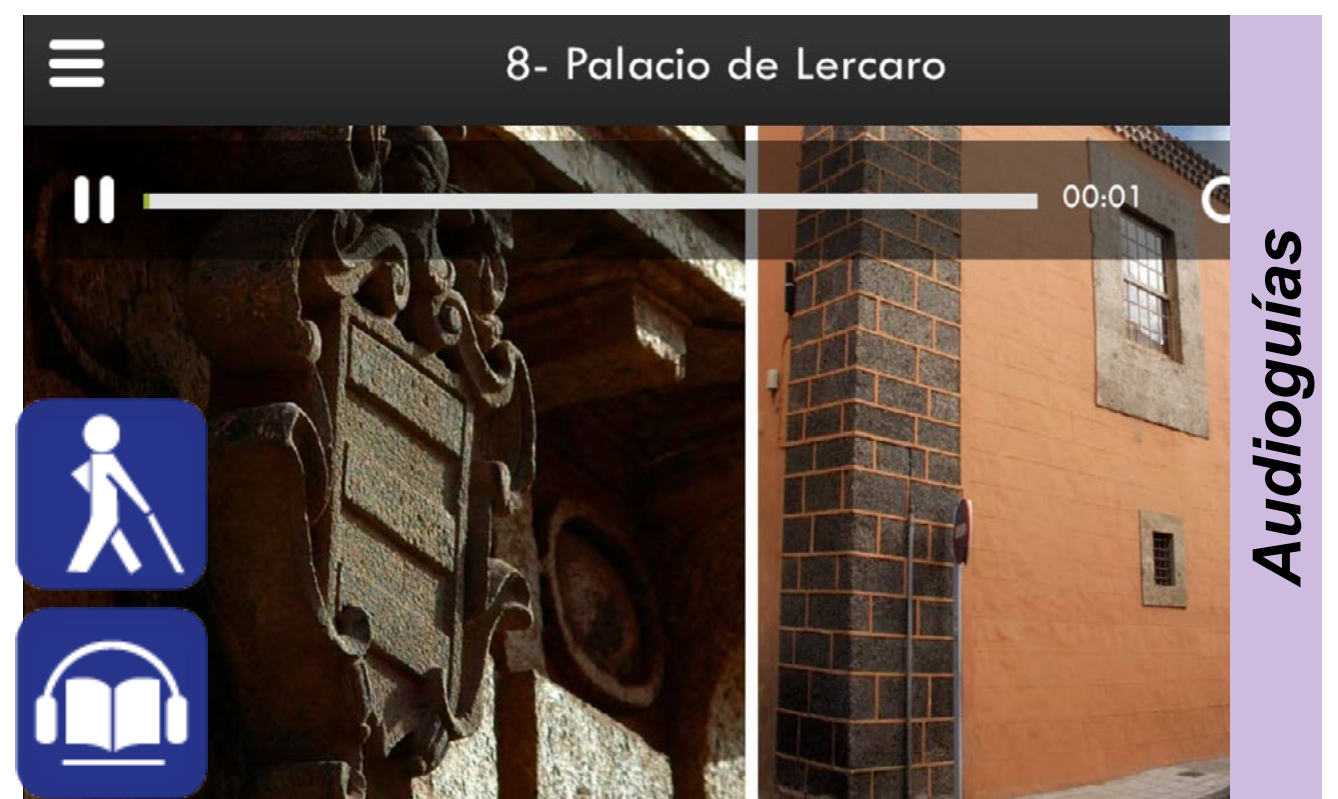
Mapa

-  **Vídeo del Museo de Historia y Antropología Casa Lercaro:** Si, con locución y subtulado en español descargable en la web del Ayuntamiento de La Laguna.



• **Audioguías con audiodescripción del Museo de Historia y Antropología**

Casa Lercaro: Sí, disponibles en la web de La Laguna, dentro de la ruta autoguiada llamada Ruta Monumental (ver QR de la audioguía al final de esta Guía).



Audioguías

• **Signoguías con signado en Lengua de Signos Española del Museo de Historia y Antropología**

Casa Lercaro: Sí, disponibles en la web de La Laguna, dentro de la ruta autoguiada llamada Ruta Monumental (ver QR de la audioguía al final de esta Guía).



Signoguías

• **Audioguías con locución en español del Museo de Historia y Antropología**


Casa Lercaro: Sí, disponibles en la web de La Laguna, dentro de la ruta autoguiada llamada Ruta Monumental (ver QR de la audioguía al final de esta Guía).



Recorrido

• **Audioguías con itinerario autoguiado del Museo de Historia y Antropología**

Casa Lercaro: Sí, con locución en cinco idiomas (español, inglés, alemán, francés e italiano) disponibles en la web del museo.

•  **Información del Museo de Historia y Antropología Casa Lercaro en Lectura fácil:** Sí, en la Guía de La Laguna Inclusiva con Lectura Fácil.

• **Visitas guiadas adaptadas para personas con discapacidad, física, visual, auditiva y cognitiva/ intelectual:** Sí, dentro del programa “Sintiendo mi ciudad” ofrecido por el Ayuntamiento de La Laguna.

Aseo adaptado en zonas comunes

- **Acceso sin desniveles:** Sí
- **Ancho de paso de la puerta:** Mayor o igual a 80cm
- **Apertura de la puerta:** Hacia el exterior.
- **Espacio libre de giro mayor o igual que 150cm de diámetro:** No.



Inodoro

- **Espacio libre de transferencia lateral al inodoro:** Sí
- **El espacio lateral es mayor o igual que 80 cm:** Lado izquierdo / Lado derecho
- **Tiene barra(s) de apoyo:** Sí
- **Barras de apoyo del inodoro:** Lado derecho
- **La barra de apoyo del lado derecho es:** Abatible
- **La barra del lado izquierdo:** Fija
- **Altura del asiento del inodoro:** Estándar (entre 40 y 45cm)



Aseo

Lavabo

- **Con grifo de monomando**
- **Sin pedestal**



Lavabo

Sala de exposiciones de la planta baja y primera planta

- **Acceso a las salas de exposiciones de la planta baja:** El acceso a las salas de exposiciones temporales (todas están en planta baja) se realiza mediante rampas de madera. Tienen una anchura superior a 1.10m, una pendiente de 10% y están contrastadas cromáticamente. La sala de exposiciones temporales 1 no tiene desniveles en su entrada.
- **El acceso a las salas expositivas de la primera planta se realiza por medio de ascensor y escaleras.**
- **Los diferentes peldaños de las dependencias de la sala expositiva de la primera planta se solventan mediante rampas de madera, con una anchura superior a 1.10m, una pendiente de 10% y están señalizadas cromáticamente.**
- **Tipo de suelo:** homogéneo
- **Anchura de paso de la puerta principal:** superior a 1m.



Acceso salas expositivas



Primera planta



- **Espacio adecuado de circulación para la silla de ruedas:** Sí
- **Mobiliario ordenado:** Sí
- **Iluminación homogénea:** No.
- **Señalización homogénea:** Sí
- **Señalización con contraste de color:** Si
- **Señalización en altorrelieve / braille:** No.
- **Material expositivo:** El contenido expositivo tiene vitrinas y paneles accesibles para PMR. Hay otras vitrinas que sólo permiten su aproximación lateral a las personas con movilidad reducida.



Planta baja



Primera planta

Salón de actos – Sala de presentaciones

- **Ubicación:** en la planta baja
- **Acceso a la sala:** se realiza sin desniveles desde el pasillo del claustro.
- **Tipo de suelo:** homogéneo y firme.
- **Anchura de paso de la puerta principal:** superior a 1m.
- **Espacio adecuado de circulación para la silla de ruedas:** Si
- **Mesa de estrado:** A nivel de la sala.
- **Dispone de plazas reservadas para PMR:** Su mobiliario móvil permite habilitar espacios reservados en las primeras filas.
- **Iluminación homogénea:** Si
- **Mobiliario ordenado:** Si
- **Está equipada con bucle magnético:** No



Sala presentaciones



Claustro



Centro de Documentación de Canarias y América (CEDOCAM)



Dirección:

Calle Anchieta, 9
38201 San Cristóbal de La Laguna
Santa Cruz de Tenerife



Teléfono:

922 26 63 12



Web:

www.museosdetenerife.org/cedocam



Horario:

Lunes, miércoles, jueves y viernes de 8 a 15h.
Martes de 10 a 17h.
Cerrado fines de semana.



Entrada:

Consultar web.



Guagua/Bus:

Parada: Intercambiador La Laguna
www.titsa.com



Tranvía:

Línea 1 Parada Trinidad
www.metrotenerife.com



Parking Accesible:

Plazas de aparcamiento reservadas a Personas con Movilidad Reducida en estacionamientos de pago: Las Quinteras, Parkia Trinidad y El Cristo.



Información General.

El Centro de Documentación de Canarias y América (CEDOCAM), es una unidad de información especializada que tiene como misión principal la potenciación de las relaciones culturales y los elementos de identidad comunes entre Canarias y América. Sus pilares fundamentales son el fortalecimiento de la investigación y el enriquecimiento del patrimonio documental y bibliográfico. El centro tiene diferentes salas:

Sala Canarias: Biblioteca de tema canario. Sala con obras que tratan y se refieren al ámbito de Canarias.

Sala David Fernández: Fondo canario-americano. Sala con obras sobre la labor de los canarios en América, o de tema americanista.

Sala Sebastián de la Nuez: Sala de Fondo Antiguo. Sala con fondos comprendidos entre los siglos XVII y XX destinados a la conservación y la investigación.

Mediateca/Hemeroteca. Compuesta por material bibliográfico, publicaciones periódicas, material audiovisual de Canarias y América.

Sala Patrimonio bibliográfico: Sala de exposiciones bibliográficas y documentales.

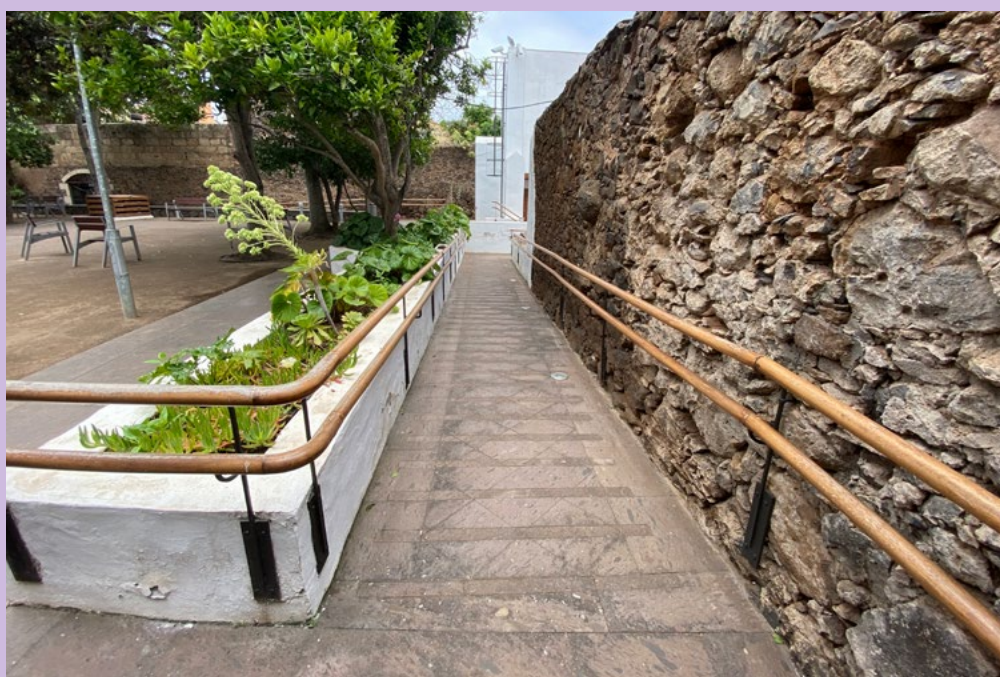


El Centro es de libre acceso con documentación de toda índole: libros, audiovisuales, materiales digitales o publicaciones periódicas, por ejemplo. Las personas o colectivos interesados, ya sea centros educativos, de mayores o asociaciones pueden realizar visitas de sus instalaciones previa cita por teléfono o a través del correo electrónico.



La entrada al CEDOCAM por la puerta principal, se realiza mediante cinco escalones y una plataforma elevadora como alternativa accesible. El entorno exterior del edificio tiene una acera de 80 cm de anchura.

Se recomienda a las personas usuarias de silla de ruedas acceder al CEDOCAM a través del **Museo de Historia y Antropología (MHA) Casa Lercaro**. Hay un amplio patio central con zona ajardinada y bancos, conocido como “La Huerta”, que conecta ambos edificios ya que los dos museos son gestionados por el Organismo Autónomo de Museos de Tenerife y se facilita, de esta forma, una entrada accesible al CEDOCAM.



Las rampas del patio central que comunican ambos museos son de pavimento antideslizante, tienen una anchura de 1.20m, pasamanos a doble altura y tienen un 6% de pendiente. Disponen de rellanos de 1.50m de longitud cada tramo de 9m y tienen zócalos de protección. El itinerario desde el Museo de Historia hasta el CEDOCAM se realiza mediante sucesivas rampas utilizables de forma autónoma, que atraviesan el patio central y desembocan directamente en el claustro del CEDOCAM.

El claustro del CEDOCAM dispone de dos plantas de galerías alrededor de un patio ajardinado. Este patio cuenta con columnas que soportan la galería superior. Hay un pasillo alrededor del claustro que permite la circulación de usuarios de sillas de ruedas. Desde el claustro se accede a las distintas dependencias del edificio. En la planta baja del edificio se encuentra la recepción, las salas de exposiciones, la biblioteca-sala de estudios, los aseos adaptados, la escalera y el elevador que comunica la planta baja y la primera planta. En la primera planta están las salas de estudio-biblioteca, la sala de presentaciones –salón de actos y el elevador.



Entorno exterior:

- **Tipo de calle:** Llana, mixta, inaccesible (con anchura 80cm).
- **Pavimento:** continuo, homogéneo y antideslizante.



Entono exterior

Entrada

- **El acceso al edificio:** se realiza por su entrada alternativa
- **Nombre del recurso turístico visible y legible:** Sí.
- **La entrada accesible es:** Por el Museo de Historia y Antropología.
- **Ancho de paso de la puerta de entrada:** Mayor o igual que 80cm



Plataforma elevadora

Zona de atención al público:

Mobiliario

- **Mostrador de atención al público:** próximo a la entrada
- **Mostrador con altura adaptada para personas usuarias de silla de ruedas:** No



Claustro CEDOCAM

Personal de atención al público

- **Personal formado en atención a personas con discapacidad:** Sí
- **Personal con conocimiento de lengua de signos:** No



Mostrador de la biblioteca del CEDOCAM



Circulación interior

- **Desplazamiento con silla de ruedas:** Total
- **Iluminación adecuada:** Sí
- **Hay rótulos de señalización:** Sí
- **Rótulos con textos de color contrastado:** Sí.
- **Rótulos con altorrelieve y braille:** No

Establecimiento de varias plantas. El desplazamiento entre plantas se realiza mediante:

Escaleras

- **Altura del escalón:** 28 cm
- **Bordes de los escalones con franja de color contrastado y antideslizante:** No
- **Pasamanos:** Si
- **Franja de señalización tacto-visual antes de los escalones:** No

Elevador

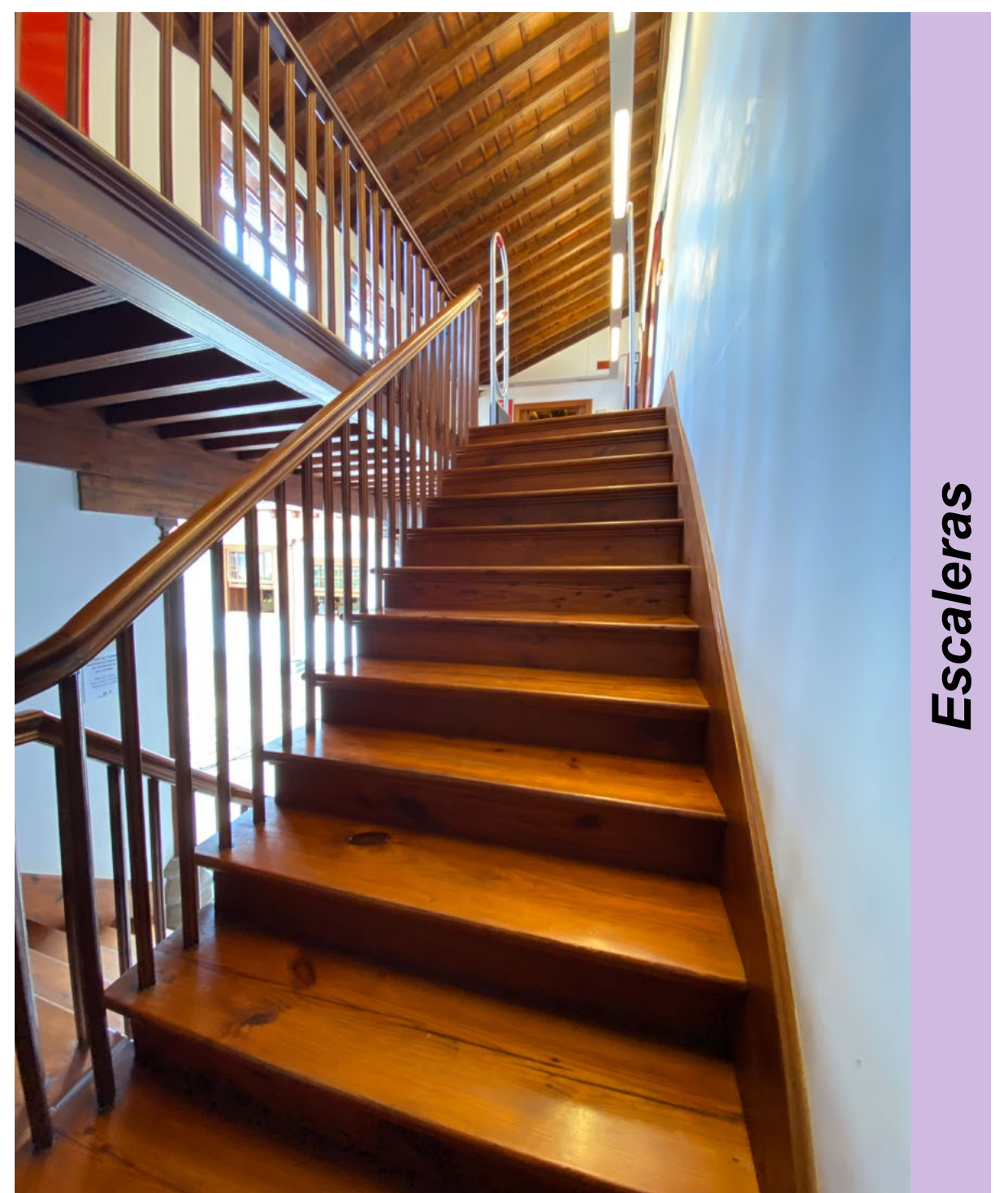
- **Dimensión de la cabina del elevador:** Grande (80cm ancho de puerta, 1.05m de anchura de la cabina y 1.10m de fondo).
- **Puerta:** acristalada y con 80cm de anchura.
- **Botones a altura adecuada para personas en silla de ruedas:** Si



Circulación interior



Circulación interior



Escaleras



Elevador



Acceso a la información

- **Plano del recurso turístico próximo a la entrada:** No
- **Bucle de inducción magnética:** No.
- **Se proporciona información suficiente sobre las medidas de accesibilidad del recurso turístico:** Sí, en la Guía de La Laguna Inclusiva.

- **Mapa turístico con la ubicación del CEDOCAM:** Sí, el mapa turístico 3D del conjunto histórico de La Laguna incluye todos los itinerarios peatonales accesibles para PMR. Descargable en la web del Ayuntamiento de La Laguna.



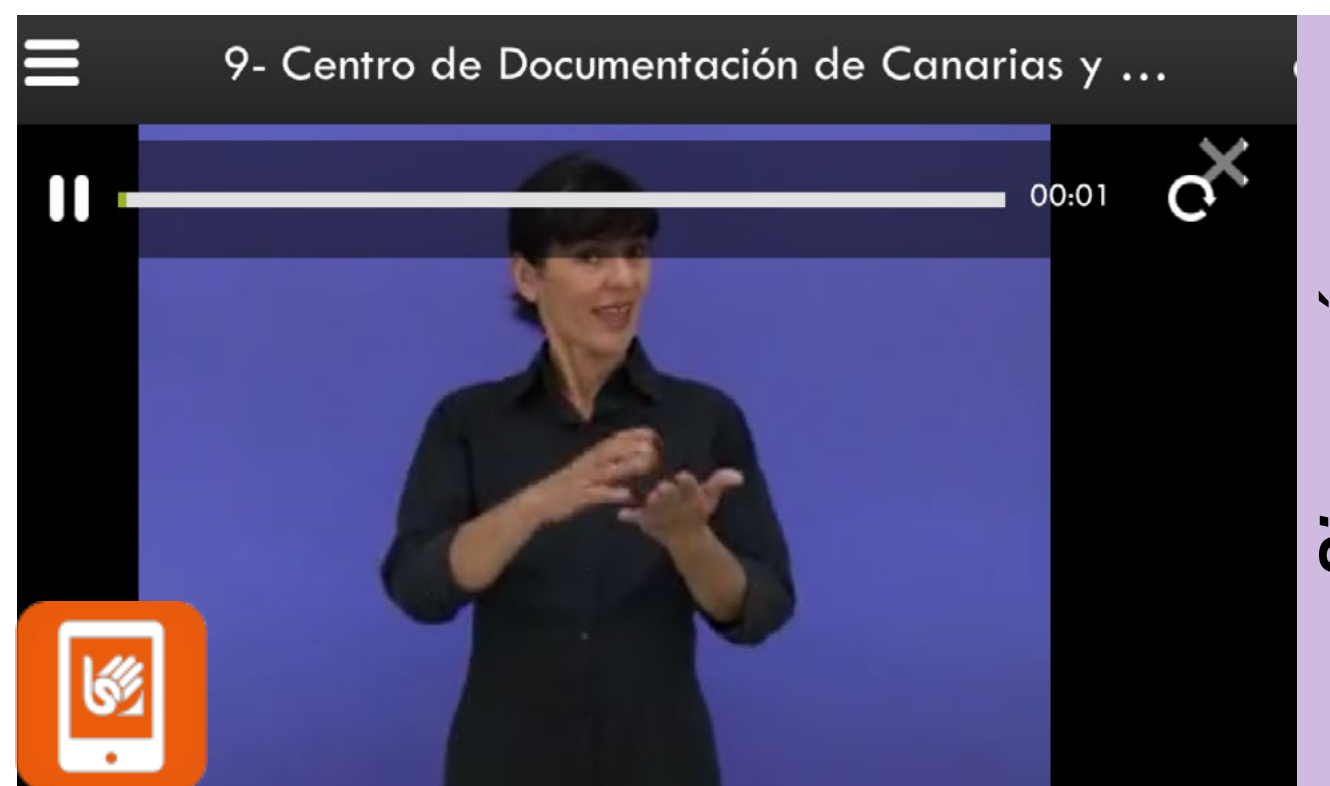
Mapa

- **Audioguías con audiodescripción del CEDOCAM:** Sí, disponibles en la web de La Laguna, dentro de la ruta autoguiada llamada Ruta Monumental (ver QR de la audioguía al final de esta Guía).



Audioguías

- **Signoguías con signado en Lengua de Signos Española del CEDOCAM:** Sí, disponibles en la web de La Laguna, dentro de la ruta autoguiada llamada Ruta Monumental (ver QR de la audioguía al final de esta Guía).



Signoguías

- **Audioguías con locución en español del CEDOCAM:** Sí, disponibles en la web de La Laguna, dentro de la ruta autoguiada llamada Ruta Monumental (ver QR de la audioguía al final de esta Guía).



Recorrido

-  **Información de la CEDOCAM en Lectura fácil:** Sí, en la Guía de La Laguna Inclusiva con Lectura Fácil.

- **Visitas guiadas adaptadas para personas con discapacidad, física, visual, auditiva y cognitiva/ intelectual:** Sí, dentro del programa “Sintiendo mi ciudad” ofrecido por el Ayuntamiento de La Laguna.



Aseo adaptado en zonas comunes

Hay un aseo para PMR (personas con movilidad reducida) en la cabina de aseo femenino y otra en el masculino.

- **Acceso sin desniveles:** Sí
- **Ancho de paso de la puerta:** Mayor o igual a 80cm
- **Apertura de la puerta:** Hacia el exterior
- **Espacio libre de giro mayor o igual que 150cm de diámetro:** No
- **Las puertas de los aseos tienen una banda libre inferior que permita ver si hay alguien en el interior:** No
- **Las puertas de la cabina tienen un sistema que indique ocupado o libre:** No

Inodoro

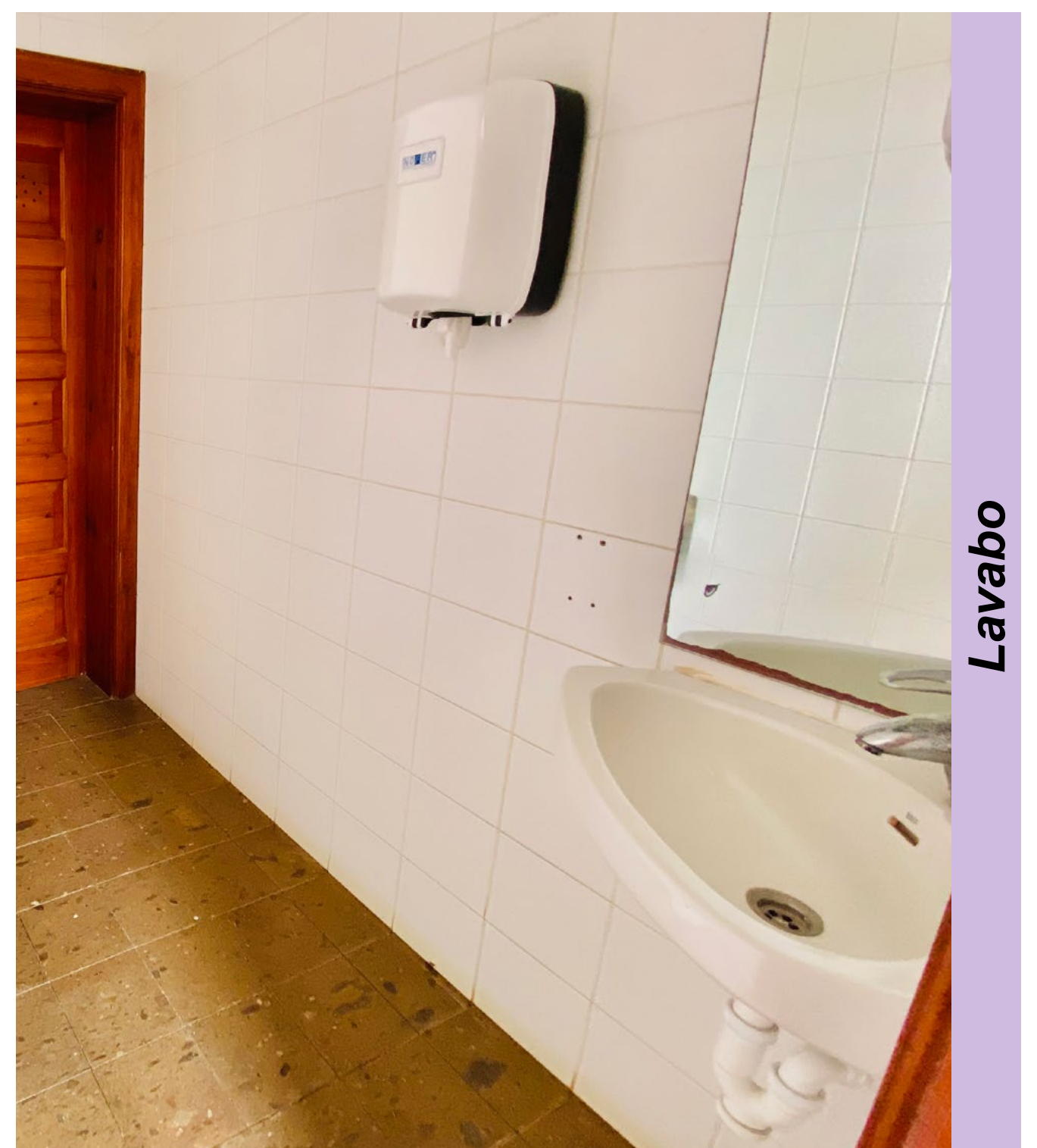
- **Espacio libre de transferencia lateral al inodoro:** Sí
- **El espacio lateral es mayor o igual que 80 cm:** Sí. En el aseo masculino el espacio lateral de aproximación al inodoro lo tiene a la izquierda y el aseo femenino lo tiene a la derecha.
- **Tiene barra (s) de apoyo:** Sí
- **Barras de apoyo del inodoro:** Sí, cuenta con barras fijas en la pared y barras abatibles en su espacio de aproximación.
- **Altura del asiento del inodoro :** Estándar (entre 40 y 45cm)

Lavabo

- **Con grifo de monomando**
- **Sin pedestal**



Inodoro



Lavabo



Sala de exposiciones de la planta baja

- **Acceso a las salas de exposiciones:** Las salas de exposiciones están situada en la planta baja, al mismo nivel que la recepción, la biblioteca-sala de estudios, el claustro y el resto de estancias.
- **Tipo de suelo:** homogéneo y continuo.
- **Anchura de paso de la puerta principal:** 1m.
- **Espacio adecuado de circulación para la silla de ruedas:** Sí

- **Mobiliario ordenado:** Sí
- **Iluminación homogénea:** Sí
- **Señalización homogénea:** Sí
- **Señalización con contraste de color:** Sí
- **Señalización en altorrelieve y braille:** No



Planta Baja

- **Material expositivo:** El contenido expositivo y su mobiliario es variable, dependiendo de la temática. Hay vitrinas y paneles accesibles y otros que sólo permiten la aproximación lateral a las personas usuarias de silla de ruedas.

Salas de lectura de la planta baja y primera planta:

- **Tipo de mostrador:** una altura.
- **Altura del mostrador:** 1.10m
- **Altura superior de la mesa de estudio:** 72 cm.
- **Altura libre inferior de la mesa de estudio:** 68 cm.
- **Fondo bajo la mesa:** 1m.
- **Altura de las estanterías:** Entre 0.40m y 1.80 m
- **Espacio de circulación para silla de ruedas entre el mobiliario:** Sí



Sala estudio/biblioteca



Sala estudio/biblioteca

- **Disponibilidad de ordenadores en mesas accesibles:** Sí
- **El mobiliario de las bibliotecas-salas de estudio de la planta baja y primera planta permiten su utilización a las personas con movilidad reducida.**



Fundación Cristino de Vera



Dirección:

San Agustín, 18
38201 San Cristóbal de La Laguna
Santa Cruz de Tenerife



Teléfono:

922 26 28 73



Web:

fundacioncristinodevera.org



Email:

info@fundacioncristinodevera.org



Horario:

De lunes a viernes de 10 a 14h y de 17h a 20h.
Sábados de 10 a 14h.
Domingos y festivos cerrado.



Entrada:

Consultar web



Guagua/Bus:

Parada: Intercambiador La Laguna
www.titsa.com



Tranvía:

Línea 1 Parada Trinidad
www.metrotenerife.com



Parking Accesible:

Plazas de aparcamiento reservadas a Personas con Movilidad Reducida en estacionamientos de pago: Las Quinteras, Parkia Trinidad y El Cristo.



Información General.

La sede de la Fundación se encuentra en una antigua casona del siglo XVIII, de la Calle San Agustín. La Fundación Cristino de Vera, es el resultado de un acuerdo entre la Obra Social de CajaCanarias y el célebre pintor, que da nombre a la Fundación. Uno de los fines de este acuerdo ha sido acoger la donación, de una parte importante de la última obra del pintor, en una Casa-Museo, propiedad de CajaCanarias, y que se denomina Fundación Cristino de Vera - Espacio Cultural CajaCanarias.

La Fundación consta de dos ámbitos: uno alberga la obra de Cristino (expuesta en la planta alta de la Fundación Cristino de Vera), y otro está dirigido a exposiciones temporales (sala ubicada en la planta baja de la Fundación Cristino de Vera) y a actos culturales.



La Fundación ofrece actividades escolares presenciales y talleres escolares online, con el objetivo de dar a conocer la obra del pintor así como de fomentar el amor por el arte y la pintura desde una edad temprana.



La entrada al museo presenta un escalón de 16 cm de altura. Se requiere solicitar a recepción una rampa para salvar el peldaño de la entrada. En la planta baja del museo está situada la recepción, el claustro, las salas de exposiciones temporales, el salón de actos- sala de presentaciones, las escaleras, el ascensor y los aseos. En la primera planta están las salas expositivas de la obra del pintor Cristino de Vera.



El edificio ha sido remodelado íntegramente convirtiéndolo en un museo accesible. Desde la entrada principal del edificio se accede a la recepción y a la sala de exposiciones de la planta baja. El salón de actos o sala de presentaciones está situada en el claustro, al que se le ha añadido una cubierta, lo cual le aporta versatilidad y permite un uso polivalente a este espacio.

Entorno exterior:

- **Tipo de calle:** llana, peatonal y accesible.
- **Pavimento:** continuo, homogéneo y antideslizante.



Entorno exterior

Entrada

- **El acceso al edificio tiene:** un escalón de piedra de 16 cm de altura. Se requiere solicitar a recepción una rampa para salvar el desnivel.
- **Nombre del recurso turístico visible y legible:** Si, hay un tótem informativo en el exterior.
- **La entrada analizada es:** la principal.
- **Ancho de paso de la puerta de entrada:** Mayor o igual que 80cm.



Entrada



Zona de atención al público:

Mobiliario

- **Mostrador de atención al público próximo a la entrada:** Si
- **Mostrador con altura adaptada para personas usuarias de silla de ruedas:** No.

Personal de atención al público

- **Personal formado en atención a personas con discapacidad:** Si.
- **Personal con conocimiento de lengua de signos:** No.

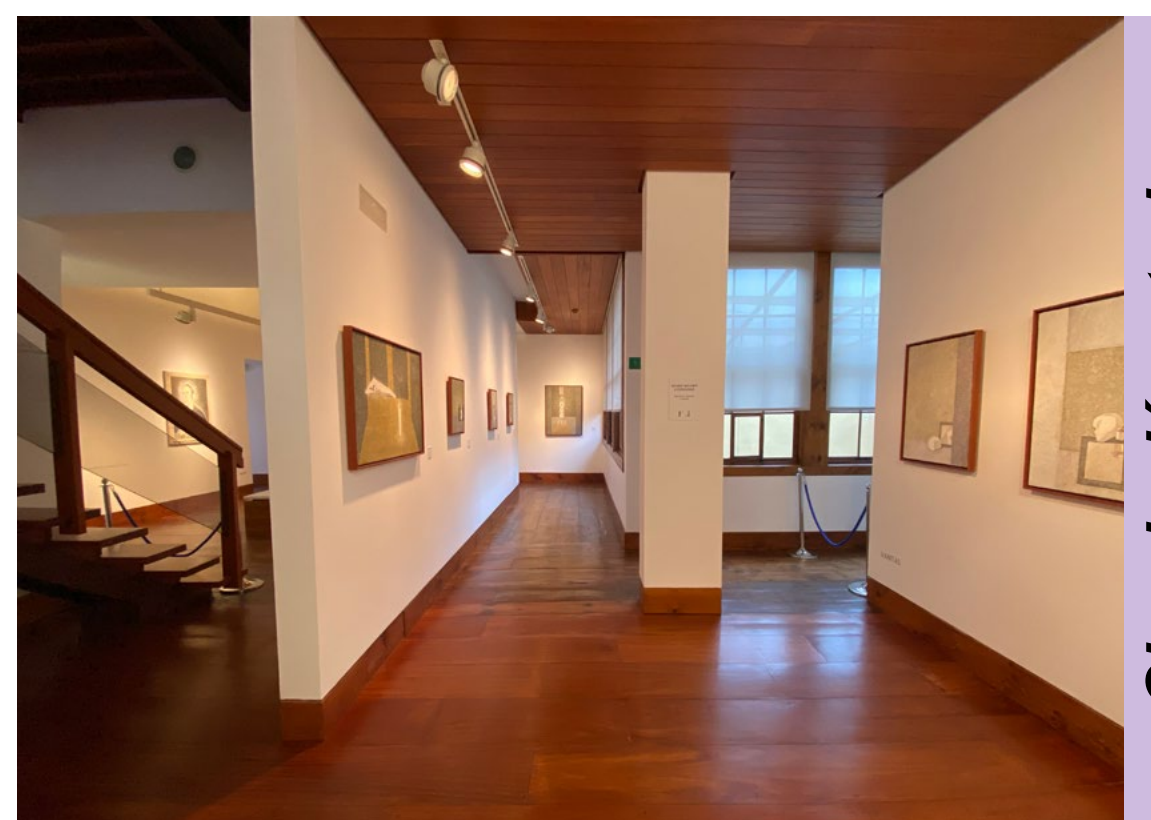
Circulación interior

- **Desplazamiento con silla de ruedas:** Total
- **Iluminación adecuada:** Sí
- **Hay rótulos de señalización:** Sí
- **Rótulos con textos de color contrastado/ altorrelieve/ braille:** No

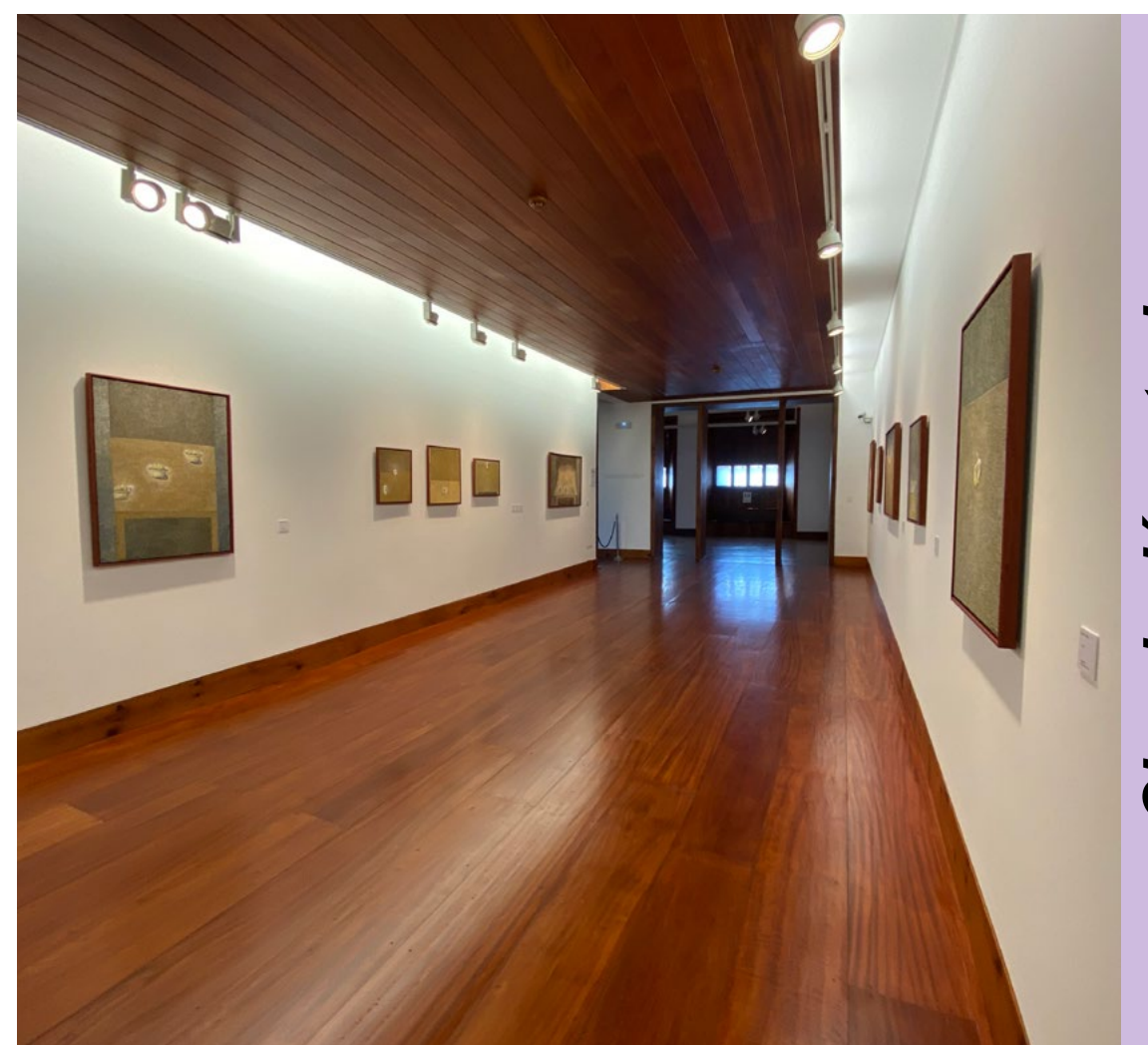
Establecimiento de varias plantas. El desplazamiento entre plantas se realiza mediante:

Escaleras

- **Altura del escalón:** 28 cm
- **Bordes de los escalones con franja de color contrastado y antideslizante:** No
- **Pasamanos:** Si
- **Franja de señalización tacto-visual antes de los escalones:** No



Circulación interior



Circulación interior



Escaleras



Ascensor

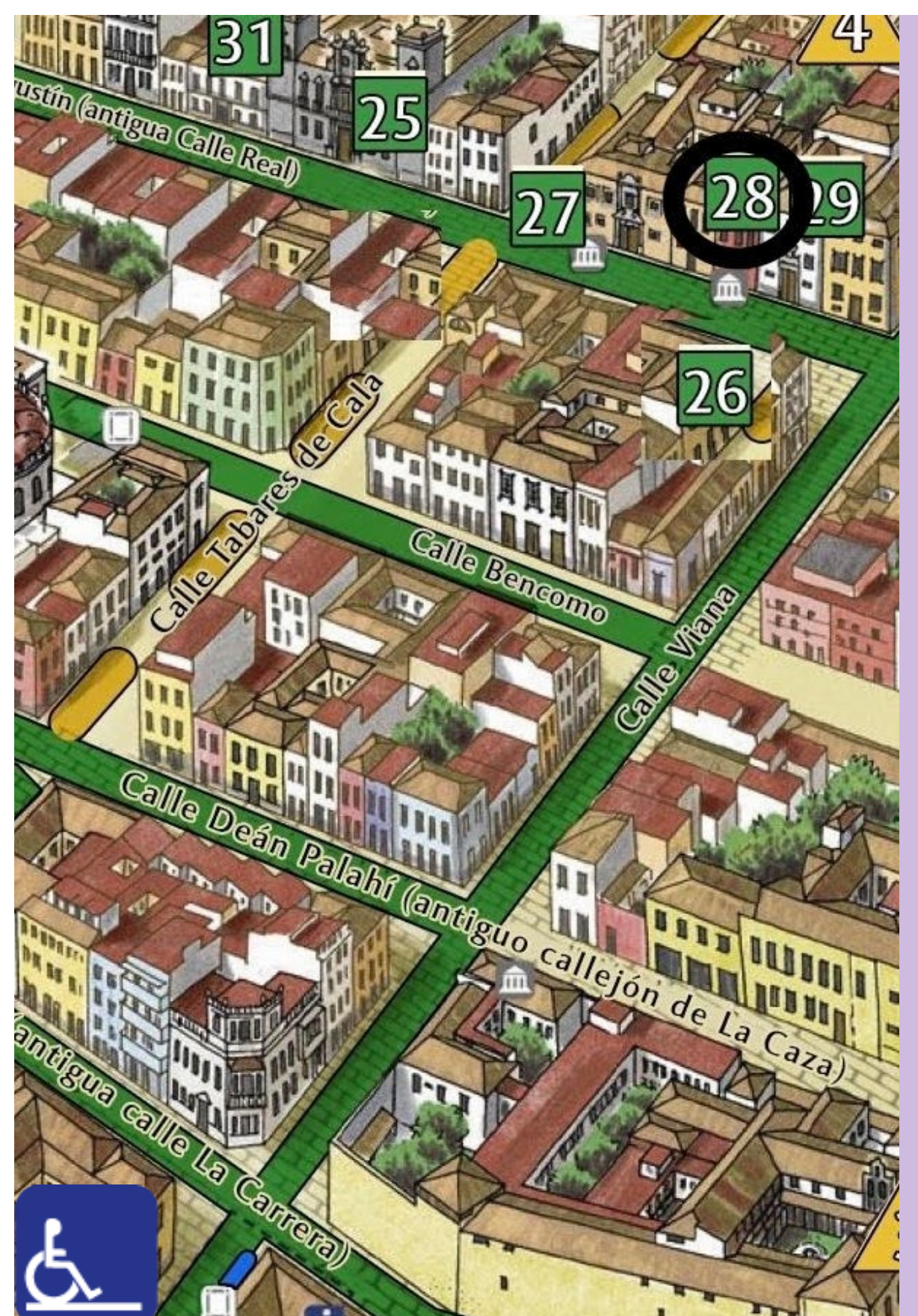
- **Dimensión de la cabina:** Grande (80cm ancho de puerta, 1.10m anchura y 1.40m de fondo de la cabina)
- **Con información sonora:** Si (en el interior y exterior de la cabina)
- **Con información visual:** Si (en el interior y exterior de la cabina).
- **Botones del ascensor**
- **De color contrastado:** Si
- **En altorrelieve:** Si
- **En braille:** Si
- **Botones a altura adecuada para personas en silla de ruedas:** Si



Ascensor

Acceso a la información

- **Plano del recurso turístico próximo a la entrada:** No
- **Bucle de inducción magnética:** No.
- **Se proporciona información suficiente sobre las medidas de accesibilidad del recurso turístico:** Si, en la Guía de La Laguna Inclusiva.
- **Mapa turístico con la ubicación de la Fundación Cristino de Vera:** Sí, el mapa turístico 3D del conjunto histórico de La Laguna incluye todos los itinerarios peatonales accesibles para PMR. Descargable en la web del Ayuntamiento de La Laguna.
- **Visita virtual:** Sí, en la web de la Fundación.
- **Vídeo editado por la Fundación Cristino de Vera:** Si en la web de la Fundación (tiene locución en español y no incluye subtítulos ni audiodescripción).



Mapa



- **Audioguías con audiodescripción de la Fundación Cristino de Vera:** Sí, disponibles en la web de La Laguna, dentro de la ruta autoguiada llamada Ruta Monumental (ver QR de la audioguía al final de esta Guía).



Audioguías

- **Signoguías con signado en Lengua de Signos Española de la Fundación Cristino de Vera:** Sí, disponibles en la web de La Laguna, dentro de la ruta autoguiada llamada Ruta Monumental (ver QR de la audioguía al final de esta Guía).




Signoguías

- **Audioguías con locución en español de la Fundación Cristino de Vera:** Sí, disponibles en la web de La Laguna, dentro de la ruta autoguiada llamada Ruta Monumental (ver QR de la audioguía al final de esta Guía).



Itinerario ruta

-  **Información de la Fundación Cristino de Vera:** en Lectura fácil: Sí, en la Guía de La Laguna Inclusiva con Lectura Fácil.

- **Visitas guiadas adaptadas para personas con discapacidad, física, visual, auditiva y cognitiva/ intelectual:** Sí, dentro del programa “Sintiendo mi ciudad” ofrecido por el Ayuntamiento de La Laguna.

Acceso a instalaciones comunes

Aseo adaptado en zonas comunes

- **Aseo para PMR (personas con movilidad reducida)**
- **Acceso sin desniveles:** Sí
- **Ancho de paso de la puerta:** Mayor o igual a 80cm
- **Apertura de la puerta:** Hacia el exterior
- **Espacio libre de giro mayor o igual que 150cm de diámetro:** No



Inodoro

- **Espacio libre de transferencia lateral al inodoro:** Si
- **El espacio lateral es mayor o igual que 80 cm:** Lado izquierdo/
Lado derecho
- **Tiene barra (s) de apoyo:** Sí
- **Barras de apoyo del inodoro :** Lado izquierdo y derecho
- **La barra de apoyo del lado derecho es:** abatible.
- **Las barras del lado izquierdo es:** fija.
- **Altura del asiento del inodoro:** Estándar (entre 40 y 45cm)



Aseo

Lavabo

- **Con grifo de monomando**
- **Sin pedestal**

Sala de exposiciones de la planta baja y primera planta

- **Acceso a la sala de la planta baja y primera planta:** La sala de la planta baja está a nivel de la recepción mientras que el acceso a la sala de la 1ª planta se realiza por medio de escaleras o ascensor, como alternativa accesible.
- **Tipo de suelo:** homogéneo y sin desniveles
- **Anchura de paso de la puerta principal:** 2 m.
- **Espacio adecuado de circulación para la silla de ruedas:** Sí
- **Mobiliario ordenado:** Sí
- **Iluminación homogénea:** Sí



Sala exposiciones



Sala exposiciones



- **Señalización homogénea:** Sí
- **Señalización con contraste de color/atorrelieve/braille:** No
- **Material expositivo:**
El contenido expositivo es, en su mayoría, accesible. La Fundación tiene vitrinas y paneles accesibles.



Sala expositiva de la planta alta

Salón de actos – Sala de presentaciones

- **Ubicación:** en la planta baja
- **Acceso a la sala:** se realiza sin desniveles.
- **Tipo de suelo:** homogéneo y continuo.
- **Anchura de paso de la puerta principal:** superior a 2 m.
- **Espacio adecuado de circulación para la silla de ruedas:** Sí
- **Mesa de estrado:** Con 3 escalones.
- **Dispone de plazas reservadas para PMR:** No, pero su mobiliario móvil permite habilitar espacios reservados en las primeras filas.
- **Iluminación homogénea:** Sí
- **Espacio adecuado de circulación para la silla de ruedas:** Sí
- **Mobiliario ordenado:** Sí
- **Está equipada con bucle magnético:** No



Sala de presentaciones



Claustro



Dirección:

Plaza de la Concepción, 13.
38201 San Cristóbal de La Laguna
Santa Cruz de Tenerife



Teléfono:

922 87 89 50



Web:

casamuseocgf.com



Email:

info@casamuseocgf.com



Horario:

Martes a jueves de 10 a 20h.
Viernes y sábados de 10 a 21h.
Domingos de 11 a 16h.



Entrada:

Consultar web.



Guagua/Bus:

Parada: Intercambiador La Laguna
www.titsa.com



Tranvía:

Línea 1 Parada Trinidad
www.metrotenerife.com



Parking Accesible:

Plazas de aparcamiento reservadas a Personas con Movilidad Reducida en estacionamientos de pago: Las Quinteras, Parkia Trinidad y El Cristo.



Información General

La Casa Museo Cayetano Gómez Felipe está situada en una casa tradicional canaria del siglo XVIII a los pies de la emblemática torre de la Iglesia de la Concepción. Exhibe la mayor colección de antigüedades relacionadas con el arte, la vida cotidiana y las costumbres en Canarias a través de los siglos.



La Casa Museo es una edificación residencial de dos plantas y entresuelo, distribuida alrededor de un patio de gran belleza, con una fuente de piedra de

centro al modo árabe. En la planta superior hay una galería de madera aporticada, cerrada mediante ventanas de guillotina. Se soporta mediante pies derechos sobre bases y puntos de piedra. La escalera que comunica la planta baja con la primera planta es de madera, mientras que la que enlaza la planta baja con el entresuelo (nivel -1), es de piedra.



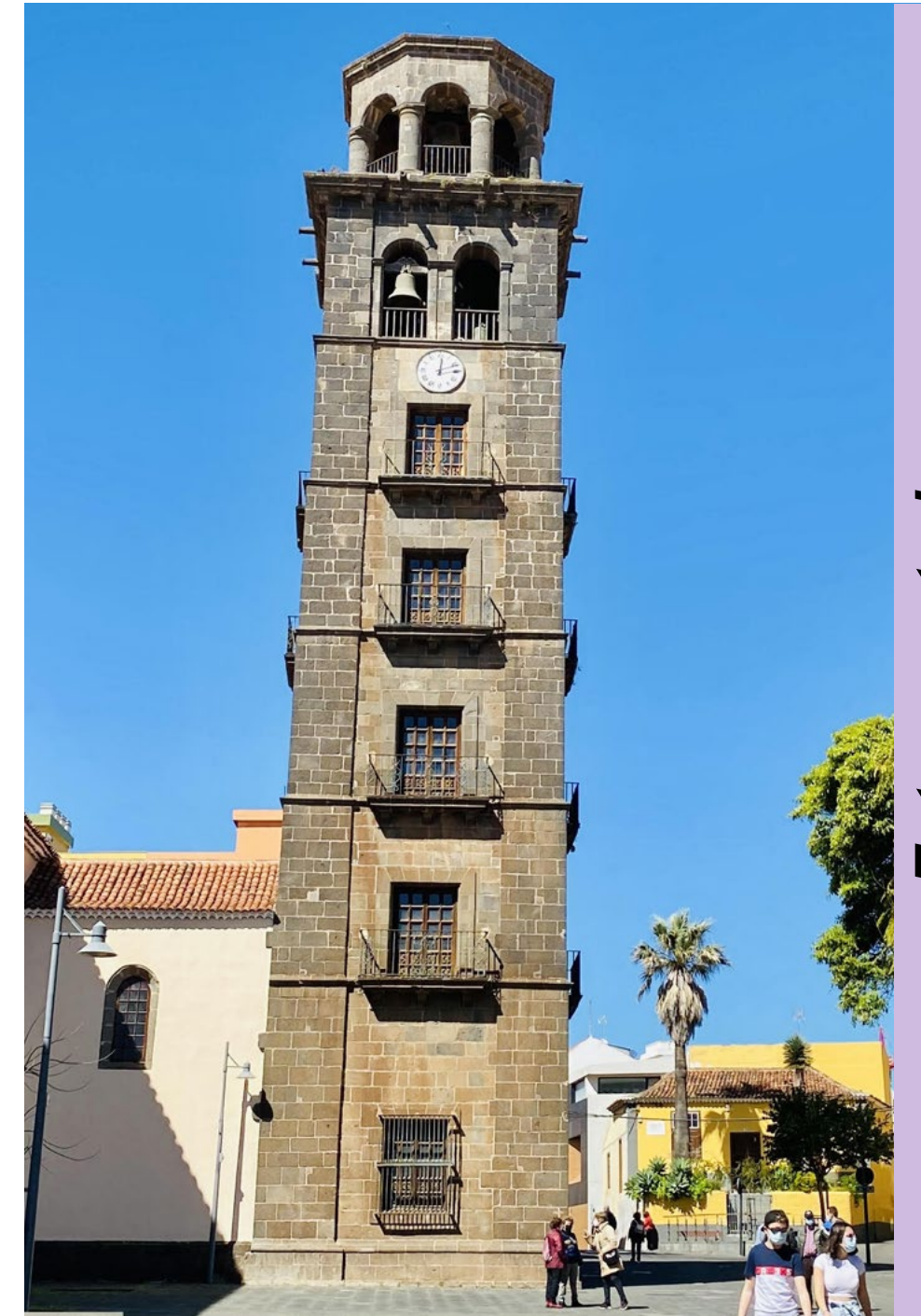
La entrada accesible al museo se realiza por una puerta lateral. Se requiere solicitar al museo la apertura de la entrada accesible que se encuentra en la Calle San Antonio. La entrada al museo para personas con movilidad reducida se realiza, desde la mencionada calle, cruzando la puerta de forja del edificio trasero al museo y atravesando un patio interior. Para acceder al museo hay una rampa en el patio interior, de 3m de largo y 1.10 m de ancho, con un desnivel del 6%. Tiene pasamanos al lado derecho y pavimento antideslizante. Esta rampa permite acceder a la planta -1 (o entresuelo), donde está la cafetería-rte, aseos accesibles, ascensor y escaleras.

Desde la planta-1 puede tomarse el ascensor (accesible) para acceder a la planta baja del edificio, donde está la recepción- tienda y a la primera planta, donde se encuentran las salas expositivas.



Entorno exterior:

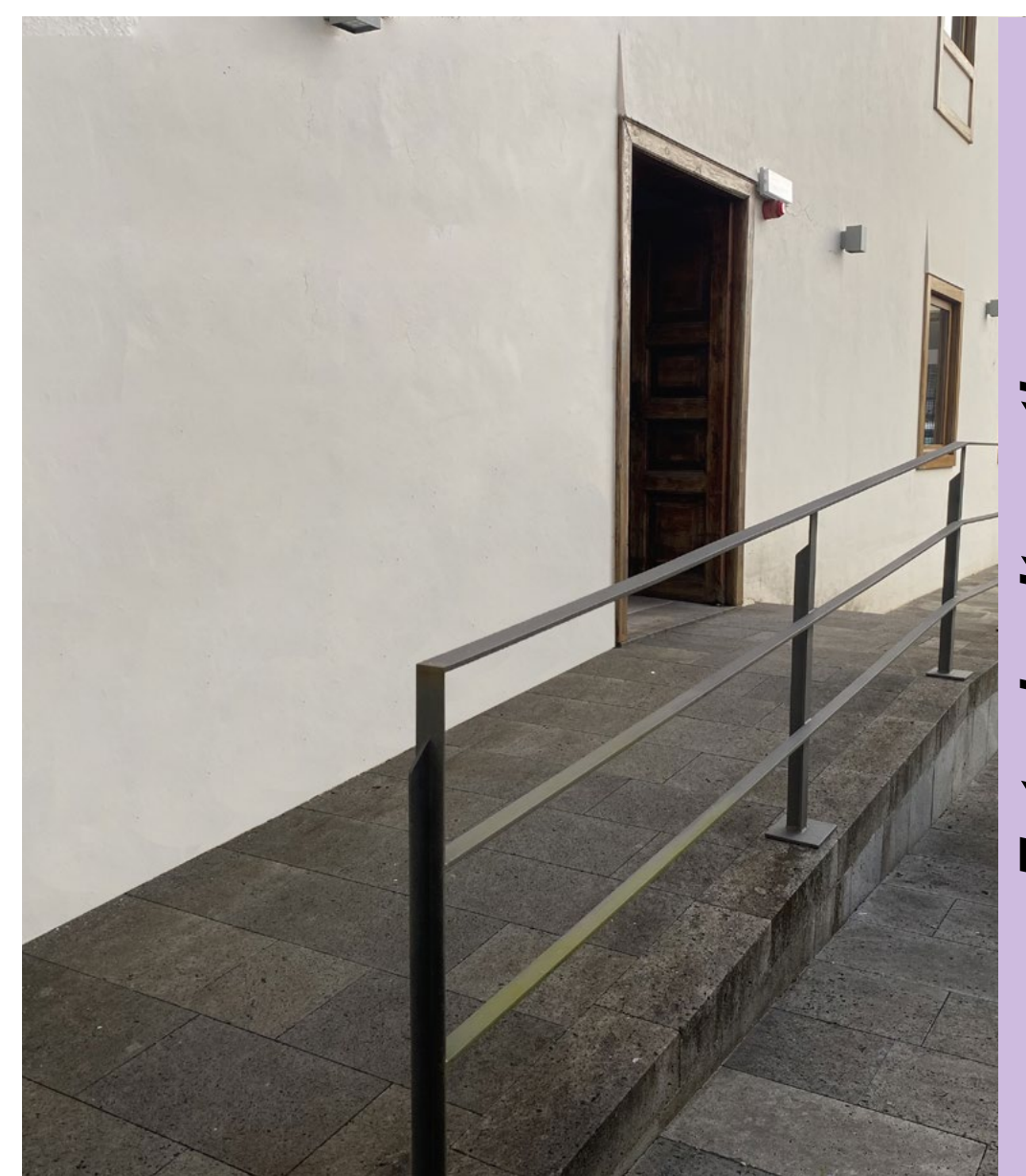
- **Tipo de calle de la entrada principal:** Peatonal, llana y accesible.
- **Pavimento:** continuo, homogéneo y antideslizante.
- **Tipo de calle de la entrada accesible al museo:** La calle de la entrada accesible al museo es mixta (peatonal y vehicular) con 1.20m de anchura, y un 10% de pendiente.



Entono exterior

Entrada:

- **Rampa de acceso**
- **La pendiente hace que la rampa sea:** Utilizable de forma autónoma
- **Pasamanos:** en lateral derecho.
- **Pavimento homogéneo y antideslizante:** Si
- **Nombre del recurso turístico visible y legible:** Si, en la fachada.



Entrada alternativa

- **La entrada analizada es:** la alternativa
- **Ancho de paso de la puerta de entrada:** Mayor o igual que 80cm.
- **Obstáculos en la puerta:** Sí, la puerta principal de la Casa Museo tiene un escalón de 5 cm. En la entrada alternativa NO hay obstáculos.

Zona de atención al público:

Mobiliario

- **Mostrador de atención al público:** próximo a la entrada
- **Mostrador con altura adaptada para personas usuarias de silla de ruedas**

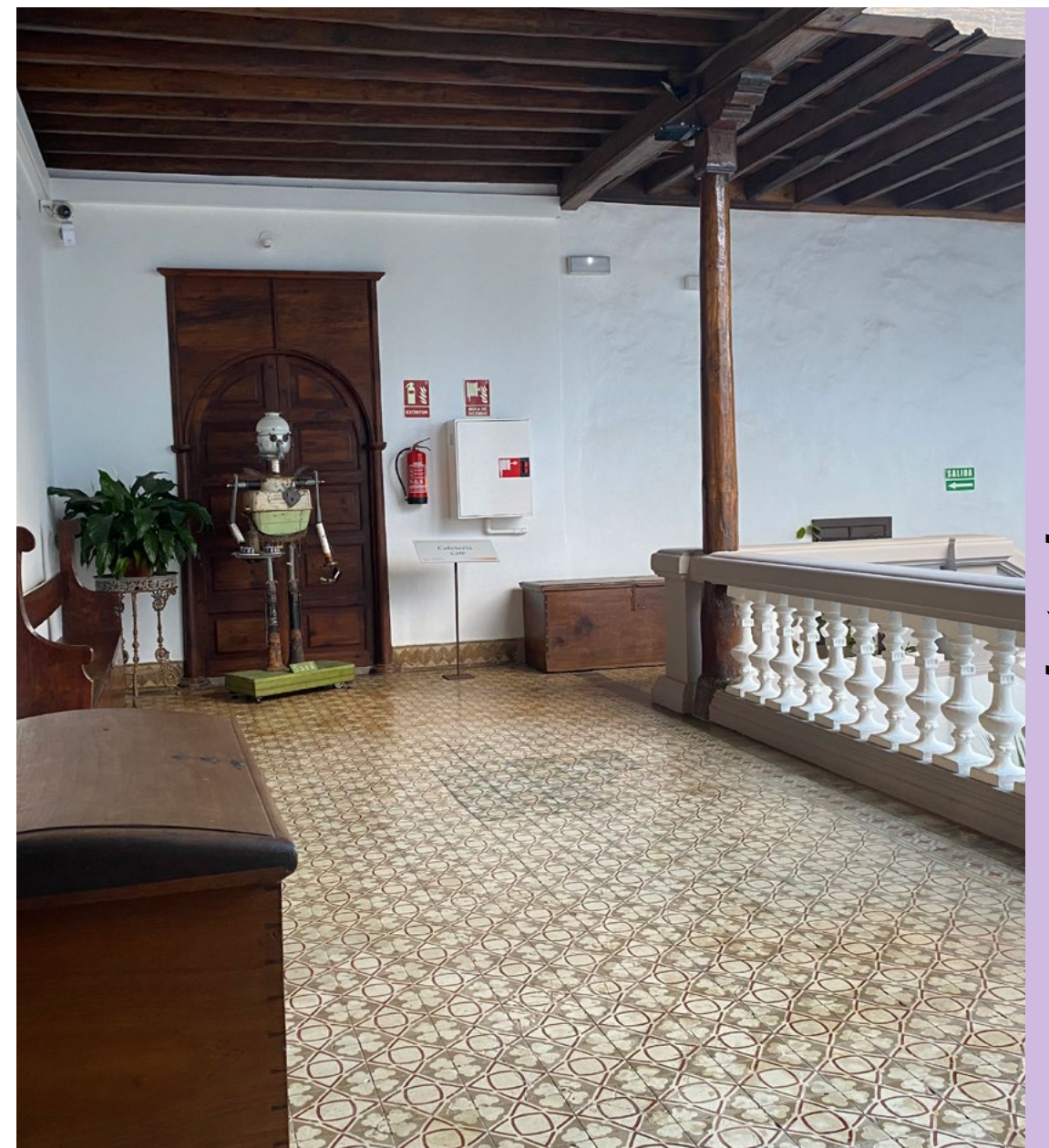
Personal de atención al público

- **Personal formado en atención a personas con discapacidad:** Sí
- **Personal con conocimiento de lengua de signos:** No



Circulación interior

- **Desplazamiento con silla de ruedas:** Total
- **Iluminación adecuada:** Sí
- **Hay rótulos de señalización:** Sí
- **Rótulos con textos de color contrastado:** Sí
- **Rótulos con textos en altorrelieve y braille:** No



Interior

Establecimiento de varias plantas. El desplazamiento entre plantas se realiza mediante:

Escaleras

- **Altura del escalón:** 30cm
- **Bordes de los escalones con franja de color contrastado y antideslizante:** No
- **Pasamanos:** Si
- **Franja de señalización tacto-visual antes de los escalones:** No



Escaleras

Ascensor


- **Dimensión de la cabina:** Grande (80cm ancho de puerta, 1.10m anchura y 1.40m de fondo de la cabina)
- **Con información sonora:** Si (en el interior y exterior de la cabina)
- **Con información visual:** Si (en el interior y exterior de la cabina).
- **Botones del ascensor**
- **De color contrastado:** Si
- **En altorrelieve:** Si
- **En braille:** Si
- **Botones a altura adecuada para personas en silla de ruedas:** Si
- **Ascensor con puerta acristalada.**

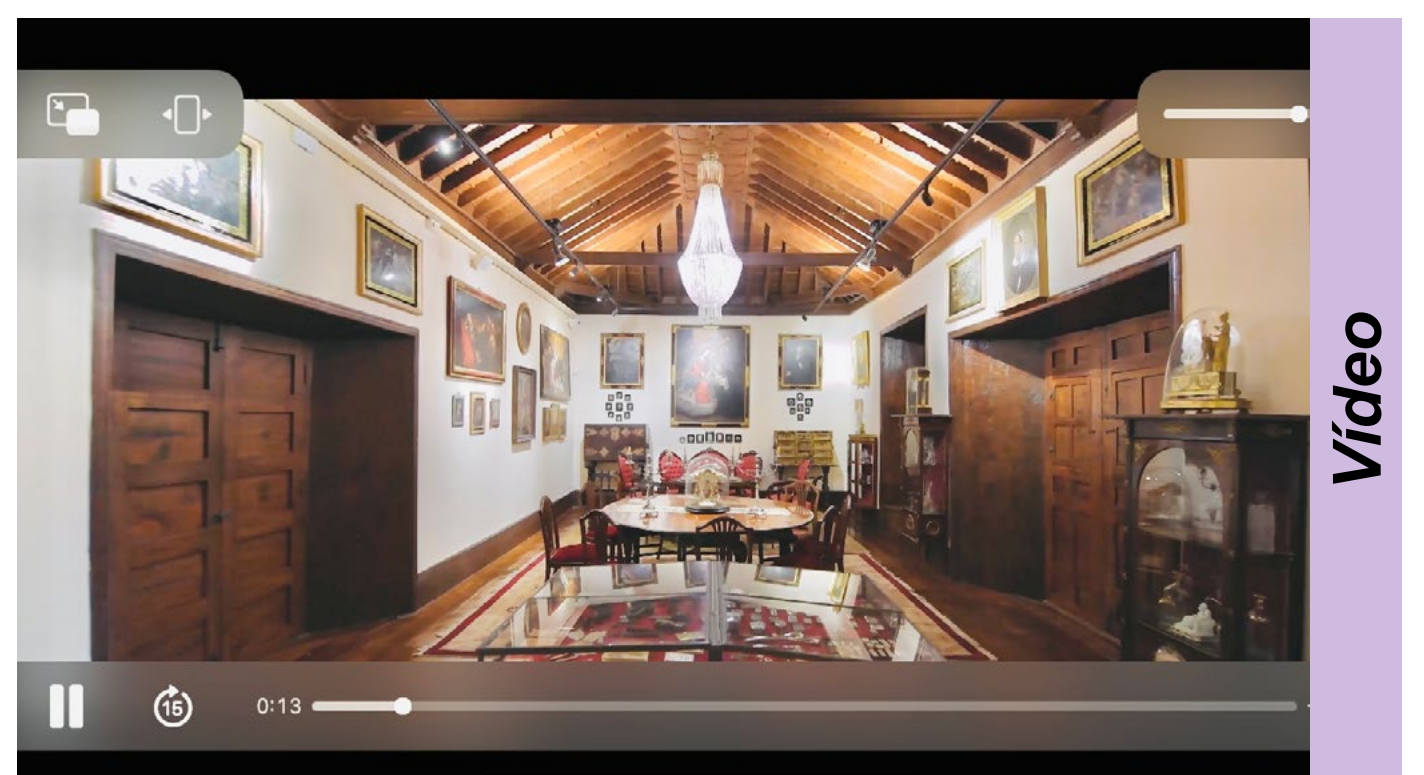
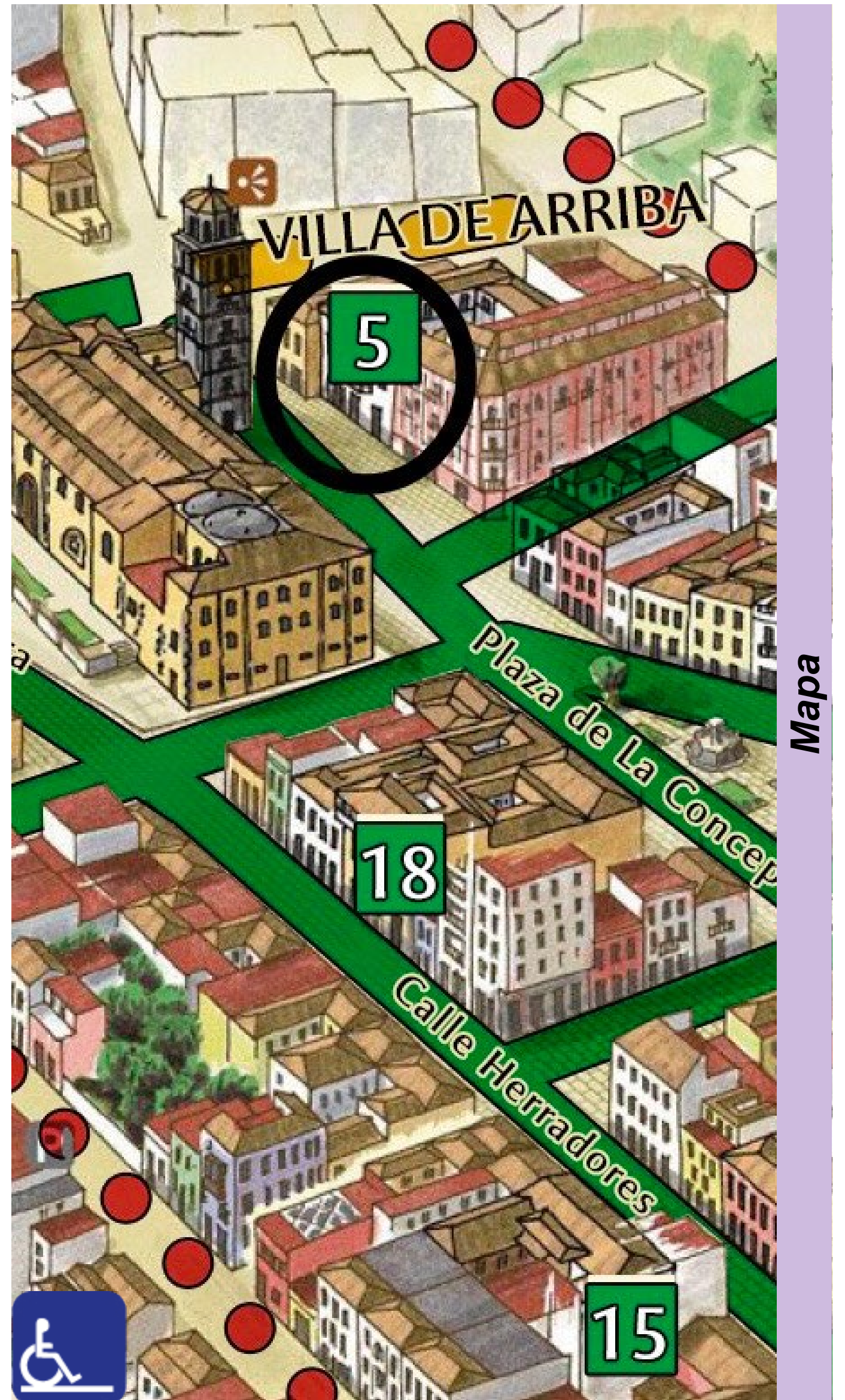


Ascensor



Acceso a la información

- **Plano del recurso turístico próximo a la entrada:** No
- **Bucle de inducción magnética:** No.
- **Se proporciona información suficiente sobre las medidas de accesibilidad del recurso turístico:** Sí, en la Guía de La Laguna Inclusiva.
- **Mapa turístico con la ubicación de la Casa Museo Cayetano Gómez:** Sí, el mapa turístico 3D del conjunto histórico de La Laguna incluye todos los itinerarios peatonales accesibles para PMR. Descargable en la web del Ayuntamiento de La Laguna.
- **Videos de la Casa Museo Cayetano Gómez:** Sí, (sin subtítulos) disponibles en la web del museo.
-  **Información de la Casa Museo Cayetano Gómez en Lectura fácil:** Sí, en la Guía de La Laguna Inclusiva con Lectura Fácil.
- **Audioguías de la Casa Museo Cayetano Gómez:** Sí, disponibles en el museo (no incluyen signoguías ni audiodescripción).
- **Visitas guiadas adaptadas para personas con discapacidad, física, visual, auditiva y cognitiva/ intelectual:** Sí, dentro del programa “Sintiendo mi ciudad” ofrecido por el Ayuntamiento de La Laguna.





Aseo adaptado en zonas comunes

Aseo para PMR (personas con movilidad reducida)

- **Acceso sin desniveles:** Sí
- **Ancho de paso de la puerta:** Mayor o igual a 80cm
- **Apertura de la puerta:** Hacia el exterior
- **Espacio libre de giro mayor o igual que 150cm de diámetro:** Sí

Inodoro

- **Espacio libre de transferencia lateral al inodoro:** Sí
- **El espacio lateral es mayor o igual que 80 cm:** Sí, en ambos lados.
- **Tiene barra (s) de apoyo:** Sí
- **Barras de apoyo del inodoro:** Lado izquierdo y derecho
- **Las barras son abatibles en:** lateral izquierdo y derecho.
- **Altura del asiento del inodoro :** Estándar (entre 40 y 45cm)



Aseo



Aseo

Lavabo

- **Con grifo de monomando.**
- **Sin pedestal**



Cafetería

- **Ubicación:** Planta -1 (o Entresuelo)
- **Barra con altura adaptada para personas usuaria de silla de ruedas:** No
- **Mesas accesibles:** Sí
- **Itinerario libre de paso entre las mesas:** 1m de anchura



Interior cafetería

Recepción y tienda

- **Ubicación:** Planta Baja (nivel de calle)
- **Acceso:** sin desniveles
- **Mostrador a altura adaptada para personas usuaria de silla de ruedas:** No
- **Itinerario libre de paso:** 1m ancho.



Terraza cafetería

Sala de exposiciones

- **Acceso a la sala de exposiciones:** La sala de exposiciones está en la 1ª planta. El acceso se realiza por medio de escaleras o ascensor, como alternativa accesible.
- **Tipo de suelo:** homogéneo y sin desniveles
- **Anchura de paso de la puerta principal:** 1m.
- **Espacio de circulación apto para la silla de ruedas:** Si.
- **Mobiliario ordenado:** Si
- **Iluminación homogénea:** No.
- **Señalización homogénea:** Si.
- **Señalización con contraste de color /altorrelieve / braille:** No
- **Material expositivo:** El contenido expositivo es parcialmente accesible. El museo tiene vitrinas y paneles accesibles.



Sala expositiva planta alta



Sala XVII Comedor



Museo de Arte Sacro Santa Clara de Asís



Dirección: C/ Viana, 38
38201 San Cristóbal de La Laguna
Santa Cruz de Tenerife



Teléfono: 922 257 260



Web: www.clarislalaguna.com



Email: claraslalaguna@gmail.com



Horario: De jueves a sábados de 10 a 17h.



Entrada: Consultar web



Guagua/Bus: Parada: Intercambiador La Laguna
www.titsa.com



Tranvía: Línea 1 Parada Trinidad
www.metrotenerife.com



Parking Accesible: Plazas de aparcamiento reservadas a Personas con Movilidad Reducida en estacionamientos de pago: Las Quinteras, Parkia Trinidad y El Cristo.



Información General.

El Museo Sala a Sala

El Museo de Arte Sacro del Monasterio de Santa Clara de Asís (inaugurado en el mes de mayo de 2013) es el único en Canarias que se encuentra dentro de un convento en activo y que es, a su vez, el primer convento de monjas Clarisas que se instauró en el archipiélago. El Convento de las Monjas Claras tiene su origen en el año 1575 y alberga un interesante patrimonio histórico artístico. El Museo de Arte Sacro ubicado en el Monasterio de Santa Clara, Convento declarado Bien de Interés Cultural de Canarias (BIC), en la categoría de Monumento desde 1978. El Museo, que ha sido elaborado con medios y enseres propios del monasterio, está dividido en siete salas que reflejan el ayer y el hoy de la vida conventual.



La primera de las salas es la de la Inmaculada Concepción (Regina Coeli) que está protagonizada por la Virgen y muy especialmente por la Inmaculada, venerada por la orden de San Francisco.

La segunda de las salas lleva por nombre Orden Seráfica, y hace un recorrido por los santos y las santas de la Orden, así como por las monjas fallecidas en olor de santidad.

La tercera es la sala Quién como Dios, el grito de fuerza de San Miguel Ángel, que es el protector de la Orden. De igual modo, también hace un reconocimiento al convento de San Miguel de las Victorias (donde permanecieron hasta que se construyó su convento actual). Dispone de colecciones de belenes y reyes magos, entre otras. La cuarta sala es la del Corpus Christi, y en ella se encuentra buena parte de los elementos de oro y plata que se utilizan en la Eucaristía. La quinta es la de la Redención, y en ella se encuentra una colección de pinturas del Cristo de La Laguna.



La sala número seis, De Profundis, expone el altar de plata que preside la iglesia del convento en festividades señaladas, y es un buen ejemplo de la solera que adquirieron los talleres de orfebrería laguneros del siglo XVIII.

Y la sala número siete es la de Proyecciones, en la que se proyecta un video con la historia del Convento, y hay un mapamundi con todos los conventos de Clarisas del mundo.



Todo ello, unido a tres patios y cuatro claustros visitables.

La visita al museo y su inventario finaliza en el claustro bajo donde se conservan las viejas campanas del siglo XVII, en bronce y las insustituibles maquetas que dan una visión global del convento; antes y después de la última restauración con el acondicionamiento del inmueble que ha permitido armonizar la vida contemplativa y la apertura al exterior de este museo.



El acceso al museo se realiza sin desniveles. La puerta de entrada es de doble hoja, con una anchura de un metro cada una. En la planta baja del museo está situada la recepción, el claustro, la sala de proyecciones, la sala de exposiciones temporales, las escaleras, el ascensor, los aseos y las zonas comunes. En la primera planta están las salas expositivas propias del museo.

El edificio ha sido remodelado, conservando su riqueza patrimonial, convirtiéndolo en un museo accesible.

Desde la entrada principal del edificio se accede a la recepción, a la sala de exposiciones temporales de la planta baja, al claustro. El museo cuenta que con escalera y ascensor accesible que permite acceder a las diferentes salas expositivas así como al claustro de la primera planta, desde el cual se aprecia también la gran belleza del monasterio.



Entorno exterior:

- **Tipo de calle:** llana, peatonal y accesible.
- **Pavimento:** continuo, homogéneo y antideslizante.



Entrada:

- **El acceso al edificio:** La puerta principal del museo no tiene desniveles.
- **Nombre del recurso turístico visible y legible:** Si, hay un tótem informativo en el exterior.
- **La entrada analizada es:** la principal.
- **Ancho de paso de la puerta de entrada:** Mayor o igual que 80cm.

Zona de atención al público

- **Personal formado en atención a personas con discapacidad:** Si.
- **Personal con conocimiento de lengua de signos:** No



Circulación interior

- **Desplazamiento con silla de ruedas:** Total, excepto a la sala de proyecciones, que tiene un escalón.
- **Iluminación adecuada:** Sí
- **Hay rótulos de señalización:** Sí
- **Rótulos con textos de color contrastado:** Sí
- **Rótulos con altorrelieve y braille:** No



Establecimiento de varias plantas. El desplazamiento entre plantas se realiza mediante:

Escaleras

- **Altura del escalón:** 24 cm
- **Bordes de los escalones con franja de color contrastado y antideslizante:** No
- **Pasamanos:** Si
- **Franja de señalización tacto-visual antes de los escalones:** No



Ascensor

- **Dimensión de la cabina:** Grande (80cm ancho de puerta, 1.10m anchura y 1.40m de fondo de la cabina)
- **Con información sonora:** Si
- **Con información visual:** Si (en el interior de la cabina).
- **Botones de color contrastado:** Si
- **Botones en altorrelieve:** Si
- **Botones en braille:** Si
- **Botones a altura adecuada para personas en silla de ruedas:** Si



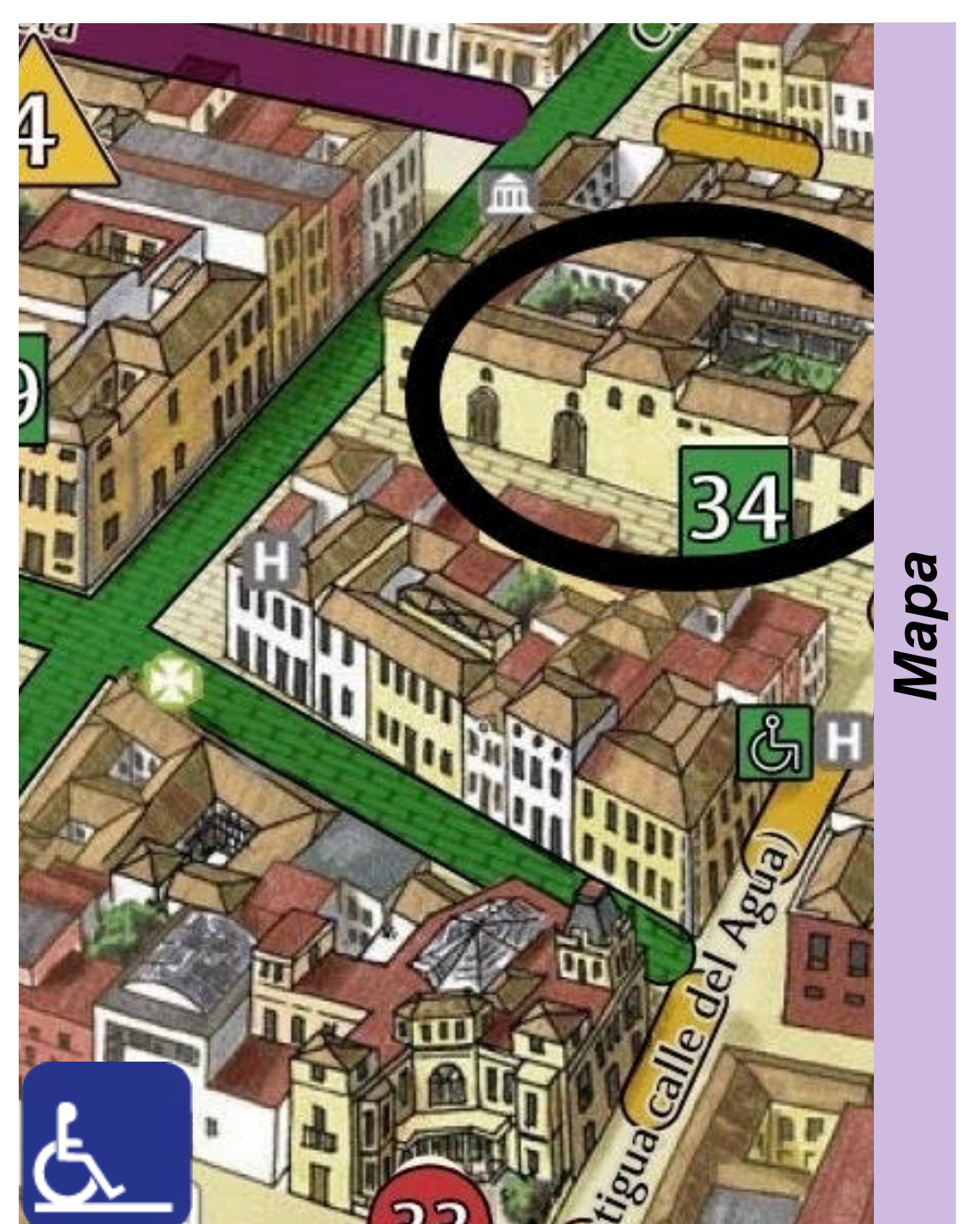
Ascensor

Acceso a la información

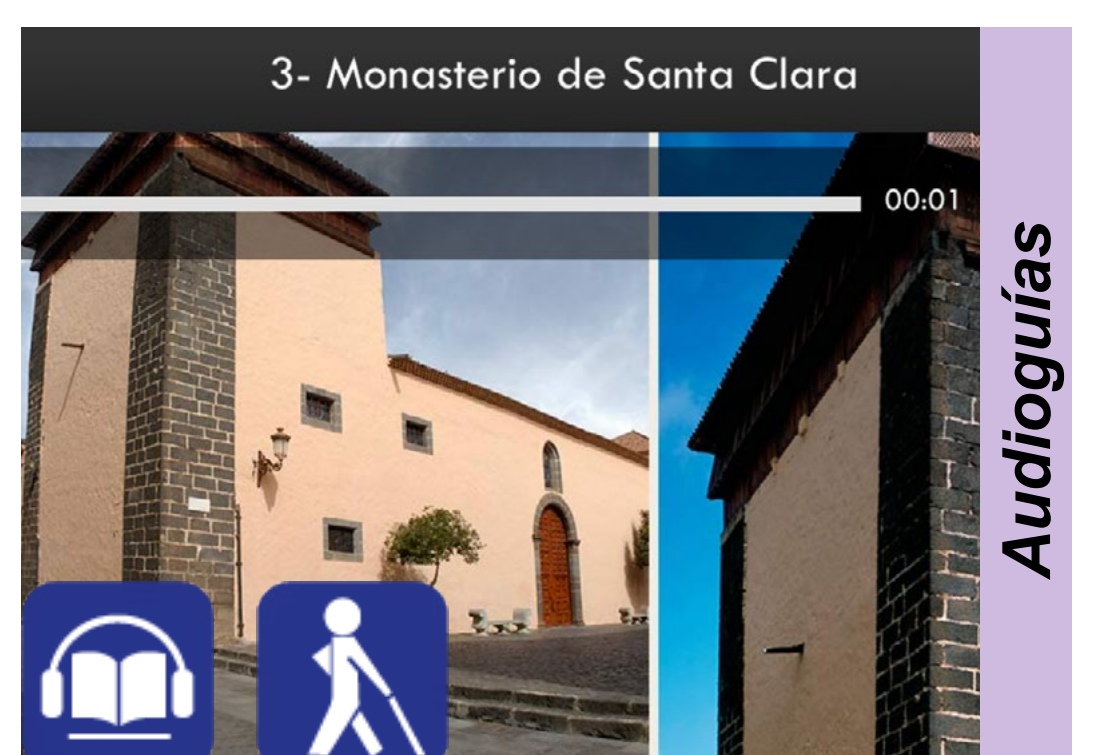
- **Plano del recurso turístico próximo a la entrada:** No, pero sí está disponible en los folletos informativos que facilitan.
- **Bucle de inducción magnética:** No.
- **Se proporciona información suficiente sobre las medidas de accesibilidad del recurso turístico:** Si, en la Guía de La Laguna Inclusiva.
-  **Vídeo del Museo de Arte Sacro Santa Clara:** Si, con locución y subtulado en español descargable en la web del Ayuntamiento de La Laguna.
- **Mapa turístico con la ubicación del Museo de Arte Sacro Santa Clara:** Sí, el mapa turístico 3D del conjunto histórico de La Laguna incluye todos los itinerarios peatonales accesibles para PMR. Descargable en la web del Ayuntamiento de La Laguna.
- **Audioguías con audiodescripción del Museo de Arte Sacro Santa Clara:** Sí, en la web de La Laguna, dentro de la ruta autoguiada llamada Ruta Sacra (ver QR de la audioguía al final de esta Guía).



Plano primera planta



Mapa



Audioguías



- **Signoguías con signado en Lengua de Signos Española del Museo de Arte Sacro Santa Clara:** Sí, disponibles en la web de La Laguna, dentro de la ruta autoguiada llamada Ruta Sacra (ver QR de la audioguía al final de esta Guía).




Signoguías

- **Audioguías con locución en español del Museo de Arte Sacro Santa Clara:** Sí, disponibles en la web de La Laguna, dentro de la ruta autoguiada llamada Ruta Sacra (ver QR de la audioguía al final de esta Guía).



Itinerario ruta

-  **Información del Museo de Arte Sacro Santa Clara en Lectura fácil:** Si, en la Guía de La Laguna Inclusiva (Lectura Fácil.)

- **Visitas guiadas adaptadas para personas con discapacidad, física, visual, auditiva y cognitiva/ intelectual:** Sí, dentro del programa “Sintiendo mi ciudad” ofrecido por el Ayuntamiento de La Laguna.

Aseo para PMR (personas con movilidad reducida)

- **Acceso sin desniveles:** Sí
- **Ancho de paso de la puerta:** Mayor o igual a 80cm
- **Apertura de la puerta:** Hacia el interior
- **Espacio libre de giro mayor o igual que 150cm de diámetro:** No.

Inodoro

- **Espacio libre de transferencia lateral al inodoro:** Si
- **El espacio lateral es mayor o igual que 80 cm:** Ambos lados
- **Tiene barra (s) de apoyo:** Sí
- **Barras de apoyo del inodoro:** Lado derecho
- **La barra de apoyo del lado derecho es:** Abatible
- **La barra del lado izquierdo:** Fija
- **Altura del asiento del inodoro:** Estándar (entre 40 y 45cm)



Aseo adaptado

Lavabo

- **Con grifo de monomando/de difícil manipulación**
- **Sin pedestal**



Aseo adaptado



Sala de exposiciones de la planta baja y primera planta

- **El acceso a las salas expositivas de la primera y segunda planta:** se realiza por medio de escaleras y ascensor accesible.
- **La puerta de entrada a las diferentes salas expositivas de la primera y segunda planta:** es accesible, sin desniveles.
- **Tipo de suelo:** homogéneo
- **Anchura de paso de la puerta principal:** superior a 1m.
- **Espacio adecuado de circulación para la silla de ruedas:** Sí
- **Mobiliario ordenado:** Sí
- **Iluminación homogénea:** No.
- **Señalización homogénea:** Sí
- **Señalización con contraste de color:** Si
- **Señalización en altorrelieve / braille:** No.
- **Material expositivo:** El contenido expositivo tiene vitrinas y paneles accesibles para PMR. Hay otras vitrinas que, por superar el 1.10 de altura, sólo permiten su aproximación lateral a las personas con movilidad reducida.



Sala exposiciones



Sala de exposiciones

Sala de proyecciones

- **Ubicación:** en la planta baja
- **Acceso a la sala:** Escalón de 30cm.
- **Tipo de suelo:** homogéneo y sin desniveles.
- **Anchura de paso de la puerta principal:** superior a 1m.
- **Dispone de plazas reservadas para PMR:** No.
- **Iluminación homogénea:** Sí
- **Espacio adecuado de circulación para la silla de ruedas:** Sí
- **Mobiliario ordenado:** Sí
- **Está equipada con bucle magnético:** No



Sala de proyecciones



Museo de la Ciencia y el Cosmos



Dirección: Av. de los Menceyes, 70,
38205 San Cristóbal de La Laguna,
Santa Cruz de Tenerife



Teléfono: 922 31 52 65



Web: www.museosdetenerife.org/mcc



Horario: De lunes a viernes de 12 a 19h.
Sábados y domingos de 10 a 17h.



Entrada: Consultar web



Guagua/Bus: www.titsa.com



Tranvía: Línea 1 Parada Museo de la Ciencia
www.metrotenerife.com



Parking Accesible: En el exterior del museo hay una plaza de aparcamiento gratuita para personas con movilidad reducida.



Información General

El edificio fue promovido por el Cabildo de Tenerife y sus obras finalizaron en 1993. El museo se levanta contiguo al instituto de astrofísica, en un solar planificado para uso público. De ahí el carácter abierto del conjunto.

Gracias a la pendiente del terreno, se puede acceder directamente desde la calle a la cubierta plana del edificio. El exterior es una amplia plaza pública y contiene dos elementos del museo: el radiotelescopio y el observatorio astronómico. El resto del solar está adoquinado con uso peatonal. El volumen que se eleva por encima de los demás alberga el vestíbulo y la rampa-escalera de descenso al interior expositivo y muestra dos caras diferenciadas: al exterior una sólida y angulosa, a modo de estrella, y, al interior, una semicircular, que define la curvatura de la gran sala museística de planta ovoidal.



La rampa-escalera se ilumina de manera tenue mediante ventanas repetidas abiertas en la cara curva como preámbulo de un espacio que recrea la sensación del hombre mirando al firmamento. Los recursos formales que configuran este edificio lo inscriben en una corriente expresionista de la Arquitectura.

El Museo de las Ciencias es un museo interactivo. En el museo no se exponen objetos de gran valor en vitrinas sino ideas y experiencias, presentadas al público como “pedazos” de ciencia que invitan a jugar, y a aprender jugando.. La idea es que el público realice por sí mismo los experimentos. Todos ellos contienen una breve explicación escrita, unas cuantas “pistas” que, como la propia ciencia, suelen dejar en el aire más preguntas que respuestas.

Entre sus instalaciones, el Museo de la Ciencia y el Cosmos dispone de un Planetario.



Ésta es una de las mejores herramientas de divulgación científica para la astronomía, disciplina a la que el Museo de la Ciencia y el Cosmos se consagra por su estrecha relación con el Instituto de Astrofísica de Canarias y a la que dedica gran parte de su exposición.

El Planetario del Museo está presente desde su apertura siendo uno de los ámbitos que más ha renovado su oferta, tanto en equipos como por las producciones proyectadas.



En el exterior del museo hay una plaza amplia donde están situados dos elementos clave del museo: el radiotelescopio y el observatorio astronómico.



Gracias a la pendiente del terreno, se puede acceder directamente y sin desniveles al museo desde la calle a la cubierta plana del edificio. El museo se encuentra en la misma planta que la plaza exterior. El museo tiene 2 plantas. En la planta principal, a nivel de calle, está el vestíbulo y la recepción. En la planta -1 está la Sala de Experiencias y la Sala de exposiciones temporales. En la planta -1 también se encuentra el planetario. La pantalla tiene forma de cúpula. En el museo, el visitante puede hacer experimentos, tocar máquinas y aprender ciencia.

La entrada y el itinerario hasta la zona de atención al público es accesible sin desniveles. En la zona de atención al público hay un espacio adecuado para la circulación con la silla de ruedas, el pavimento es homogéneo y no hay elementos voladizos que impliquen riesgo. El mostrador de atención al público y venta de entradas tiene una altura de 1,10 m, sólo permite la aproximación lateral con la silla de ruedas.

El museo cuenta con una amplia sala expositiva, taller didáctico, efectos ópticos, sala Chroma Key, Laberinto de espejos, sala de astronomía, planetario, exposiciones temporales y salón de actos.



Entorno exterior:

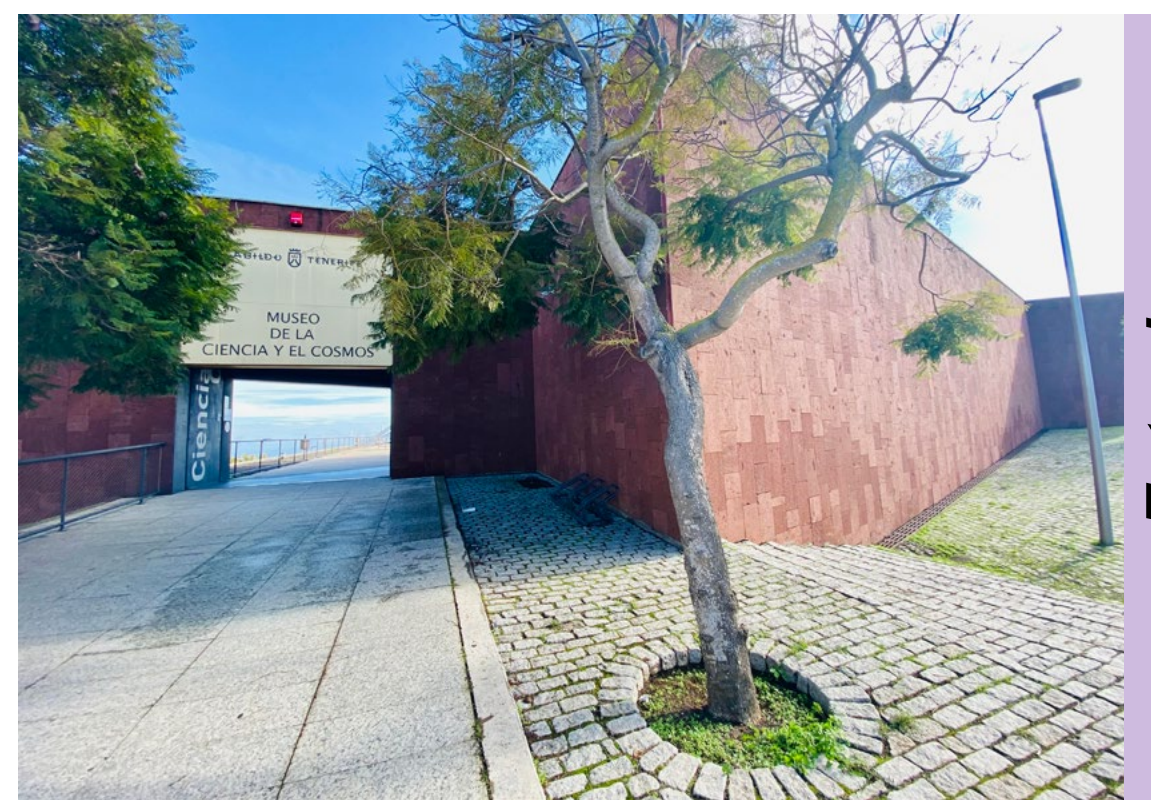
- **Tipo de calle:** pendiente, mixta y accesible.
- **Pavimento:** adoquinado, con relieves y antideslizante.



Entorno exterior

Entrada:

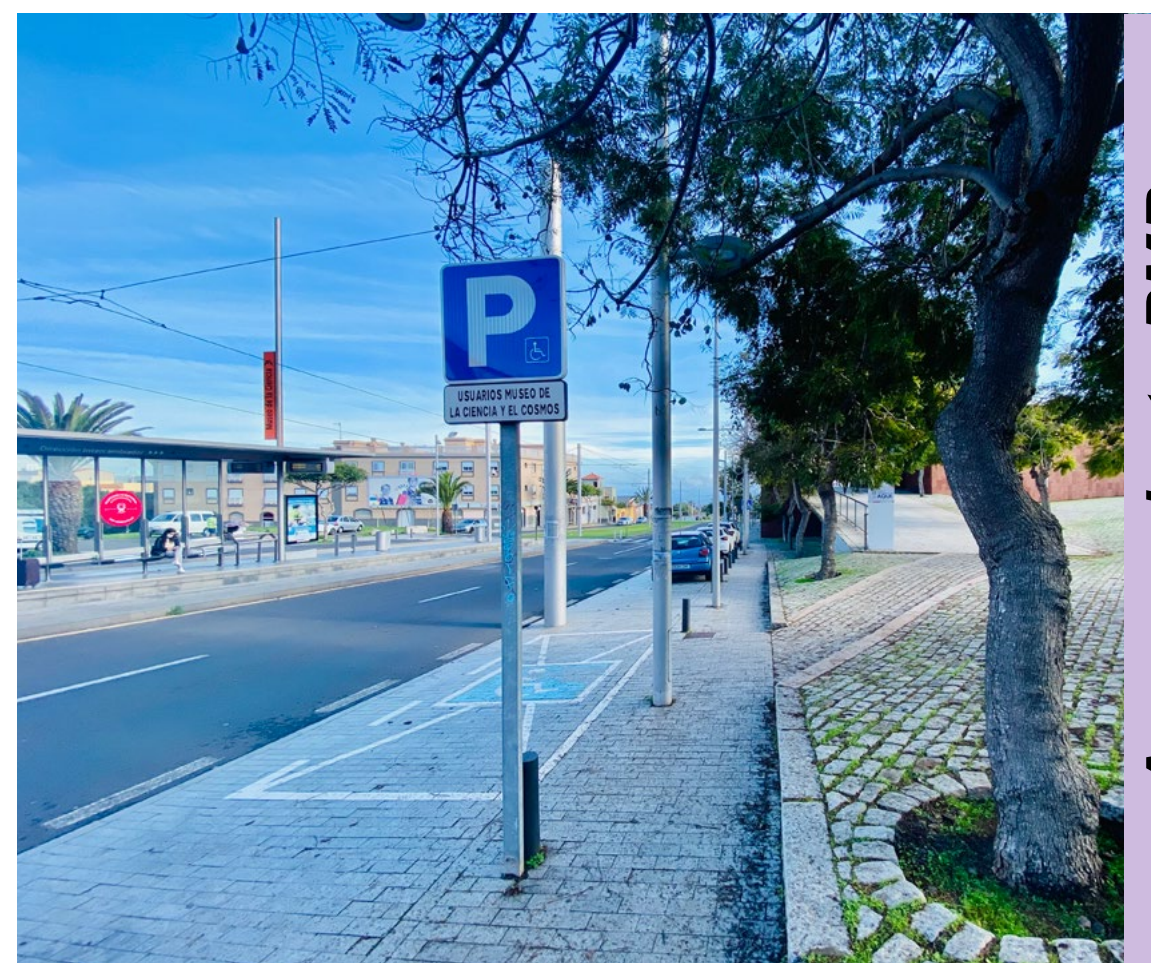
- **El acceso al edificio:** es accesible. La entrada tiene una pendiente del 9%.
- **Nombre del recurso turístico visible y legible:** Si
- **La entrada analizada es:** la principal.
- **Ancho de paso de la puerta de entrada:** Mayor o igual que 80cm.



Entrada

Zona de atención al público

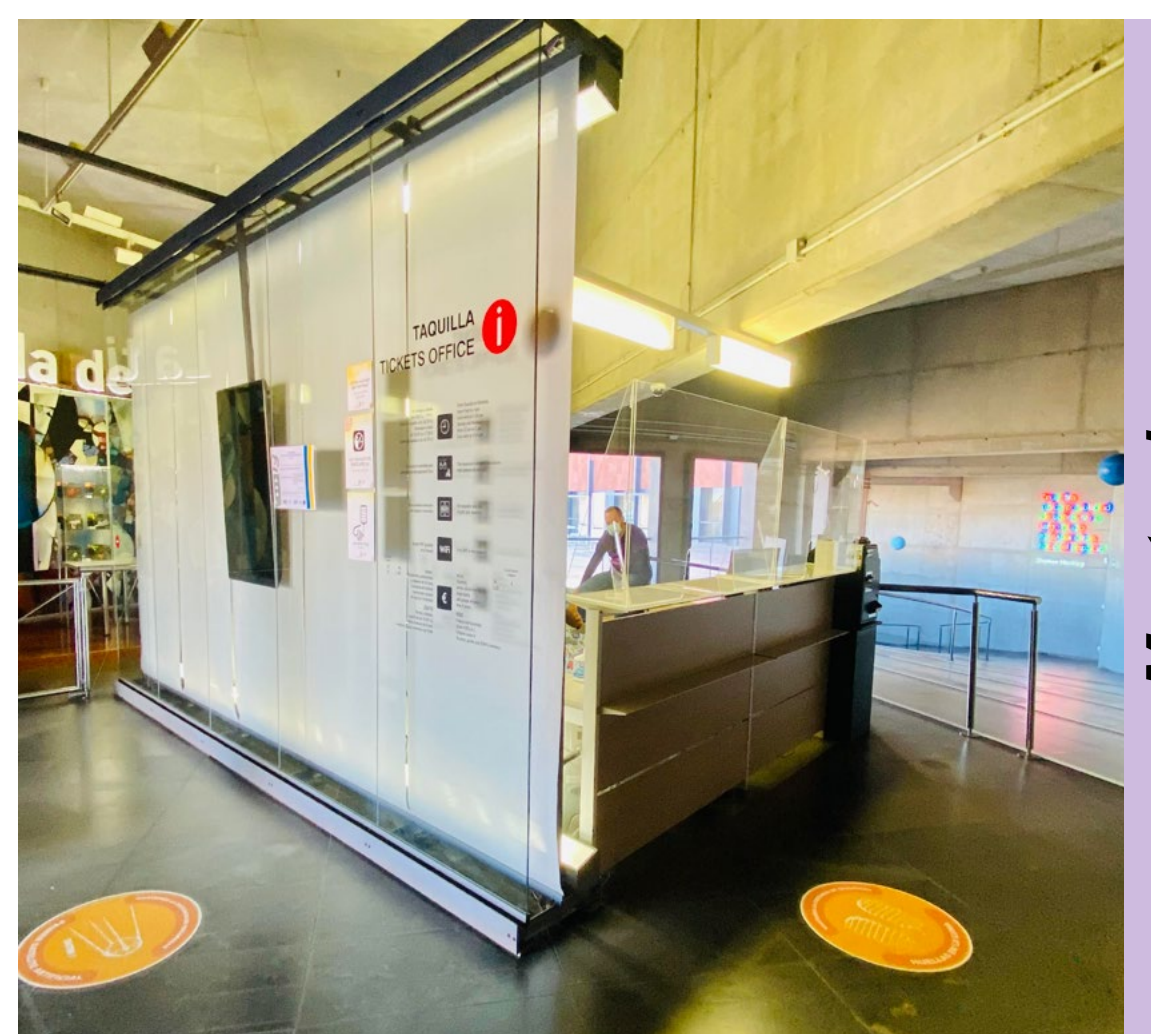
- **Mostrador de atención al público próximo a la entrada:** Si
- **Mostrador con altura adaptada para personas usuarias de silla de ruedas:** No.
- **Personal formado en atención a personas con discapacidad:** Si.
- **Personal con conocimiento de lengua de signos:** No



Aparcamiento PMR

Circulación interior

- **Desplazamiento con silla de ruedas:** Total
- **Iluminación adecuada:** Sí
- **Hay rótulos de señalización:** Sí
- **Rótulos con textos de color contrastado/ altorrelieve/ braille:** Sí



Mostrador



Interior



Establecimiento de varias plantas. El desplazamiento entre plantas se realiza mediante:

Escaleras

- **Altura del escalón:** 25 cm
- **Bordes de los escalones con franja de color contrastado y antideslizante:** Sí.
- **Pasamanos:** Sí.
- **Franja de señalización tacto-visual antes de los escalones:** No



Escaleras

Ascensor

- **Dimensión de la cabina:** Grande (80cm ancho de puerta, 1.10m anchura y 1.40m de fondo de la cabina)
- **Con información sonora:** No.
- **Con información visual:** Si (en el interior de la cabina).
- **Botones de color contrastado:** Si
- **Botones en altorrelieve:** Si
- **Botones en braille:** Si
- **Botones a altura adecuada para personas en silla de ruedas:** Si



Ascensor

Acceso a la información

- **Plano del recurso turístico próximo a la entrada.**
- **Bucle de inducción magnética:** No.
- **Vídeo del Museo de la Ciencia y el Cosmos:** Si. El vídeo no cuenta con subtulado ni signado en lengua de signos.

[Link](#)



Plano altorrelieve/braille



Vídeo del Museo



- **Se proporciona información suficiente sobre las medidas de accesibilidad del recurso turístico:** Sí, en la Guía de La Laguna Inclusiva.
- **Audioguías con audiodescripción:** No.
- **Signoguías (videos signados y subtitulados):** No
- **Visitas guiadas adaptadas en el museo para personas con discapacidad, física, visual, auditiva y cognitiva/ intelectual:** Sí.

Aseo para PMR (personas con movilidad reducida)

- **Acceso sin desniveles:** Sí
- **Ancho de paso de la puerta:** Mayor o igual a 80cm
- **Apertura de la puerta:** Hacia el exterior
- **Espacio libre de giro mayor o igual que 150cm de diámetro:** Sí

Inodoro

- **Espacio libre de transferencia lateral al inodoro:** Sí
- **El espacio lateral es mayor o igual que 80 cm:** Lado izquierdo / Lado derecho
- **Tiene barra (s) de apoyo:** Sí
- **Barras de apoyo del inodoro:** Lado izquierdo y derecho
- **La barra de apoyo del lado derecho es:** abatible.
- **Las barras del lado izquierdo es:** fija.
- **Altura del asiento del inodoro:** Estándar (entre 40 y 45cm)
- **Las puertas de las cabinas de aseos no tienen un sistema de cierre con una señal visual de “ocupado o libre” ni una banda libre inferior que permita ver si hay alguien en su interior**

Lavabo

- **Con grifo de monomando**
- **Sin pedestal**



Aseo



Aseo



Sala de exposiciones

- **Acceso a la sala:** Está situada en la planta -1 y el itinerario es accesible mediante ascensor.
- **Tipo de suelo:** homogéneo y sin desniveles
- **Anchura de paso de la puerta principal:** 2 m.
- **Espacio adecuado de circulación para la silla de ruedas:** Sí
- **Mobiliario ordenado:** Sí
- **Iluminación homogénea:** Sí
- **Señalización homogénea:** Sí
- **Señalización con contraste de color /atorrelieve / braille:** No
- **Material expositivo:** El contenido expositivo es, en su mayoría, accesible y apto para experimentar a través de los sentidos de la vista, el oído y el tacto.



Circulación interior



Accesibilidad Física

Las salas de exposiciones del museo están distribuidas en la planta - 1. Se accede a las salas de exposiciones de la planta -1 por medio del ascensor y escaleras.

Las salas de exposiciones no tienen ningún tipo de desnivel, y entre muebles hay un espacio de circulación y maniobra para usuarios de silla de ruedas con una ancho $\geq 1,20$ m.

El suelo de las salas es homogéneo y antideslizante.

Las maquetas, expositores y vitrinas horizontales permiten la aproximación frontal de usuarios de silla de ruedas y están situadas a diferentes alturas.

Los paneles verticales están colocados todos a una altura entre 80 y 120cm. Los ordenadores o pantallas interactivas de la exposición



Accesibilidad Física

también están a diversas alturas y permiten la aproximación frontal para personas usuarias de silla de ruedas.



Accesibilidad Visual

Las salas de exposiciones del museo están distribuidas en la planta -1. Se accede a las salas de exposiciones por medio de ascensor o de las escaleras.

Todas las puertas de acceso a las distintas salas permanecen abiertas en horario de visita.

El suelo es sin desniveles, homogéneo y antideslizante.

El mobiliario está distribuido de forma que no obstaculiza la circulación de personas con discapacidad visual y no hay elementos voladizos que impliquen riesgo.



Accesibilidad Visual

En la exposición hay maquetas y materiales con los que experimentar (fuerza, texturas...) que pueden ser tocados por personas con discapacidad visual.

La iluminación general no es homogénea.

Los diferentes paneles y rótulos descriptivos tienen un soporte mate o brillo, la mayoría con contraste cromático entre textos y fondo, una fuente de fácil lectura y el tamaño de sus textos varía, siendo el más pequeño de 3 cm.

Las distintas dependencias tienen rótulos en altorrelieve y Braille.



Accesibilidad Auditiva

Existen rótulos de señalización que facilitan la orientación dentro del establecimiento. Los rótulos dentro del museo facilitan información de todo el contenido expositivo.

Son fácilmente identificables con la vista.

Hay un folleto que resume los contenidos de las exposiciones temporales. La narración, los diálogos y los sonidos del video del museo no tienen subtítulo.



Accesibilidad Auditiva



Sala multiusos

- **Ubicación:** en la planta -1.
- **Acceso a la sala:** se realiza desde la planta principal o planta 0 por medio de escaleras o ascensor.
- **Tipo de suelo:** homogéneo y continuo.
- **Anchura de paso de la puerta principal:** superior a 2 m.
- **Espacio adecuado de circulación para la silla de ruedas:** Sí
- **Dispone de plazas reservadas para PMR:** No, pero su mobiliario móvil permite habilitar espacios reservados en las primeras filas.
- **Iluminación homogénea:** Sí
- **Espacio adecuado de circulación para la silla de ruedas:** Sí
- **Mobiliario ordenado:** Sí
- **Está equipada con bucle magnético:** No





Casa - Museo Los Sabandeños



Dirección:

Calle Alcalde Alonso Suárez Melián, 7
38201 San Cristóbal de La Laguna
Santa Cruz de Tenerife



Teléfono:

922 256297



Horario:

De lunes a viernes de 10 a 14h.
Sábados y domingos cerrados.



Entrada:

Gratuita



Guagua/Bus:

Parada: Intercambiador La Laguna
www.titsa.com



Tranvía:

Línea 1 Parada Trinidad
www.metrotenerife.com



Parking Accesible:

Plazas de aparcamiento reservadas a Personas con Movilidad Reducida en estacionamientos de pago: Las Quinteras, Parkia Trinidad y El Cristo.



Información General.

Entrando en los 60, un grupo de amigos del entorno universitario de La Laguna decidió interpretar, en su tiempo libre, canciones del folclore canario. Estos estudiantes no podían imaginar el éxito que les deparaba el futuro. Entre las románticas calles de La Laguna se forjó uno de los grupos españoles de mayor prestigio internacional “Los Sabandeños”. Desde entonces, sus canciones han viajado desde Canarias al mundo. En la actualidad, La Laguna cuenta con todo un homenaje a esta reconocida agrupación en la Casa Museo de Los Sabandeños. Este inmueble del siglo XVIII, originalmente de tipología comercial por su estructura y distribución, es hoy un centro de estudio y ensayo que recoge una amplia muestra histórica de la banda.



De la mano del servicio de visitas guiadas del Ayuntamiento de La Laguna es posible visitar esta casa museo. Su entrada es gratuita. La visita se ofrece en diversos idiomas y se incluye un recorrido por su biblioteca y por una exposición de instrumentos singulares. Los visitantes también pueden comprar souvenirs del grupo o alguno de sus discos con 79 discos sacados al mercado y 2 millones de copias vendidas. Los Sabandeños se han convertido en un referente de la música tradicional, y no solo del panorama canario sino también interpretando boleros y música tradicional latina. Así lo reconocen los numerosos premios que los avalan alrededor del mundo, con discos de oro platino y diamantes incluidos. Como era de esperar, en su repertorio, no faltan guiños a la ciudad que les vio nacer. Una de sus canciones “*Tenerife*” dice exactamente: “*Cuántas veces mi guitarra, perdido por La Laguna serpenteando su luna*”.



Entorno exterior:

- **Tipo de calle:** Tipo de calle: llana, peatonal y accesible.
- **Pavimento:** continuo, homogéneo y antideslizante.



Entono exterior

Entrada:

- **El acceso al edificio tiene:** dos escalones, de 22cm y 12 cm de altura.
- **Nombre del recurso turístico visible y legible:** Si, con un rótulo de reducido tamaño.
- **La entrada analizada es:** la principal.
- **Ancho de paso de la puerta de entrada:** Mayor o igual que 80cm.

Zona de atención al público

- **Mostrador de atención al público próximo a la entrada:** No
- **Personal formado en atención a personas con discapacidad:** Si.
- **Personal con conocimiento de lengua de signos:** No

Circulación interior

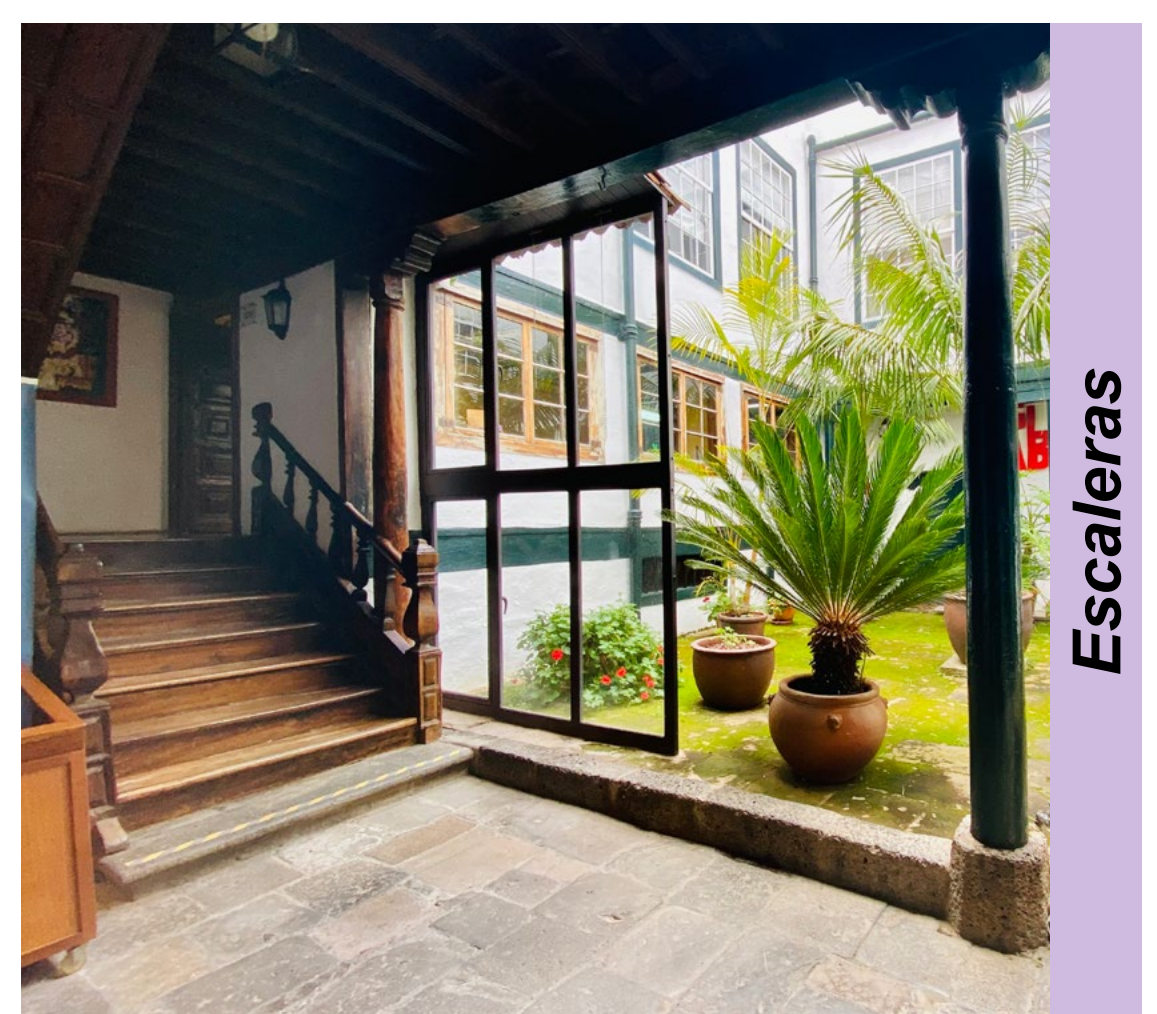
- **Desplazamiento con silla de ruedas:** El edificio no es accesible para personas usuarias de silla de ruedas.
- **Iluminación adecuada:** Sí
- **Hay rótulos de señalización:** Sí, de tamaño reducido.
- **Rótulos con textos de color contrastado/ altorrelieve/ braille:** No



Circulación interior

Establecimiento de varias plantas. El desplazamiento se realiza mediante: Escaleras

- **Altura del escalón:** 23 cm
- **Bordes de los escalones con franja de color contrastado y antideslizante:** No
- **Pasamanos:** Si
- **Franja de señalización tacto-visual antes de los escalones:** No



Escaleras

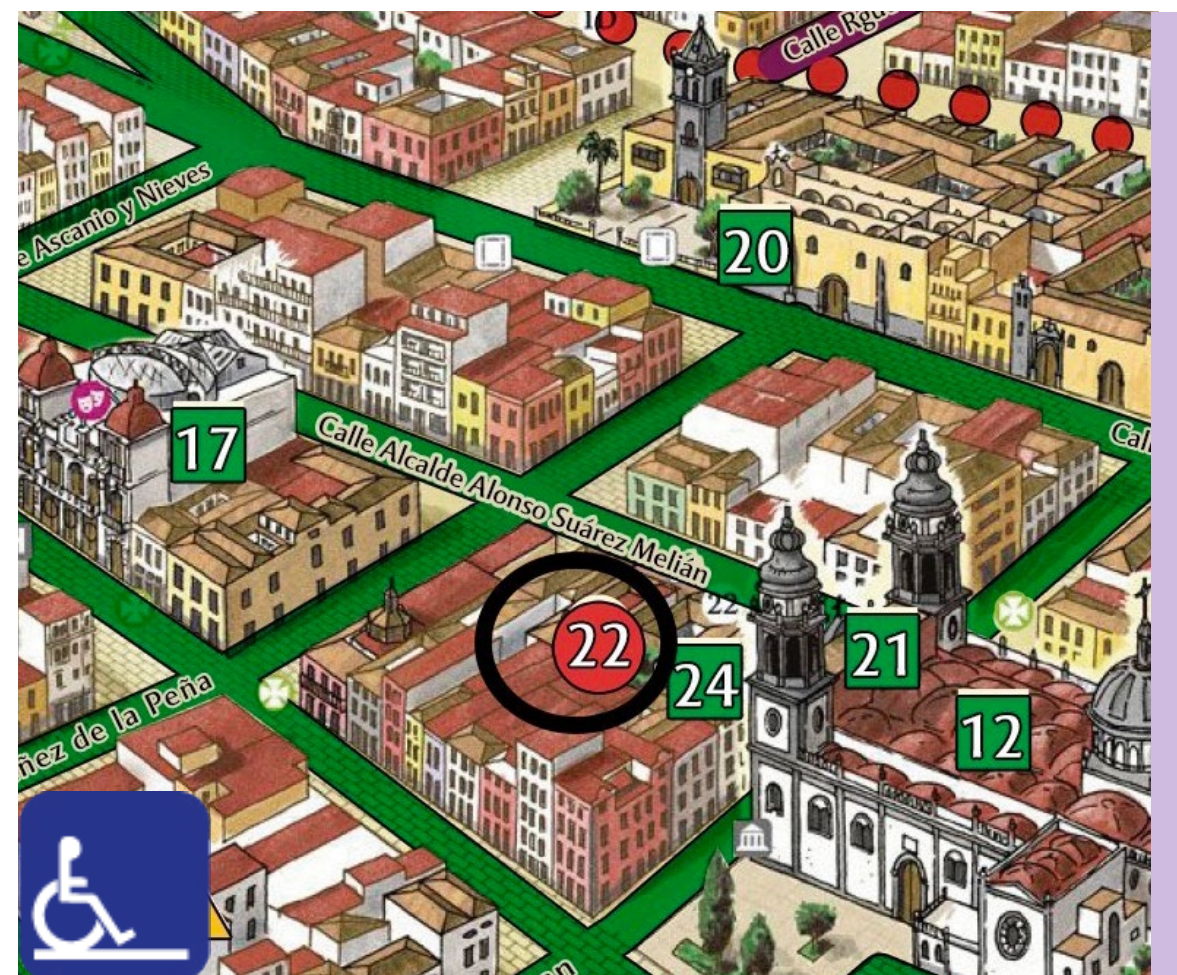


Acceso a la información

- **Plano del recurso turístico próximo a la entrada:** No
- **Bucle de inducción magnética:** No.
- **Se proporciona información suficiente sobre las medidas de accesibilidad del recurso turístico:** Si, en la Guía de La Laguna Inclusiva.

- **Mapa turístico con la ubicación de Casa- Museo de Los Sabandeños:**

Sí, el mapa turístico 3D del conjunto histórico de La Laguna incluye todos los itinerarios peatonales accesibles para PMR. Descargable en la web del Ayuntamiento de La Laguna.



Mapa

- **Audioguías con audiodescripción de la Casa- Museo de Los Sabandeños:**

Sí, disponibles en la web de La Laguna, dentro de la ruta autoguiada llamada Ruta de Las Musas (ver QR de la audioguía al final de esta Guía).



Audioguías

- **Signoguías con signado en Lengua de Signos Española de la Casa- Museo de Los Sabandeños:**

Sí, disponibles en la web de La Laguna, dentro de la ruta autoguiada llamada Ruta de Las Musas (ver QR de la audioguía al final de esta Guía).



Signoguías

- **Audioguías con locución en español de la Casa- Museo de Los Sabandeños:**

Sí, disponibles en la web de La Laguna, dentro de la ruta autoguiada llamada Ruta de Las Musas (ver QR de la audioguía al final de esta Guía).



Itinerario ruta

-  **Información de la Casa-Museo de Los Sabandeños en Lectura fácil:** Si, en la Guía de La Laguna Inclusiva con Lectura Fácil.

- **Visitas guiadas adaptadas para personas con discapacidad, física, visual, auditiva y cognitiva/ intelectual:** Sí, dentro del programa “Sintiendo mi ciudad” ofrecido por el Ayuntamiento de La Laguna.



Sala de exposiciones de la planta baja

- **Acceso a la sala de la planta baja:** Las salas de exposiciones de la planta baja tienen, en la entrada, peldaños de 10cm de altura.
- **Tipo de suelo:** homogéneo y con peldaños en la entrada.
- **Anchura de paso de la puerta principal:** 1 m.
- **Espacio adecuado de circulación para la silla de ruedas:** No
- **Mobiliario ordenado:** No.
- **Iluminación homogénea:** Sí
- **Señalización homogénea:** No
- **Señalización con contraste de color/atorrelieve/braille:** No
- **Material expositivo:** El museo cuenta con parte de su material expositivo accesible a personas con discapacidad visual.



Claustro



Claustro



Claustro

Salón de actos – Sala de presentaciones

- **Ubicación:** en la planta baja
- **Acceso a la sala:** Tiene peldaño de 9 cm de altura
- **Tipo de suelo:** homogéneo y con desniveles.
- **Anchura de paso de la puerta principal:** superior a 1m
- **Espacio adecuado de circulación para la silla de ruedas:** No.
- **Iluminación homogénea:** Sí
- **Mobiliario ordenado:** Sí
- **Está equipada con bucle magnético:** No



Centro TEA Monasterio de Santa Catalina de Siena



Dirección: C/ Dean Palahi, 1
38201 San Cristóbal de la Laguna
Santa Cruz de Tenerife



Teléfono: 922 25 85 30



Web: <http://monasteriodominicaslalaguna.es/>



Horario: De lunes a domingo de 10.30 a 18h.



Entrada: Consultar web.



Guagua/Bus: Parada: Intercambiador La Laguna
www.titsa.com



Tranvía: Línea 1 Parada Trinidad
www.metrotenerife.com



Parking Accesible: Plazas de aparcamiento reservadas a Personas con Movilidad Reducida en estacionamientos de pago: Las Quinteras, Parkia Trinidad y El Cristo.



Información General

El Centro TEA Monasterio de Santa Catalina de Siena forma parte del mismo conjunto de edificios que está construido sobre las ruinas de las antiguas casas de los Adelantados que fueron cedidas por D. Juan Cabrejas a los Dominicos. Fue inaugurado en el año 1611. El edificio consta de un claustro principal con columnas de piedra, una huerta y las celdas de las monjas. Del Convento puede visitarse el patio interior y un pequeño museo de arte sacro. El acceso al museo, a diferencia de la iglesia, se realiza desde la calle Dean Palahi.



TEA Tenerife Espacio de las Artes cuenta desde 2018 con un área en el convento de Santa Catalina de Siena, en pleno centro de La Laguna. El convento se ha rehabilitado de forma integral y su última fase se centró en la recuperación del noviciado para ser destinado a usos museístico. En la planta baja del noviciado, las religiosas han expuesto obras de arte sacro del convento, mientras que Tenerife Espacio de las Artes TEA ocupa la planta alta de este espacio, con exposiciones temporales.

También se ha habilitado una parte dedicada a Sor María de Jesús de León Delgado, más conocida como “la Siervita”, cuyo cuerpo incorrupto se puede visitar cada 15 de febrero en el convento y despierta gran devoción entre los creyentes. Se ha habilitado el espacio para permitir la visitar a la celda-oratorio de “la Siervita”. En otra sala se han expuesto varios cuadros y, sobre todo, sus objetos personales, como ropas, cilicios o disciplinas, entre otros. Además, en el patio del noviciado se encuentra su oratorio, con un pequeño retablo, que también se puede visitar.



Los primeros datos que se poseen acerca del convento de Santa Catalina se remontan a la primera mitad del siglo XVI. Sin embargo, no será hasta 1611 cuando el proyecto se materialice gracias a la intervención de Juan de Cabrejas, regidor de La Palma, y de su esposa, doña María de Salas. Estos, una vez comprados los terrenos que ocupaban la casa de los Adelantados, los ceden para la construcción de un convento de monjas de clausura. Durante el siglo XIX este edificio no se vio afectado por la desamortización debido al amplio número de religiosas de clausura, y ha permanecido hasta hoy con la misma orden.



La rehabilitación integral de convento de Santa Catalina concluyó en diciembre de 2017, tras varios años de trabajos y de búsqueda de la financiación necesaria. La última fase se centró en la recuperación del noviciado, un espacio que se encontraba en un importante estado de deterioro, y que supuso la reparación del pavimento, labores de carpintería, la reconstrucción de aleros, la limpieza de elementos de madera y pintura, mejoras en la accesibilidad del edificio y la reconstrucción de elementos desaparecidos, así como la rehabilitación del resto con la intención de liberar el máximo espacio para su utilización como sala de exposición.

El museo de la Siervita está ubicado en una de las dependencias del patio de entrada al Monasterio. A este patio, que es la entrada principal del Monasterio, se accede por la calle Deán Palahí. En este espacio, aparte del museo de la Siervita, también se encuentra el torno, la puerta reglar, y los locutorios del Monasterio.



Una vez se accede al museo se puede observar dos clases de objetos: Por un lado, los que pertenecieron al uso personal de la Siervita, y por otro,

los que se encontraban por el monasterio, que se han recopilado y expuestos en éste museo para que puedan ser visitables.

El museo expone, mediante vitrinas, para su mejor conservación, todos los objetos que fueron del uso personal de la Siervita: ropas, cilicios, disciplinas, tabla donde dormía, muestras de linfa empapadas en ropa cuando exhumaron el cadáver, etc.

Entorno exterior:

- **Tipo de calle:** llana, peatonal y accesible.
- **Pavimento:** continuo, homogéneo y antideslizante.

Entrada:

- **El acceso al edificio tiene:** La puerta principal del museo tiene dos escalones de 17 y 20cms de altura.
- **Nombre del recurso turístico visible y legible:** No.
- **La entrada analizada es:** la principal.
- **Ancho de paso de la puerta de entrada:** Mayor o igual que 80cm.



Entono exterior



Entrada



Personal de atención al público

- **Personal formado en atención a personas con discapacidad:** Si.
- **Personal con conocimiento de lengua de signos:** No

Circulación interior

- **Desplazamiento con silla de ruedas:** No, dada la existencia de dos escalones en la entrada.
- **Iluminación adecuada:** Sí
- **Hay rótulos de señalización:** Sí
- **Rótulos con textos de color contrastado:** Sí
- **Rótulos con altorrelieve y braille:** No.



Interior

Establecimiento de varias plantas. El desplazamiento entre plantas se realiza mediante:

Escaleras

- **Altura del escalón:** 26cm
- **Bordes de los escalones con franja de color contrastado y antideslizante:** No
- **Pasamanos:** Si
- **Franja de señalización tacto-visual antes de los escalones:** No




Interior

Acceso a la información

- **Plano del recurso turístico próximo a la entrada:** No.
- **Bucle de inducción magnética:** No
- **Se proporciona información suficiente sobre las medidas de accesibilidad del recurso turístico:** Si, en la Guía de La Laguna Inclusiva.



-  **Vídeo del Centro TEA Monasterio de Santa Catalina de Siena:** Sí, con locución y subtulado en español, descargable en la web del Ayuntamiento de La Laguna.

- **Mapa turístico con la ubicación del Centro TEA Monasterio de Santa Catalina de Siena:** Sí, el mapa turístico 3D del conjunto histórico de La Laguna incluye todos los itinerarios peatonales accesibles para PMR. Descargable en la web del Ayuntamiento de La Laguna.



Mapa

- **Audioguías con audiodescripción del Centro TEA Monasterio de Santa Catalina de Siena:** Sí, disponibles en la web de La Laguna, dentro de la ruta autoguiada llamada Ruta Monumental (ver QR de la audioguía al final de esta Guía).



Audioguías

- **Signoguías con signado en Lengua de Signos Española del Centro TEA Monasterio de Santa Catalina de Siena:** Sí, disponibles en la web de La Laguna, dentro de la ruta autoguiada llamada Ruta Monumental (ver QR de la audioguía al final de esta Guía).




Signoguías

- **Audioguías con locución en español del Centro TEA Monasterio de Santa Catalina de Siena:** Sí, disponibles en la web de La Laguna, dentro de la ruta autoguiada llamada Ruta Monumental (ver QR de la audioguía al final de esta Guía).



Itinerario ruta

-  **Información del Centro TEA Monasterio de Santa Catalina de Siena en Lectura fácil:** Sí, en la Guía de La Laguna Inclusiva con Lectura Fácil.

- **Visitas guiadas adaptadas para personas con discapacidad, física, visual, auditiva y cognitiva/ intelectual:** Sí, dentro del programa “Sintiendo mi ciudad” ofrecido por el Ayuntamiento de La Laguna.



Aseo para PMR (personas con movilidad reducida)

- **Acceso sin desniveles:** Sí
- **Ancho de paso de la puerta:** Mayor o igual a 80cm
- **Apertura de la puerta:** Hacia el interior
- **Espacio libre de giro mayor o igual que 150cm de diámetro:** No

Inodoro

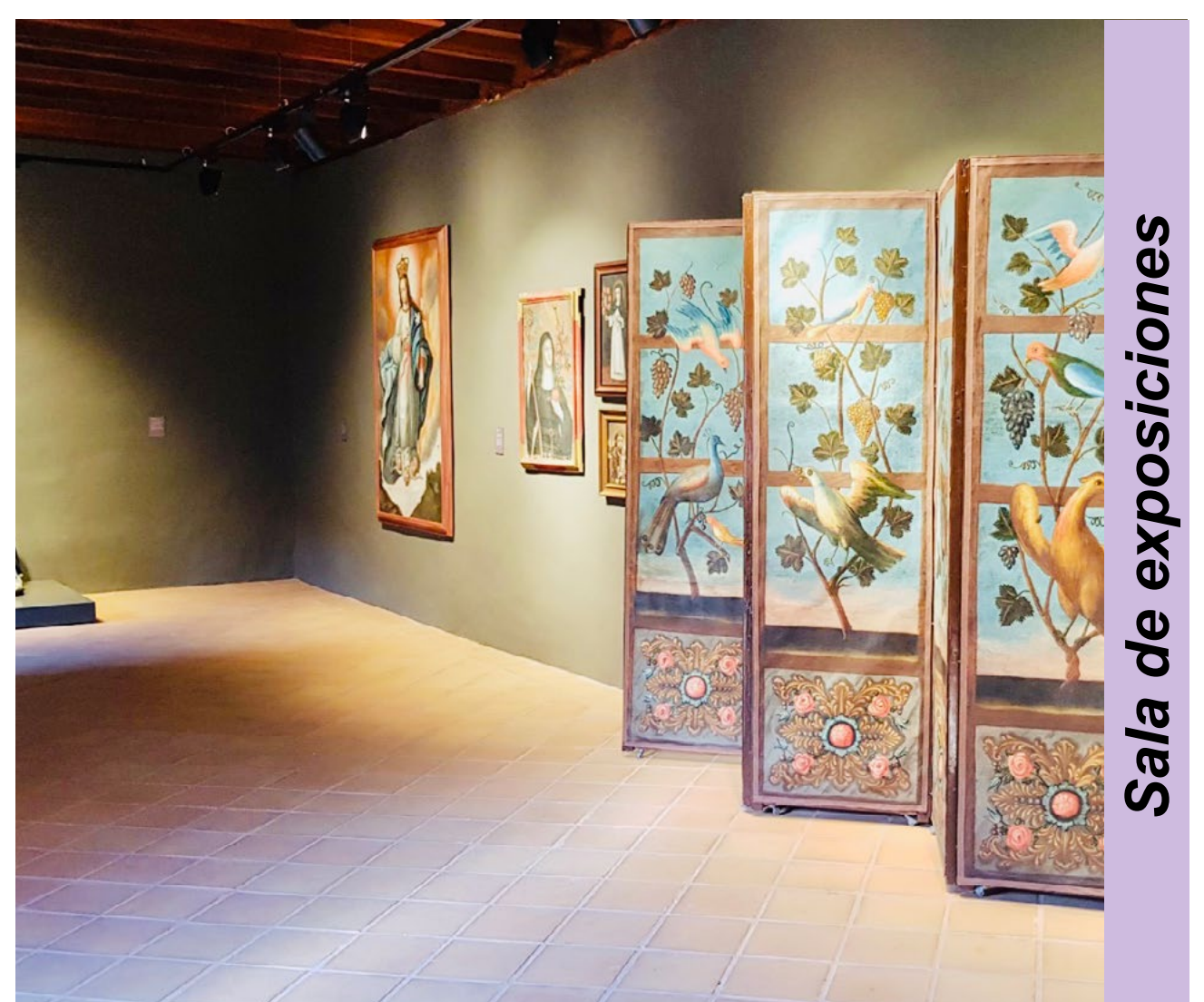
- **Espacio libre de transferencia lateral al inodoro:** Si
- **El espacio lateral es mayor o igual que 80 cm:** Lado izquierdo
- **Tiene barra (s) de apoyo:** Sí
- **Barras de apoyo del inodoro:** Lado derecho
- **La barra de apoyo del lado derecho es:** Abatible
- **La barra del lado izquierdo:** Fija
- **Altura del asiento del inodoro:** Estándar (entre 40 y 45cm)

Lavabo

- **Con grifo de monomando/de difícil manipulación**
- **Sin pedestal**

Salas de exposiciones:

- **El acceso a las salas expositivas de la primera y segunda planta:** se realiza por medio de escaleras
- **La puerta de entrada a las diferentes salas expositivas de la primera y segunda planta:** tiene un escalón.
- **Tipo de suelo:** homogéneo
- **Anchura de paso de la puerta principal:** superior a 1m.
- **Espacio adecuado de circulación para la silla de ruedas:** No.
- **Mobiliario ordenado:** Sí
- **Iluminación homogénea:** No.



Sala de exposiciones



- **Señalización homogénea:** Sí
- **Señalización con contraste de color:** Si
- **Señalización en altorrelieve / braille:** No.
- **Material expositivo:** El contenido expositivo tiene vitrinas y paneles accesibles.



Sala de conferencias

- **Ubicación:** en la planta baja
- **Acceso a la sala:** se realiza sin desniveles.
- **Tipo de suelo:** homogéneo y sin desniveles.
- **Anchura de paso de la puerta principal:** superior a 1m.
- **Espacio adecuado de circulación para la silla de ruedas:** No.
- **Mesa de estrado:** A nivel de la sala.
- **Dispone de plazas reservadas para PMR:** No.
- **Iluminación homogénea:** Sí
- **Espacio adecuado de circulación para la silla de ruedas:** Sí
- **Mobiliario ordenado:** Sí
- **Está equipada con bucle magnético:** No